



Planowanie partycypacyjne
jako droga do integracji różnych grup zawodowych dla czynnej ochrony
i zrównoważonego użytkowania przyrody polskich miast

Miasto Kalisz



Kalisz

Dopisz swoją historię

Diagnoza terenu problemowego
Studium przypadku

Główny Instytut Górnictwa
Zakład Ochrony Wód
Katowice, 2018 r.



Zespół autorski Głównego Instytutu Górnictwa w składzie:

Kierownik merytoryczny projektu:

dr inż. Paweł Zawartka

Zespół:

dr inż. Lucyna Cichy

mgr Małgorzata Deska

dr Marcin Głodniok

dr Adam Hamerla

mgr Monika Janicka

dr inż. Ewa Janson

dr inż. Karolina Jąderko

dr inż. Beata Kończak

dr inż. Mariusz Kruczek

dr inż. Paweł Łabaj

mgr Małgorzata Markowska

dr Łukasz Pierzchała

mgr inż. Elżbieta Uszok

dr inż. Dariusz Zdebik

Spis treści

1. Wstęp	4
2. Hierarchizacja problemów ochrony/gospodarowania zasobami przyrody miasta	6
2.1. Rozwój Kalisza i przemiany społeczno-gospodarcze wpływające na gospodarowanie zasobami przyrody.....	6
2.1.1. Położenie	7
2.1.2. Rys historyczny i rozwój kulturalno-społeczny.....	9
2.2. Uwarunkowania naturalne wpływające na rozwój przyrody w mieście.....	13
2.2.1. Gleby.....	13
2.2.2. Hydrologia.....	14
2.2.3. Budowa geologiczna	16
2.3. Zagospodarowanie przyrodnicze terenów w Kaliszu.....	16
2.4. Problemy i wyzwania w zakresie gospodarowania zasobami przyrody w mieście.....	19
3. Zasady identyfikacji i wyboru terenu problemowego	21
4. Analiza walorów przyrodniczych terenu problemowego	23
4.1. Geneza	23
4.2. Walory przyrodnicze.....	26
4.3. Powiązania przestrzenne	34
4.4. Tendencja przekształceniowa.....	36
4.5. Formy użytkowania (m.in. w kategoriach usług ekosystemowych)	37
4.6. Infrastruktura	37
4.7. Zagrożenia	52
5. Identyfikacja grup interesariuszy	61
6. Identyfikacja podmiotów (grup zawodowych) mających największy wpływ na przyrodę analizowanego terenu	71
7. Identyfikacja powiązań międzysektorowych/interdyscyplinarnych, kluczowych dla gospodarowania zasobami przyrody analizowanego terenu	73
8. Zasady doboru uczestników i reguły działania grupy docelowej.....	81
8.1. Metoda i zasady doboru grup zawodowych.....	81
8.2. Reguły działania grupy docelowej	85
9. Metody i techniki pozyskiwania interesariuszy do uczestnictwa w pracach grupy docelowej	90
Literatura	98
Spis rysunków.....	101
Spis tabel.....	103

1. WSTĘP

Dobrze rozwinięty i sprawnie funkcjonujący system ekologiczny miasta jest jednym z podstawowych warunków zrównoważonego rozwoju obszarów zurbanizowanych i zapewnia dobre warunki życia swoim mieszkańcom. Istniejące i projektowane systemy terenów zieleni, w formie połączonych obszarów i korytarzy, stanowią spójną strukturę w tkance miasta. Układy te pełnią zarówno funkcję integrującą całość, jak i stanowią swego rodzaju miejski rezerwuar zieleni. Tego typu funkcję spełniają tereny znajdujące się w tkance urbanistycznej Kalisza wzdłuż rzeki Proсны. Są to obszary o znacznej bioróżnorodności, będące miejscem bytowania wielu gatunków flory i fauny. Są także źródłem usług ekosystemowych dla mieszkańców Kalisza i osób przyjezdnych.

Atrakcyjność lokalizacyjna i krajobrazowa oraz przestrzenne rozłożenie tych terenów na tle granic miasta stanowią o ich potencjale krajobrazowo-przyrodniczym. Rozwijający się w Polsce trend budowania osiedli mieszkaniowych na terenach podmiejskich, w najbardziej atrakcyjnych pod względem krajobrazowym i przyrodniczym fragmentach miasta, spowodował nieodwracalne straty w ekosystemach (degradacja całych obszarów lub ich fragmentów). W dalszej kolejności powoduje to obniżenie wartości przyrodniczych tych przestrzeni i wywieranie presji na obszary zielone – obecnie niezagospodarowane, a także na obszary sąsiednich gmin powiązanych przyrodniczo-krajobrazowo z miastem.

Celem projektu INTEGRAPLAN (Planowanie partycypacyjne jako droga do integracji różnych grup zawodowych dla czynnej ochrony i zrównoważonego użytkowania przyrody polskich miast) na terenie Kalisza jest wspólne wypracowanie z różnymi grupami zawodowymi podejścia do ochrony obszarów cennych przyrodniczo i wykorzystania w sposób zrównoważony ich potencjału do świadczenia usług ekosystemowych. Odpowiednie zagospodarowanie tych obszarów, ich ochrona oraz zarządzanie nimi z poszanowaniem środowiska przyrodniczego, przyniosą wymierne korzyści dla mieszkańców miasta i wzrost atrakcyjności przestrzeni miejskiej dla inwestorów, wpływając również na kondycję finansową miasta i regionu.

Przedmiotem niniejszego studium jest:

- analiza walorów przyrodniczych, ich genezy, stanu, powiązań przestrzennych, tendencji przekształceń, form użytkowania (m.in. w kategoriach usług ekosystemowych), zagrożeń,

- identyfikacja grup interesariuszy, ważnych dla procesu zarządzania zasobami przyrody w mieście, w tym szczególnie na obszarze problemowym,
- identyfikacja podmiotów (grup zawodowych) mających udział w zarządzaniu/gospodarowaniu analizowanym terenem,
- identyfikacja pozostałych podmiotów (grup zawodowych) mających największy wpływ na przyrodę analizowanego terenu,
- wstępna identyfikacja powiązań międzysektorowych/interdyscyplinarnych, kluczowych dla gospodarowania zasobami przyrody analizowanego terenu.



2. HIERARCHIZACJA PROBLEMÓW OCHRONY/GOSPODAROWANIA ZASOBAMI PRZYRODY MIASTA

2.1. Rozwój Kalisza i przemiany społeczno-gospodarcze wpływające na gospodarowanie zasobami przyrody

Kalisz jest miastem na prawach powiatu i pod względem wielkości jest drugim miastem w Wielkopolsce. Położony jest na Wysoczyźnie Kaliskiej nad rzeką Prosną, w środkowo-zachodniej Polsce. Miasto pełni funkcję głównego ośrodka aglomeracji kalisko-ostrowskiej. Najstarsze ślady działalności człowieka na terenie miasta i jego okolic pochodzą z okresu mezolitu. Intensywny rozwój miasta i zasiedlenie nastąpiły w okresie wpływów rzymskich ze względu na lokalizację w istotnym punkcie „szlaku bursztynowego” łączącym imperium rzymskie z wybrzeżem Bałtyku. W latach 1975–1998 Kalisz pełnił funkcję stolicy województwa kaliskiego, a po reformie administracyjnej został włączony do województwa wielkopolskiego.



Rysunek 1. Kalisz na tle województwa i kraju

Źródło: http://www.kalisz.pl/pl/_portal



Rysunek 2. Podział administracyjny Kalisza

Źródło: http://www.kalisz.pl/pl/_portal

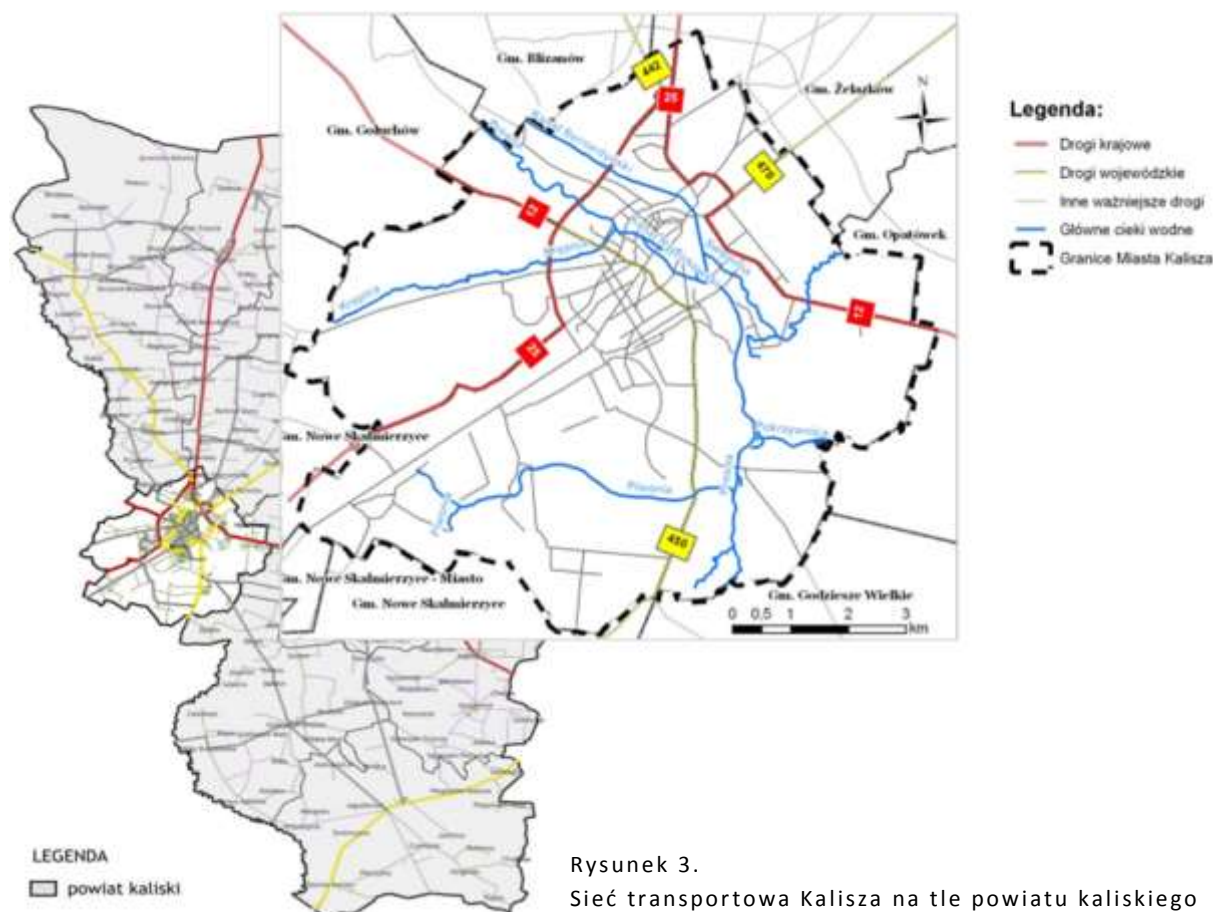
2.1.1. Położenie

Kalisz położony jest w trójkącie trzech dużych miast: Poznania, Łodzi i Wrocławia, w odległości ok. 120 km od nich. Od stolicy kraju dzieli go dystans ok. 250 km. Odległość do granicy z Niemcami wynosi ok. 290 km, a z Czechami ok. 200 km. Kalisz leży poza głównymi szlakami komunikacyjnymi kraju, pomimo centralnego położenia na mapie Polski. Drogowe połączenia komunikacyjne Kalisza z krajem umożliwiają dwie drogi krajowe i trzy drogi wojewódzkie:

- droga krajowa nr 12 (łącząca zachodnią granicę kraju przez Głogów, Leszno, Jarocin, Kalisz, Sieradz, Radom ze wschodnią granicą),
- droga krajowa nr 25 (łącząca północną i południową granicę kraju przez Bobolice, Bydgoszcz, Kalisz, Ostrów Wielkopolski, Oleśnicę),
- droga wojewódzka nr 442 (Września, Kalisz),

- droga wojewódzka nr 470 (Kościelec, Turek, Kalisz),
- droga wojewódzka nr 450 (Kalisz, Grabów nad Prosną, Opatów)¹.

Układ dróg uzupełniają również dwie drogi powiatowe i drogi gminne.



Rysunek 3.
Sieć transportowa Kalisza na tle powiatu kaliskiego

Źródło: Plan zrównoważonego rozwoju publicznego transportu zbiorowego dla Powiatu Kaliskiego i Studium uwarunkowań i kierunków zagospodarowania przestrzennego miasta Kalisza

Skomunikowanie Kalisza jest niezadowalająca. Najbliżej przebiegającym szlakiem komunikacyjnym, zaliczanym do głównych szlaków tranzytowych kraju, jest autostrada A2 położona ok. 45 km na północ od miasta. Przebiegająca w tym kierunku (Konin) droga krajowa nr 25 nie ułatwia jednakże dostępu do autostrady, gdyż nie jest drogą szybkiego ruchu. Podobna sytuacja jest w przypadku drogi krajowej nr 12 w kierunku Łodzi i dalej. Przez Kalisz przechodzi linia kolejowa nr 14 będąca linią o znaczeniu państwowym. Łączy ona Warszawę, Łódź, Kalisz i Wrocław. Ze względu na niezadowalający stan techniczny nie jest jednak w pełni wykorzystywana. Pociągi relacji Warszawa – Wrocław prowadzone są

¹ Strategia Rozwoju Transportu w Kaliszu na lata 2008–2020 wraz z Programem Rozwoju Transportu w Kaliszu na lata 2008–2013

przez Konin, Poznań i Leszno, co automatycznie obniża dostępność kolejową Kalisza. Miasto nie posiada również dogodnych połączeń ze stolicą województwa – Poznaniem. Połączenia odbywają się przez Ostrów Wielkopolski, skąd do Poznania prowadzi linia kolejowa nr 272 Kępno – Ostrów Wielkopolski – Pleszew – Środa Wielkopolska – Poznań. Jest to również linia o znaczeniu państwowym, jednak jej stan techniczny jest niezadowalający. Kalisz nie posiada własnego portu lotniczego. Najbliżej położonymi portami lotniczymi z międzynarodowymi połączeniami cywilnymi są: Port Lotniczy im. Władysława Reymonta w Łodzi (ok. 105 km), Port Lotniczy im. Henryka Wieniawskiego w Poznaniu oraz Port Lotniczy im. Mikołaja Kopernika we Wrocławiu².

2.1.2. Rys historyczny i rozwój kulturalno-społeczny³

We wczesnym średniowieczu na obszarze dzisiejszego miasta Kalisza i w jego bliskim sąsiedztwie funkcjonowało skupisko osad, mające istotny wpływ na tworzenie się zrębów państwowości polskiej. Wiodącą rolę pełnił wśród nich gród na Zawodziu, należący w okresie IX/X–XIII w. do największych piastowskich ośrodków grodowo-miejskich. W 1139 r. Kalisz stał się stolicą księstwa, a jego pierwszym władcą był Mieszko Stary. Pod jego rządami Zawodzie przeżywało okres rozkwitu. W okresie rozbicia dzielnicowego książę śląski Henryk Brodaty zdobył i spustoszył gród na Zawodziu, a po 1233 r. przeniósł centrum osadnicze Kalisza około 1,5 km na północ – na obszar zwany Nowym Miastem. Na tym miejscu około 1257 r. książę Bolesław Pobożny ulokował Kalisz na prawie średzkim. W centrum miasta wydzielono prostokątny rynek. Z jego krótszych boków wytyczono po dwie, zaś z dłuższych po trzy ulice. Ten średniowieczny układ urbanistyczny przetrwał do dziś. Na obszarze miasta lokacyjnego stał zamek, a z fundacji książęcej Bolesława Pobożnego i jego małżonki wzniesiono kościół parafialny św. Mikołaja, kościół franciszkanów z klasztorem oraz rozpoczęto budowę murów miejskich. Drugim kościołem parafialnym była świątynia pw. Najświętszej Marii Panny (później Wniebowzięcia NMP). W 1359 r. kościół podniesiony został do rangi kolegiaty, a około 1370 r. dobudowano do niego pałac arcybiskupi. W mieście wyodrębniona była dzielnica żydowska. W XIII w. Żydzi byli zorganizowani w gminę. Jej znaczenie potwierdza tzw. Statut Kaliski nadany przez Bolesława Pobożnego w 1264 r. Regulował on status prawny tej grupy mieszkańców. Za panowania Kazimierza Wielkiego zakończono budowę murów

² Strategia Rozwoju Miasta Kalisza na lata 2014–2024

³ Tamże

miejskich i rozbudowano zamek. Kształtowanie się układu przestrzennego średniowiecznego Kalisza trwało około 100 lat i zakończyło się w połowie wieku XIV.

Równocześnie z powstaniem miasta kształtowały się przedmieścia. Jako pierwsze zaczęło formować się Przedmieście Toruńskie, zlokalizowane przy drodze biegnącej od bramy miejskiej ku Toruniowi. Tutaj w II połowie XV w. stanął klasztor i kościół Bernardynów pw. Nawiedzenia NMP, najpierw drewniany, a już w początku XVII w. murowany. Od strony południowej, przy drodze prowadzącej od bramy miejskiej w kierunku Wrocławia, usytuowane było Przedmieście Wrocławskie. Rozwidlenie rzeki Proсны umożliwiło w tym miejscu lokalizację młynów wodnych. W 1631 r. do miasta sprowadzeni zostali reformaci, a ich zabudowania klasztorne z kościołem pw. św. Józefa i św. Piotra z Alkantary powstały w II połowie XVII w. (obecnie parafia św. Rodziny i klasztor SS. Nazaretanek).

Na XV i XVI w. przypadł rozkwit gospodarczy i kulturalny miasta. Sprzyjało temu dogodne położenie na skrzyżowaniu ważnych szlaków handlowych, ze Śląska do Torunia i Gdańska oraz z Krakowa do Poznania, liczne przywileje, m.in. prawo składu (z 1496 r.), a także silne organizacje cechowe rzemieślników i kupców. Kalisz rozwijał się jako ważny ośrodek handlu i rzemiosła, zwłaszcza płóciennictwa i sukiennictwa. Wyroby kaliskiego rękodzieła były sprzedawane również na Śląsku, w Czechach i na Morawach. Dzięki staraniom arcybiskupa gnieźnieńskiego i prymasa Stanisława Karnkowskiego do Kalisza sprowadzeni zostali Jezuiti. Z fundacji arcybiskupiej w 1584 r. powstało kolegium jezuickie z kościołem św. Stanisława i św. Wojciecha. Obecność Jezuitów miała ogromny wpływ na architektoniczne i intelektualne oblicze Kalisza. Pod ich wpływem doszło do przebudowy północno-wschodniej części miasta.

Najazd szwedzki w połowie XVII w., wojna północna w początkach XVIII w. oraz nawiedzające miasto epidemie i pożary, spowodowały wyludnienie Kalisza oraz kryzys rzemiosła i handlu. U schyłku Rzeczypospolitej, wraz z powołaniem Komisji Dobrego Porządku, nastąpiło ożywienie gospodarcze. Przeprowadzono szeroko zakrojone prace urbanistyczne, jednak wielki pożar w 1792 r. przyniósł miastu ogromne spustoszenie. Po drugim rozbiórce Polski (1793–1806) Kalisz znalazł się pod rządami pruskimi. Wraz z administracją zaborcy do miasta przybyła znaczna grupa kolonistów niemieckich. Władze pruskie nakazały rozbiórkę znacznej części murów miejskich, a poza ich obrębem w 1800 r. wytyczona została reprezentacyjna Aleja Luizy (obecnie Aleja Wolności) oraz ul. Babina. W granice miasta włączono przedmieścia – Toruńskie i Wrocławskie.

W 1798 r. na części dawnych ogrodów pojezuickich i na łąkach nad Prosną założony został park miejski, a w 1801 r. z inicjatywy Wojciecha Bogusławskiego stanęła pierwsza drewniana siedziba teatru. W okresie Księstwa Warszawskiego (1807–1815) miasto było siedzibą departamentu. Po Kongresie Wiedeńskim (1815) Kalisz włączony został do Królestwa Polskiego, początkowo jako miasto wojewódzkie, zaś w latach 1837–1844 i 1867–1914 jako miasto gubernialne. W związku z tym, do miasta napłynęła duża liczba Rosjan – urzędników i wojskowych. Położenie Kalisza tuż przy granicy z Prusami sprawiło, że na południowo-zachodnim jego krańcu, w Szczypiornie, stanęły zabudowania urzędu celnego oraz koszar rosyjskiego garnizonu granicznego. W latach 1815–1830 miasto rozwijało się jako prężny ośrodek włókiennictwa, a po 1830 r. także przemysłu odzieżowego i spożywczego. W początkach XIX w. Kalisz należał do najbogatszych miast Królestwa. Był ważnym ośrodkiem administracyjnym, gospodarczym i kulturalnym.

Z Kaliszem związani byli m.in. Adam Asnyk, Maria Konopnicka, Wojciech Bogusławski, Stanisława Szolc Rogoziński, Maria Dąbrowska. Ożywieniu gospodarczemu towarzyszył intensywny ruch budowlany. W tym okresie powstały klasycystyczne budowle użyteczności publicznej – Szkoła Wojewódzka, Trybunał, budynki 4 rogatek (zachowała się jedynie rogatka wrocławska), Teatr, Most Kamienny, a także domy mieszczańskie i zabudowania fabryczne. Kompleks pojezuicki przebudowany został na Pałac Gubernatorski. Utworzono duży plac zwany Zamkowym, na skraju którego w drugiej połowie XIX w. stanęła cerkiew św. app. Piotra i Pawła (rozebrana w latach 20. XX w.). Drugi plac – św. Józefa – powstał obok kolegiaty, po wyburzeniu części stojących tu budynków. Wytyczona została również ul. Sukiennicza, którą przez ogrody franciszkańskie doprowadzono do Prozny i mostem Trybunalskim połączono z Aleją Józefiny.

Na przełomie XIX i XX w. w mieście działały fabryki koronek, rękawiczek, pończoch, wytwórnice fortepianów. Rozwój przyspieszyło uzyskanie w 1902 r. połączenia kolejowego z Łodzią i Warszawą, a w 1906 r. z Ostrowem Wielkopolskim. Trzecie z kaliskich przedmieść – Piskorzewie, położone w północno-zachodniej części miasta, powstało na miejscu dawnych mieszczańskich ogrodów. W 1871 r. wytyczono tu plac targowy (obecnie Nowy Rynek), na którym stanęły budynki straży pożarnej i aresztu śledczego. Na przełomie XIX i XX w. przedmieście to stało się główną dzielnicą przemysłową. W 1906 r. w granice Kalisza włączono przedmieścia i najbliższe wsie: Dobrzec Mały, Czaszki, Wydory, Ogrody, Tyniec,

tereny od rogatki wrocławskiej do dworca kolejowego, a także Rypinek i wieś Korczak. I wojna światowa położyła kres rozwojowi miasta.

W sierpniu 1914 r. Kalisz został spalony i zburzony przez wojska pruskie. Zabudowa historycznego centrum w 95% legła w gruzach – przestały istnieć gmachy użyteczności publicznej, ratusz, teatr oraz całe pierzeje ulic z zabudową mieszkalną, ocalały jedynie obiekty sakralne. Miasto na skutek tej klęski wyludniło się, a zniszczenia wojenne sprawiły, że Kalisz spadł do rzędu miast powiatowych. Zarówno kaliszanie, jak i architekci polscy, uznali odbudowę Kalisza za sprawę niezwykle istotną dla polskiej historii i kultury. Podnosił się on z ruin przez cały okres dwudziestolecia międzywojennego, stanowiąc przykład pierwszej, zrealizowanej na tak szeroką skalę, odbudowy ośrodka miejskiego. Staromiejskie centrum odbudowano zgodnie z wytycznymi konserwatorskimi, zachowując trzynastowieczny układ przestrzenny, choć bez rekonstrukcji form historycznych budynków. Miasto rozwijało się jako ośrodek przemysłowy i handlowy. Działały fabryki pluszu, aksamitu, bielarnia, farbiarnia, fabryki fortepianów i pianin, fabryki tiulu, nici i koronek, 4 fabryki zabawek, 9 młynów, browar, 8 cegielni oraz garbarnie.

Podczas II wojny światowej Kalisz wcielony został do tzw. Kraju Warty. Polaków wywożono do Generalnej Guberni i na roboty do Rzeszy. Kaliskich Żydów, stanowiących ponad 30% ludności miasta, hitlerowcy wysiedlili i wymordowali. Niemcy zniszczyli wielką synagogę przy ul. Nadwodnej (obecnie ul. Parczewskiego) i nową (tzw. Reformowaną) przy ul. Krótkiej, mykwę (łażnię rytualną) przy ul. Piskorzewskiej, istniejący od XIII w. cmentarz żydowski na Rypinku. Większość miejskiej zabudowy mieszkalnej i budynków użyteczności publicznej nie ucierpiało podczas działań zbrojnych.

W latach 40. w ramach regulacji Proсны, Niemcy zasypali jej odnogę biegnącą wzdłuż ul. Babina. Po wojnie na zasypanym korycie założono Planty. Ocalała zabudowa dawnej dzielnicy żydowskiej, zajmującej obszar objęty ul. Nowy Rynek, Parczewskiego (dawna Nadwodna), Złotą (dawna Żydowska), a także ul. Chopina i Kanonicką oraz cmentarz żydowski (tzw. Nowy) przy obecnej ul. Podmiejskiej.

Lata powojenne to okres rozbudowy przemysłu, infrastruktury miejskiej oraz rozwój społeczno-kulturalny. Od lat 60. sukcesywnie zwiększał się obszar Kalisza, dając możliwość przestrzennego rozwoju. W 1963 r. w granice miasta włączone zostały część Dobrzeca Wielkiego, Kościelnej Wsi i Warszówki oraz Majków i Piwonice, w 1976 r. wsie Nosków,

Szczypiorno, Winiary, a także Kolonia Majków i dalsza część Piwonic. Po włączeniu w 2000 r. wsi Dobrzec, Sulisławice i Kolonii Sulisławice miasto zajmuje powierzchnię blisko 70 km².

W wyniku przemian ustrojowych w latach 90. XX w. nastąpiły zmiany w strukturze produkcji – zmalała rola tradycyjnego przemysłu włókienniczego i odzieżowego. Kalisz stał się głównym ośrodkiem Kalisko-Ostrowskiego Okręgu Przemysłowego, ośrodkiem przemysłu lotniczego, w tym produkcji maszyn i silników lotniczych, a także przemysłu spożywczego, budowlanego oraz produkcji koronek i firan. Powstały nowe osiedla mieszkaniowe budownictwa jednorodzinnego i wielorodzinnego. Dzielnice przemysłowe skupiają się głównie na Piskorzewiu, Zagorzynku, Rypinku i Winiarach.

Kalisz jest silnym ośrodkiem kultury. Działają tu m.in. Filharmonia Kaliska, Teatr im. Wojciecha Bogusławskiego, Muzeum Okręgowe Ziemi Kaliskiej, Galeria Sztuki im. Jana Tarasina, wiele galerii, rezerwat archeologiczny na Zawodziu oraz kina. Co roku odbywa się tu wiele imprez, w tym imprez kulturalnych o zasięgu ogólnopolskim i międzynarodowym. Miasto ma dobrze rozwinięty rynek medialny – liczne gazety lokalne, radio i telewizję. W mieście działa 5 uczelni wyższych oraz rozbudowana sieć szkół różnego szczebla⁴.

2.2. Uwarunkowania naturalne wpływające na rozwój przyrody w mieście⁵

2.2.1. Gleby

Powiat kaliski ma charakter rolniczy. Występuje tam duże zróżnicowanie gleb i ich wartości użytkowej, a przeważają gleby słabe. Najbardziej wartościowe pod tym względem są tereny gmin: Żelazków, Blizanów i Stawiszyn.

W zagospodarowaniu miasta Kalisza, w jego granicach administracyjnych, dominują użytki rolne, stanowiąc ponad 60% powierzchni miasta. Na tym terenie przeważają gleby klasy bonitacyjnej IV (46,3% powierzchni ogólnej miasta) i gleby klasy V (25%). W Kaliszu występują również znaczne połacie bardzo dobrych gleb klasy bonitacyjnej II i III. Tereny te powinny podlegać ochronie ze względu na wysoką żyzność. Gleby wysokich klas występują m.in. w dzielnicach: Tynec, Majków, Winiary, Dobrzec, Szczypiorno, Nosków. Gleby użytków rolnych klasy II zajmują 38,65 ha (0,94% powierzchni miasta), a gleby klasy III zajmują

⁴ Tamże

⁵ Opracowano na podstawie Studium uwarunkowań i kierunków zagospodarowania przestrzennego miasta Kalisza, Uchwała XLVI/566/2017 Rady Miejskiej Kalisza z dnia 30 listopada 2017 r.

754,5 ha (18,5% powierzchni miasta). Na obrzeżach miasta przeważają grunty orne. Lasy, głównie iglaste, znajdują się we wschodniej części miasta, a użytki zielone zajmują ogólnie niewielkie powierzchnie w dolinie Swędzni, Trojanówki, Proсны i Piwonki. W pokrywie glebowej dominują gleby autogeniczne brunatno-ziemne, powstałe bez udziału materiałów i czynników zewnętrznych (np. wód gruntowych). Gleby te są żyzne i zasobne w próchnicę (zawartość 3–4%), a ich odczyn i stopień wysycenia zasadami zależy głównie od typu i rodzaju skały macierzystej oraz ilości opadów. Spośród wyróżnionych w systematyce gleb Polski na obszarze Kalisza dominują:

- gleby brunatne właściwe i kwaśne – wytworzone na glinach i iłach polodowcowych,
- gleby płowe – wytworzone na utworach pyłowych, glinach morenowych i zwałowych, piaskach naglinowych,
- czarne ziemie właściwe – ukształtowane na ciężkich glinach w warunkach utrudnionego przesiąkania wód opadowych, bardzo urodzajne, wykształcone z glin marglistych,
- mady rzeczne – ukształtowane w terasie rzeki Proсны,
- gleby murszowo-mineralne i murszowate – na terenach podmokłych łąk^{6, 7}.

Zakwaszenie gleb miasta Kalisza wynika zarówno z naturalnych procesów, jak i procesów antropogenicznych. Zgodnie ze sporządzoną *Prognozą oddziaływania na środowisko dla ustaleń Studium uwarunkowań i kierunków zagospodarowania przestrzennego miasta Kalisza* zawartość metali ciężkich (kadm, cynk, ołów, miedź, arsen) i zanieczyszczeń nie odbiega od przeciętnych wartości w Polsce.

2.2.2. Hydrologia

Kalisz położony jest w obrębie zlewni Morza Bałtyckiego, w dorzeczu Odry. Główną rzeką przepływającą przez miasto z południa na północny zachód jest rzeka Proсны (lewy dopływ Warty).

Źródła Proсны znajdują się w Wolęcinie, na wysokości ok. 272 m n.p.m., zaś ujście do Warty – w Modlicy, na wysokości ok. 70 m n.p.m. Rzeka Proсны stanowi rzekę osiową powiatu kaliskiego na długości ok. 50 km: od Ostrowa Kaliskiego do południowej granicy miasta-

⁶ Studium uwarunkowań i kierunków zagospodarowania przestrzennego miasta Kalisza, Uchwała XLVI/566/2017 Rady Miejskiej Kalisza z dnia 30 listopada 2017 r.

⁷ Prognoza oddziaływania na środowisko dla ustaleń Studium uwarunkowań i kierunków zagospodarowania przestrzennego miasta Kalisza, oprac. dr G. Synowiec, Wrocław, 2017

-powiatu grodzkiego (Żydów) i dalej od północnej granicy miasta-powiatu grodzkiego (Warszówka) do Bogusławia; w tym przypadku jako rzeka graniczna z powiatem pleszewskim. Rzeka Proсна ma długość 216,8 km, powierzchnia dorzecza 4924,7 km. Rzeka Proсна jest rzeką nieuregulowaną, często rozwidla się i zmienia koryto, meandruje tworząc liczne zakola. Charakteryzuje się znacznymi wahaniami stanów wód i gwałtownymi przyborami objętości przepływów. Najwyższe stany wody w rzece występują w okresie od stycznia do marca, najniższe w lipcu i w sierpniu⁸.

Głównymi dopływami Proсны na obszarze miasta są ciekі: Trojanówka, Swędrnia (dopływy prawe), Piwonia i Kręcica (dopływy lewe), razem składają się na Kaliski Węzeł Wodny (KWW). Dodatkowo w skład węzła wchodzi Kanał Rypinkowski, Kanał Bernardyński, spełniający rolę kanału ulgi dla miasta. Poza KWW przez Kalisz płynie jeszcze rzeka Lipówka, w południowo-zachodniej jego części. Pozostałe ciekі są mniejsze i w większości nienazwane. Na obszarze Kalisza występują także rowy melioracyjne, które w połączeniu z drobnymi ciekami wodnymi tworzą systemy hydrograficzne, a same ciekі przez pogłębienie spełniają rolę rowów melioracyjnych oraz tereny podmokłe, zwłaszcza w okolicach rzeki Swędrni i Trojanówki oraz w dolinie Proсны. Wśród zbiorników wodnych starorzecza Proсны wyróżnić można starorzecze „Bzizie” i „Wygon”. Sztuczne zbiorniki wód stojących można podzielić ze względu na charakter na: nieurządzone (powstałe po wypełnieniu zagłębień poeksploatacyjnych): „Jezioro Zośka”, „Jezioro u Grona”, „Tyniec” i „Winiary” oraz urządzone: stawy na terenie Parku Przyjaźni, Parku Miejskiego, na terenie byłej cegielni. W granicach miasta występują także mniejsze bezimienne zbiorniki wodne i stawy, powstałe głównie po eksploatacjach glin, piasków i iłów. Wody powierzchniowe zlewni Proсны i ciekі wodne są znacznie zanieczyszczone. Wody Proсны zalicza się do klasy IV czystości, czyli ma ona niezadowalającą jakość. Podobna sytuacja jest w przypadku dopływów Swędrni i Trojanówki, ale najgorzej wygląda to w przypadku Kręcicy i Piwonii, gdzie występuje zła jakość wód, tj. klasa V⁹.

⁸ Powiatowy Program Ochrony Środowiska dla Powiatu Kaliskiego na lata 2014–2017 z perspektywą do 2021

⁹ Studium uwarunkowań i kierunków zagospodarowania przestrzennego miasta Kalisza, Uchwała XLVI/566/2017 Rady Miejskiej Kalisza z dnia 30 listopada 2017 r.

2.2.3. Budowa geologiczna¹⁰

Kalisz leży w obrębie dwóch jednostek tektonicznych: monokliny przedsudeckiej i należącej do niej mniejszej monokliny kalisko-złoczewskiej. Na głębszych podłożach terenu miasta występują osady jurajskie, kredowe, trzeciorzędowe i czwartorzędowe. W skład jury wchodzi osady środkowo- i górnjurajskie. Środkową tworzą mułowce piaszczysto-ilaste i mułowce z przewarstwieniami piaskowców o miąższości 142 m, na których leżą piaskowce i wapienie piaszczyste o miąższości do 1 m. Osady górnej jury, leżącej na środkowej warstwie, zbudowane są z wapieni, margli oksfordu i klimerydu. Całkowita miąższość tych utworów to 550 m. Kreda o zróżnicowanej, nieprzekraczającej 60 m grubości ma formę wapieni, margli oraz iłów, piasków i piaskowców. Trzeciorząd dolny reprezentowany jest przez szarobrunatne i szarozielone iły z miąższością do 11 m, a w przypadku trzeciorzędu górnego jest to miocen i pliocen. Ten pierwszy reprezentowany jest przeważnie przez iły, piaski, mułki i węgle brunatne. Natomiast pliocen tworzą piaski i żwiry. Osady trzeciorzędowe wykazują różną miąższość od około 4,0 m w rejonie wsi Szulec do 108,0 m przy ul. Wrocławskiej w Kaliszu. Czwartorzęd to utwory glacialne plejstoceńskie i aluwialne utwory holoceni. Miąższość tych utworów jest bardzo zmienna i zależy od ukształtowania powierzchni podłoża podczwartorzędowego i obecnej morfologii terenu. Najstarsze osady na terenie miasta to osady plejstocenu, które wypełniają dolinę kopalną Proсны i drugą, biegnącą w poprzek doliny Swędrni do doliny rzeki Cieni w okolicach Opatówka. Tworzą je: gliny zwałowe, piaski i żwiry wodnolodowcowe, iły i mułki zastoiskowe, związane z transgresją zlodowaceń południowopolskich. Na nich zalegają utwory interglacjalne wielkiego w postaci piasków i żwirów rzecznych.

2.3. Zagospodarowanie przyrodnicze terenów w Kaliszu¹¹

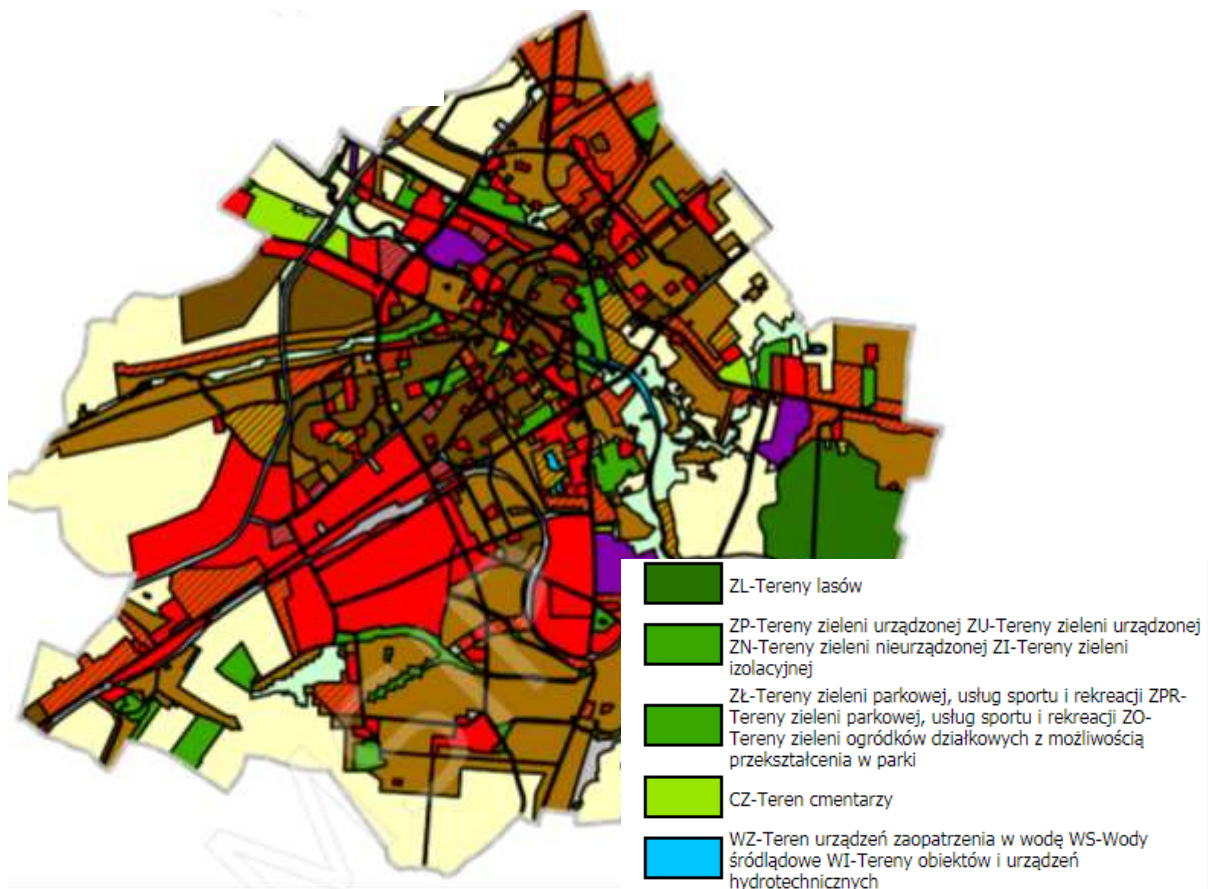
Tereny leśne, zadrzewione i zakrzewione zajmują ok. 3,8% powierzchni Miasta Kalisza. Na mapie przedstawiono położenie terenów zieleni w granicach miasta.

Największy kompleks „Winiary” rozciąga się we wschodniej części miasta i obejmuje tereny położone bezpośrednio na obrzeżach miasta. Jego powierzchnia wynosi około 216 ha. Wśród drzewostanu dominuje sosna i nielicznie dąb i brzoza. Struktura taka jest charakterystyczna

¹⁰ Tamże

¹¹ Tamże

dla boru i lasu mieszanego świeżego oraz boru świeżego. Wiek drzewostanu jest zróżnicowany, jednak przeważnie wynosi 55–75 lat. Z racji lokalizacji, niewielkich zasobów terenów leśnych w granicach Kalisza, a także pełnienia istotnych funkcji, zaliczany jest do lasów ochronnych. Kompleks jest własnością Skarbu Państwa, zarządzaną przez Nadleśnictwo Kalisz. Pozostałe niewielkie kompleksy leśne to przeważnie młodniki sosnowe, a także lasy łąkowe w dolinie rzeki Prosnys. Łączna powierzchnia to około 45 ha. Są to lasy komunalne w zarządzie Prezydenta Miasta Kalisza.



Rysunek 4. Położenie terenów zieleni w granicach miasta wg obowiązującego MPZP

Źródło: http://msip.kalisz.pl/msip/index.php?option=com_content&view=article&id=25&Itemid=206&profile=597484

Tereny zieleni stanowią istotny element struktury zagospodarowania miasta, gdyż przesądzają o funkcjonowaniu środowiska przyrodniczego i dają przestrzeń dla bytowania zwierząt. Tereny zielone w Kaliszu wpływają również na lokalny mikroklimat i zapobiegają także erozji gleb. Niemniej jednak grunty leśne, a także tereny zakrzewione i zadrzewione stanowią niewielki (3,8%) fragment powierzchni miasta. Dlatego ich ochrona, ale i działania związane z rozwojem, stanowią szczególny cel działania miasta Kalisza. Miasto charakteryzuje się stosunkowo dużym bogactwem i różnorodnością zieleni urządzonej, od

parków miejskich i dworskich przez planty miejskie, ogrody dydaktyczne, ogródki jordanowskie, po zieleńce, skwery itp. Najważniejsze punkty, w których koncentruje się zieleń miejska to: Park Miejski, Dworski Park Krajobrazowy w Szczypiornie z zabytkowym drzewostanem, Dworski Park Krajobrazowy na Majkowie im. Rodziny Wiłkomirskich, Dworski Park Krajobrazowy w Sulisławicach z zabytkowym drzewostanem, Planty Miejskie, Park Przyjaźni, Park Krępicza, Ogród Dydaktyczny w obrębie osiedla Majków na tyłach Cmentarza Wojskowego, Bulwar nadrzeczny w Alei Wolności, Skwer im. Eligiusza Kor-Walczaka, Skwer im. Sybiraków, Zieleniec przy skrzyżowaniu ul. Legionów i Polnej, Zieleniec przy skrzyżowaniu ul. Łódzkiej i Ciepłej, Zieleń wzdłuż ciągów ulicznych, Zieleń wzdłuż rzek, kanałów i cieków. Szczególną uwagę należy zwrócić na Park Miejski, założony w 1798 r., który został wpisany do Rejestru Zabytków pod pozycją 10/34. Inwentaryzacja wskazała na istnienie 4200 drzew, ponad 150 gatunków i odmian roślin oraz szczególne okazy wpisane do rejestru pomników przyrody.

Miasto posiada ponadto rozbudowany system kanałów i cieków wodnych, które przez obsadzenie szpalerami lub grupami drzew stanowią ciągi ekologiczne dla wielu gatunków flory i fauny. Ze względu na tak dogodne warunki siedliskowe wiele z tych okazów osiąga podeszły wiek i duże rozmiary. Ważną rolę w środowisku przyrodniczym odgrywają obszary wodno-błotne, choć zajmują tylko mały fragment miasta. W całym Kaliszu znajduje się kilkadziesiąt takich miejsc – należą do nich odcinki rzek, fragmenty ich dolin, w tym starorzecza, łąki, turzycowiska, zbiorowiska szuwarowe, zakrzewienia i zadrzewienia nadwodne oraz glinianki i stawy, położone już na obszarach wysoczyznowych. Są to miejsca gniazdowania rzadkich gatunków ptaków. Do najważniejszych miejsc zalicza się: łąki i starorzecza tzw. Wygon – w obrębie doliny Proсны, starorzecze „Bzizie” w obrębie doliny Proсны, łąki i turzycowiska przy nasypie kolejowym w obrębie doliny Proсны, Rezerwat „Torfowisko Lis” i okoliczne łąki w obrębie doliny Proсны, glinianki: „U Grona”, „Zośka”, „Trójka”, „Tyniec”, glinianki w Parku Przyjaźni. Terenami istotnymi dla zachowania naturalnej bioróżnorodności są także: koryto Proсны wraz z pasami specyficznej roślinności nadrzecznej, dolina Swędrni z zadrzewieniami w rejonie meandrującego koryta, koryto Tojanówki, Krępiczy i Piwoni, starorzecza w Piwonicach, glinianki w widłach ul. Księżnej Jolanty i Częstochowskiej, trzcinowiska między torami kolejowymi i ul. Krzywa, niewielki staw w Szczypiornie¹².

¹² Studium uwarunkowań i kierunków zagospodarowania przestrzennego miasta Kalisza, Uchwała XLVI/566/2017 Rady Miejskiej Kalisza z dnia 30 listopada 2017 r.

Tereny rekreacyjno-wypoczynkowe obejmują niespełna 1,5% powierzchni Miasta Kalisza. Przeważają one w rejonie rzeki Prosną, na osiedlach: Ogrody, Piskorzewie, Rajsków, Rypinek, Piwonice, a także w Śródmieściu. Na tym terenie zlokalizowany jest Park Miejski oraz skwery i wały.

Zasoby przyrodnicze miasta tworzą: parki, planty, place i aleje, ogrody działkowe, ciągi spacerowe i rowerowe, tereny przy zbiornikach wodnych. Należy także wymienić tereny rekreacyjno-wypoczynkowe znajdujące się na osiedlach mieszkaniowych – tereny zieleni, boiska i tereny sportowe, place zabaw itp.

2.4. Problemy i wyzwania w zakresie gospodarowania zasobami przyrody w mieście

Hierarchizację problemów ochrony i gospodarowania zasobami przyrody miasta przeprowadzono w oparciu o szeroką analizę planów rozwojowych, dostępnych zasobów, spotkania warsztatowe z przedstawicielami Urzędu Miasta w Kaliszu i dopełniono analizą dokumentów lokalnych związanych z ochroną środowiska, w tym m.in.

- Gminny Program Rewitalizacji Miasta Kalisza (2016),
- Program ochrony środowiska dla Kalisza – Miasta na prawach powiatu na lata 2015–2018 z uwzględnieniem perspektywy do roku 2022 (2015),
- Plan gospodarki niskoemisyjnej dla Miasta Kalisza (2016) i jego uzupełnienie o elementy planu zrównoważonej mobilności miejskiej (2016),
- Program ochrony powietrza w zakresie pyłu PM₁₀, pyłu PM_{2,5} oraz B(a)P dla strefy Miasto Kalisz, którego integralną część stanowi plan działań krótkoterminowych w zakresie pyłów (2015),
- Program ochrony środowiska przed hałasem dla Miasta Kalisza (2013).

Na podstawie przeprowadzonej analizy wskazano główne wyzwania środowiskowe stojące przed miastem, a mianowicie:

- wzmocnienie różnorodności biologicznej i ochrona zasobów przyrodniczych, przez ich restytucję i ochronę,
- zapewnienie zrównoważonego użytkowania miejskich terenów zielonych jako miejsca wypoczynku mieszkańców i zachowanie walorów przyrodniczych,
- poprawa jakości zasobów wód powierzchniowych,

- poprawa jakości powietrza,
- niwelowanie oddziaływania hałasu na terach miejskich,
- wdrożenie systemowej gospodarki odpadami.

Szczególnie istotne w tym aspekcie jest zwrócenie uwagi na tereny położone wzdłuż rzeki Proсны, które stanowią najcenniejszy zasób przyrodniczy miasta. Podejmowane tam działania w zakresie planowania, utrzymywania i tworzenia terenów zielonych powinny uwzględniać warunki gruntowo-wodne, potrzeby mieszkańców oraz walory krajobrazowe. Na tych terenach należy zachować rodzime gatunki drzew, które tworzą naturalne siedliska oraz wyeliminować gatunki obce i inwazyjne.

Na podstawie przeprowadzonych analiz i wyników spotkań warsztatowych poświęconych diagnozie problemów ochrony przyrody w Kaliszu z udziałem decydentów (zrealizowanych w maju i czerwcu 2018 r.), ustalono, że ochrona dziedzictwa przyrodniczego i rekreacyjno-edukacyjne udostępnienie terenów nabrzeżnych rzeki Proсны i jej starorzecza znajduje się w hierarchii wyzwań związanych ze zrównoważonym rozwojem miasta. Rozwój systemu przyrodniczego miasta z zachowaniem jego spójności i ciągłości zapewni wiele korzyści przyrodniczych i pozytywnie wpłynie na sferę społeczną, odpowiadając na większość zdiagnozowanych problemów w mieście dotyczących zarówno ochrony środowiska, jak i kwestii społecznych i gospodarczych.

3. ZASADY IDENTYFIKACJI I WYBORU TERENU PROBLEMOWEGO

Właściwy wybór obszaru problemowego jest kluczowy dla realizacji projektu, umożliwia bowiem przeprowadzenie całego procesu w formie, która będzie mogła stanowić swego rodzaju wzorzec działań i pozwoli na wypracowanie procedur działania przy zarządzaniu środowiskiem przyrodniczym na pozostałych obszarach miasta. Teren powinien być reprezentatywny dla problemów zdefiniowanych dla miasta i stanowić ich odbicie w skali lokalnej. Ze względu na ograniczenia czasowe realizacji projektu, obszar problemowy nie powinien być przypadkiem wyjątkowo trudnym i skomplikowanym, na którym realizacja działań może się znacząco wydłużyć. Jako że, to działanie ma być pewną formą pilotażu, w sposób transparentny pokazującą prowadzenie całego procesu partycypacji, także ilość działań koniecznych dla rozwiązania problemu nie może być zbyt duża, aby nie utrudniać zrozumienia kluczowych kroków procesu dochodzenia do konsensusu i osiągnięcia zakładanych celów.

Pierwszy krok „określenie i uzgodnienie problemu z interesariuszami” obejmował analizę istniejących opracowań i dokumentacji, wizje terenowe oraz warsztaty robocze z wybraną grupą interesariuszy (przedstawicielami wybranych wydziałów Urzędu Miasta w Kaliszu).

Opis problemów przedstawiony został w poprzednim rozdziale, a na jego podstawie zdefiniowano charakterystykę terenu, który mógłby stanowić obszar problemowy:

- obszar obejmujący nabrzeża rzeki Prosnicy,
- teren przestrzennie związany z systemem przyrodniczym Kalisza,
- obszar o określonych wartościach środowiskowych,
- teren powiązany z gospodarką wodami powierzchniowymi,
- obszar sąsiadujący z terenami mieszkalnymi i przemysłowymi – spodziewana dalsza presja na zabudowę,
- odpowiednie skomunikowanie obszaru umożliwiające jego rekreacyjne i edukacyjne wykorzystanie,
- teren przyrodniczo cenny zagrożony wskutek planowanych przekształceń terenu,
- teren umożliwiający przeprowadzenie inwestycji infrastrukturalnych w ograniczonym zakresie.

Dodatkowo pod uwagę wzięto aspekty pragmatyczne, ograniczające ryzyko naruszenia harmonogramu realizacji projektu, takie jak:

- działania na terenie miejskim lub ze znacznym udziałem terenów miejskich,
- miejsce funkcjonowania społeczności lokalnych i grup zawodowych, które będą zainteresowane udziałem w projekcie i umożliwią osiągnięcie zakładanych celów.

4. ANALIZA WALORÓW PRZYRODNICZYCH TERENU PROBLEMOWEGO

4.1. Geneza

Rozwój obszarów miejskich Kalisza (osadnictwa) nierozzerwalnie związany jest z rzeką Prosną, co z czasem pociągnęło za sobą konieczność regulowania układu rzeczno-egzogenicznego i stosunków wodnych.

W Kaliszu zarejestrowano kilka głównych skupisk stanowisk archeologicznych o dużej wartości poznawczej (Stare Miasto, Zawodzie, Śródmieście, Piwonice, Tynec, Rajsków)¹³.

W wyniku zabudowy tereny mokradłowe na obszarze miasta uległy zmniejszeniu i obecnie obszary wodno-błotne stanowią niewielki odsetek powierzchni miasta (grunty pod wodami to ok. 1,6 % ogółu)¹⁴. Kluczowe tereny mokradłowe dla przyrody miasta to:

- w dolinie Proсны:
 - Wygon – łąki i starorzecza,
 - Bzizie – starorzecze,
 - przy nasypie – łąki i turzycowiska,
 - Torfowisko Lis – rezerwat i okoliczne łąki;
- poza doliną Proсны – glinianki:
 - U Grona,
 - w Parku Przyjaźni,
 - Zośka i Trójka,
 - na Tyńcu¹⁵.

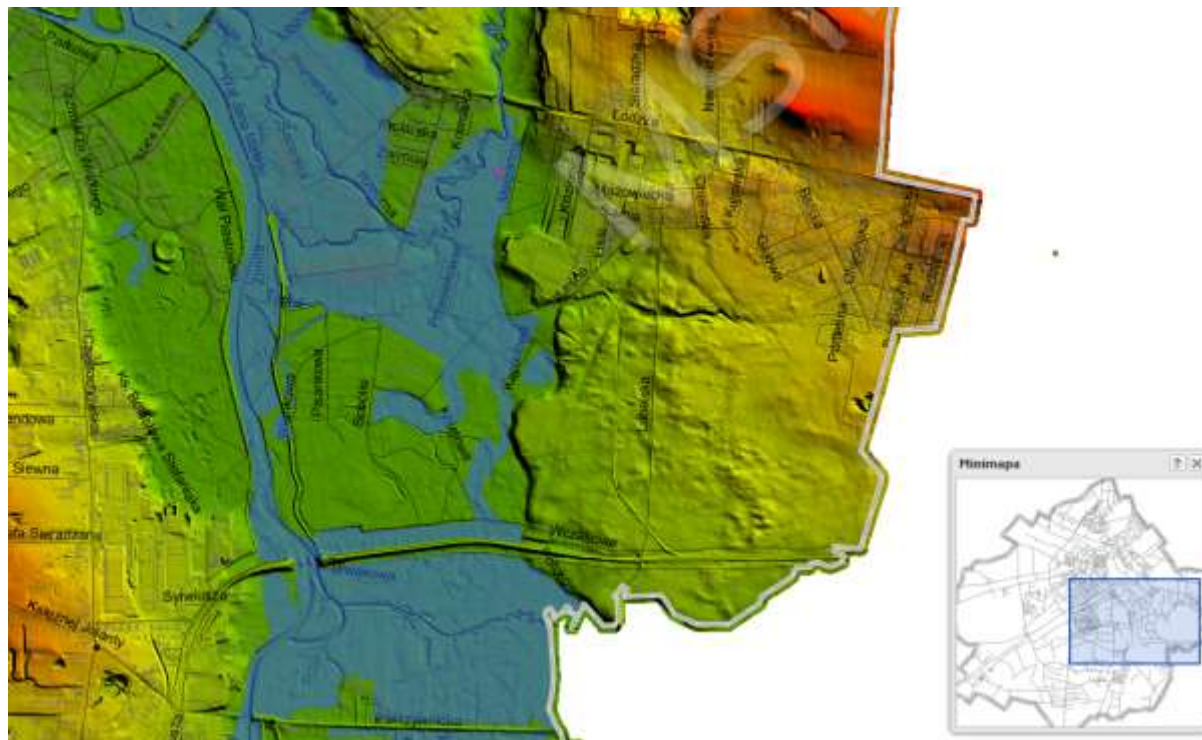
W konsekwencji rzeka Proсна stanowi realne zagrożenie powodziowe dla miasta, a rzeźba zlewni jest następstwem procesów naturalnych – peryglacialnych i antropogenicznych – urbanizacji, w tym zabiegów hydrotechnicznych związanych z ochroną przeciwpowodziową miasta, głównie budową wałów przeciwpowodziowych.

¹³ Gminny program opieki nad zabytkami dla Miasta Kalisza na lata 2017–2020

¹⁴ Studium uwarunkowań i kierunków zagospodarowania przestrzennego miasta Kalisza, Uchwała nr XLVI/566/2017 Rady Miejskiej Kalisza z dnia 30 listopada 2017 r.

¹⁵ Wilżak T., Tereny wodonośne Kalisza i ich znaczenie dla ochrony ptaków wodno-błotnych, Mat. Symp. „Plan Wodny dla Kalisza”, 03.2005, Urząd Miejski w Kaliszu

Podczas historycznej powodzi z 2010 r. (poziom wody 500-letniej) miasto zostało zalane w ok. 10%. Dla terenu problemowego, prawostronnej części dzielnicy Rajszków, zagrożenie powodziowe spowodowane jest pojawianiem się wód powodziowych płynących rzeką Prosną, jak i Swędrnią. Poniżej na mapie przedstawiono zasięg powodzi na terenie dzielnicy z 2010 r.

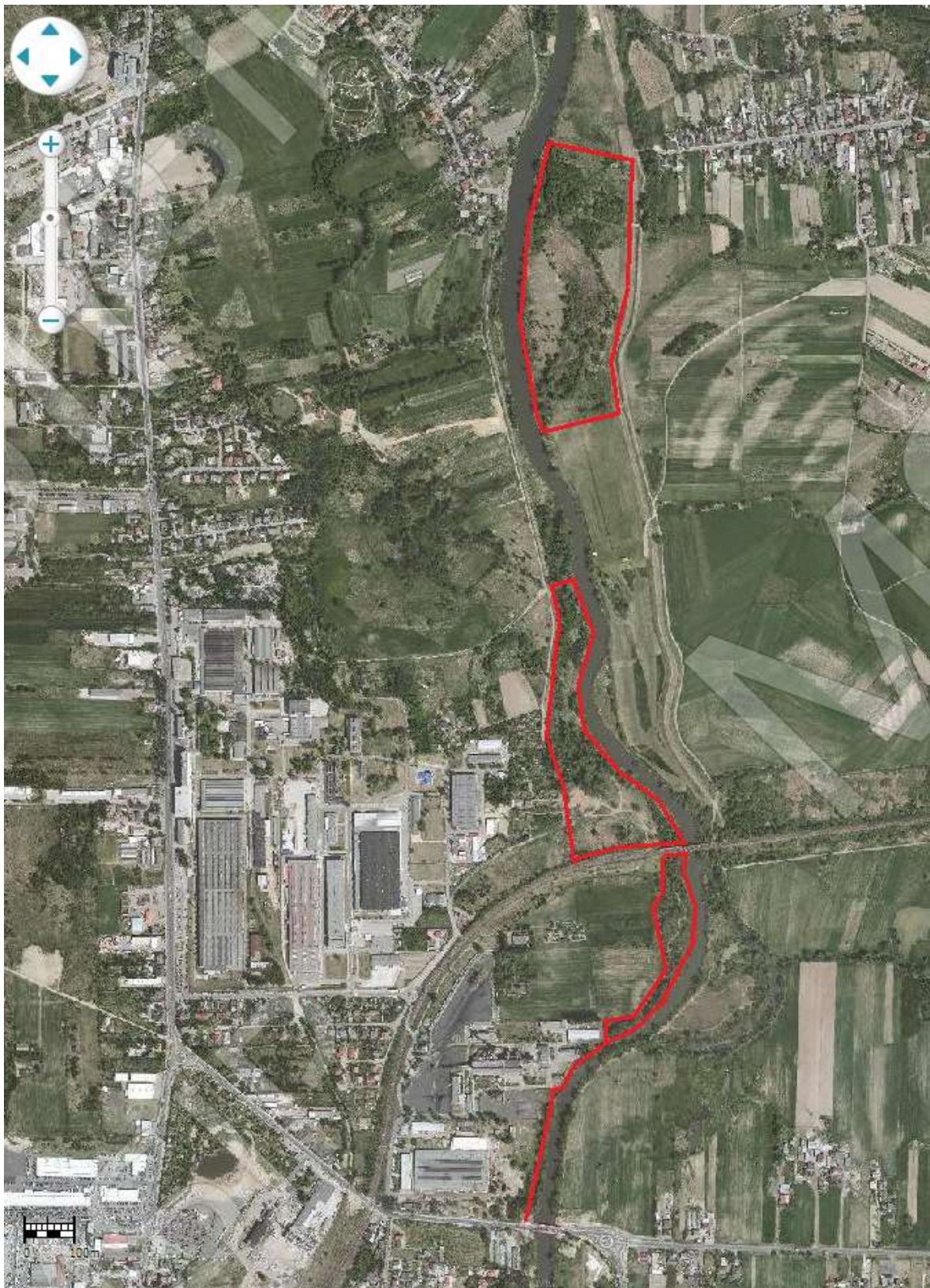


Rysunek 5. Granice powodzi w 2010 r.

Źródło: <http://msip.kalisz.pl/>

Prawostronna dzielnica Rajszków ma bierną ochronę przeciwpowodziową zapewnianą przez wał Jana Matejki. Dla zarządzania ryzykiem powodziowym dla obszaru dorzecza Odry, w obrębie zlewni Proсны, przewiduje się realizację dwóch strategicznych inwestycji: zbiornika Wielowieś Klasztorna i obustronnych wałów przeciwpowodziowych na końcowym odcinku Swędrni.

Tereny objęte analizą w ramach projektu przedstawiono poglądowo na mapie (Rysunek 6).



Rysunek 6. Teren prac projektowych

Źródło: oprac. na podstawie googlemaps.com

4.2. Walory przyrodnicze

Najcenniejszym elementem przyrodniczym w obrębie analizowanego terenu są starorzecza rzeki Proсны. Ze względu na brak bezpośredniego połączenia hydrologicznego z korytem rzeczonym, rozwinęły się tutaj typowe dla wód stojących eutroficzne zbiorowiska roślinności wodnej i szuwarowej. W obrębie terenu I (starorzecze Bzizie) powierzchnia utworzonego w ten sposób zbiornika jest prawie w całości porośnięta roślinnością. W głębszej strefie dominuje grąźel żółty (*Nuphar lutea*). Jest to roślina zakorzeniona w dnie o liściach pływających po powierzchni, która tworzy zbiorowiska o dużych walorach estetycznych. Ze względu na wysoką produkcję biomasy gatunek ten odgrywa główną rolę w procesach łądowacenia zbiorników wodnych. W płytszych strefach byłego koryta rzecznego rozwinęły się natomiast zbiorowiska szuwarów trawiastych z dominującym udziałem trzciny pospolitej (*Phragmites australis*) i szuwarów z udziałem okazałych bylin, takich jak kosaciec żółty (*Iris pseudacorus*) i szczaw lancetowaty (*Rumex hydrolapathum*) (Rysunek 7, Rysunek 8).



Rysunek 7. Zbiorowiska wodno-błotne w obrębie starorzecza rzeki Proсны



Rysunek 8. Zbiorowiska makrofitów w obrębie strefy brzegowej odciętego starorzecza rzeki Prosny

Ze względu na znaczną powierzchnię (ok. 1,25 ha) i usytuowanie z dala od intensywnego ruchu pieszego i rowerowego przedmiotowy teren ma duże znaczenie siedliskowe dla wielu gatunków ptaków związanych z siedliskami wodno-błotnymi. W ramach wcześniejszych inwentaryzacji przyrodniczych stwierdzono występowanie m.in. perkozka (*Tachybaptus ruficollis*), łabędzia niemego (*Cygnus olor*), kaczki krzyżówki (*Anas platyrhynchos*), błotniaka stawowego (*Circus aeruginosus*), wodnika (*Rallus aquaticus*), trzciniaka (*Acrocephalus arundinaceus*), łyski (*Fulica atra*), potrzosa (*Emberiza schoeniclus*) i remiza (*Remiz pendulinus*)¹⁶. W ramach wizji terenowej zinwentaryzowano błotniaka stawowego i żurawia zwyczajnego (*Grus grus*) (Rysunek 9). Znalezione także ślady żerowania bobra i zaobserwowano świteziankę błyszczącą (*Calopteryx splendens*) oraz okazy żab zielonych (w typie żaby jeziorkowej). Wskazuje to na duże znaczenie tego terenu jako siedliska wielu grup organizmów związanych z ekosystemami wodno-błotnymi.

¹⁶ Wilżak T., Tereny wodonośne Kalisza i ich znaczenie dla ochrony ptaków wodno-błotnych. Mat. Symp. „Plan Wodny dla Kalisza”, marzec 2005 r. Urząd Miejski w Kaliszu



Rysunek 9. Para żurawi zaobserwowana w obrębie terenu I

W granicach terenu II również znajduje się fragment starorzecza o powierzchni ok. 0,092 ha (Rysunek 10). Brzegi tego płytkiego zbiornika wodnego porasta trzcina pospolita (*Phragmites australis*) i manna mielec (*Glyceria maxima*). Na powierzchni wody występuje natomiast obficie żabiściek pływający (*Hydrocharis morsus-ranae*) i rzęsa trójrowkowa (*Lemna trisulca*) (Rysunek 11). Pomimo niewielkiej powierzchni teren ten stanowi siedlisko zarówno dla ptaków związanych z siedliskami wodno-błotnymi, jak i płazów i gadów. Podczas wizji terenowej zinwentaryzowano m.in. strumieniówkę (*Locustella fluviatilis*), zaskrońca zwyczajnego (*Natrix natrix*) i żaby zielone.

Od strony południowo-zachodniej obszar graniczy z rozległymi terenami podmokłych łąk i starorzeczy (Wygon), w obrębie których w ramach wcześniejszych inwentaryzacji przyrodniczych zinwentaryzowano występowanie m.in. błotniaka stawowego (*Circus aeruginosus*), potrzosa (*Emberiza schoeniclus*) i remiza (*Remiz pendulinus*).



Rysunek 10. Starorzecze w obrębie terenu II



Rysunek 11. Żabiściek pływający i rzęsa trójrowkowa

W obrębie obu analizowanych terenów wzdłuż koryta rzeki Proсны występują zbiorowiska roślinności nadbrzeżnej, które wykazują znaczne podobieństwo do układów naturalnych. Szerokość pasa roślinności szuwarowej jest zależna od stopnia przekształcenia strefy brzegowej i nachylenia brzegu na danym fragmencie koryta (Rysunek 12, Rysunek 13).

W pasie przybrzeżnym znajdują się okazy rodzimych gatunków drzew o dużych walorach przyrodniczych i estetycznych. Drzewa te, o znacznych obwodach, są pozostałością po dawnych lasach łągowych porastających dolinę rzeki Proсны. W obrębie terenu I są to pojedyncze okazy starych wierzb (*Salix* sp.) oraz wiązu szypułkowego (*Ulmus laevis*) (Rysunek 14). Na terenie II są to natomiast wielogatunkowe skupiska i szpalery zadrzewień porastające strome brzegi rzeki (Rysunek 15).



Rysunek 12. Roślinność brzegowa w obrębie terenu I



Rysunek 13. Zbiorowisko manny mielec i kosańca żółtego w obrębie strefy brzegowej terenu II



Rysunek 14. Okazy starej wierzby i wiązu szypułkowego o wysokich walorach przyrodniczych i estetycznych w obrębie terenu I



Rysunek 15. Skupiska starych drzew w strefie brzegowej terenu II na odcinku od ul. Księżnej Joanny do mostu w ciągu linii kolejowej

Interesującym elementem przyrodniczym są zbiorowiska napiaskowe. Układy te porastają zbocza wału w rejonie wschodniej granicy terenu I i polanę położoną w południowo-zachodniej części tego terenu. Zbiorowiska te charakteryzują się małym zwarcim, ubogim składem florystycznym i niską produktywnością. Roślinność tego typu porasta gleby początkowego stadium rozwoju, tj. wytworzone z luźnych piasków drobno- i średnioziarnistych (psammofity). Głównym gatunkiem zbiorowisk napiaskowych w Kaliszu jest jastrzębiec kosmaczek (*Hieracium pilosella*) (Rysunek 16). W obrębie tego zbiorowiska występują okazy dębu szypułkowego, które na skutek warunków siedliskowych i obgryzania pędów przez zwierzynę płową, przyjęły skartowaciałą formę (Rysunek 17).



Rysunek 16. Ubogie florystycznie zbiorowiska psammitów

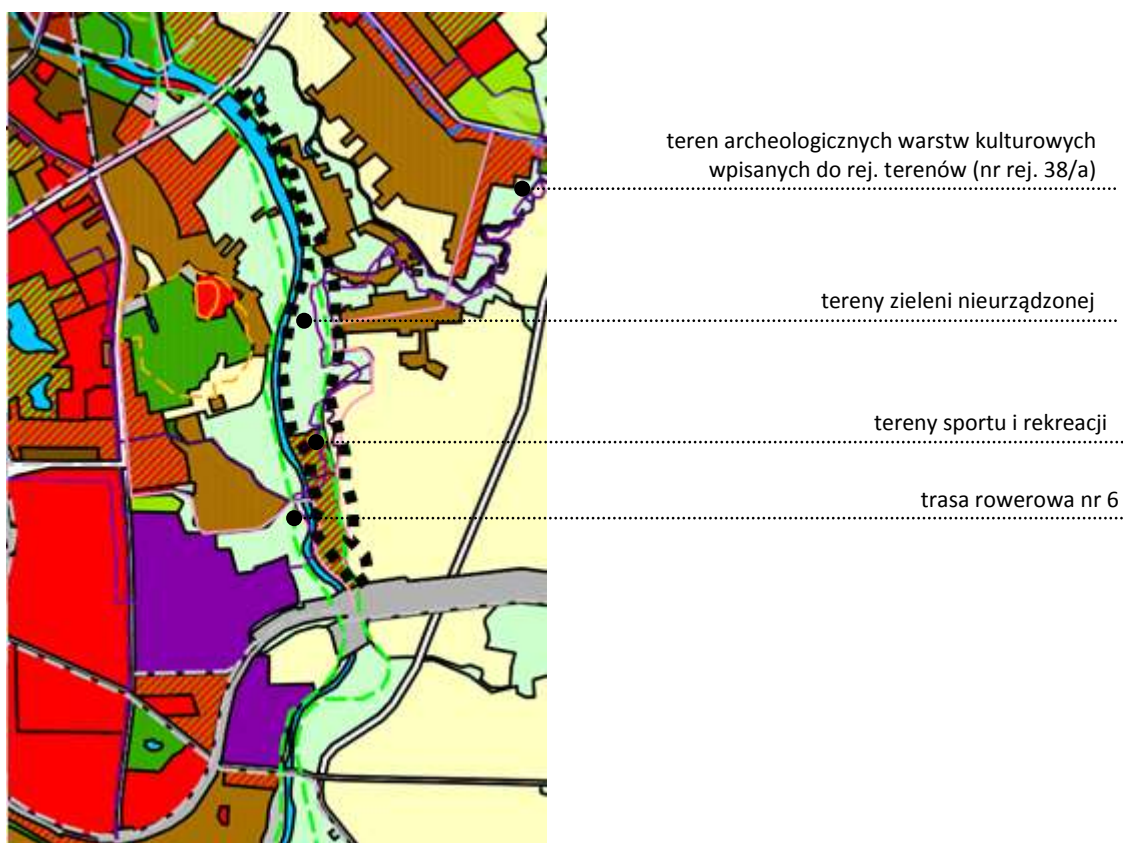


Rysunek 17. Skarłowaciata forma dębu szypułkowego

4.3. Powiązania przestrzenne

Tak jak to opisano w *Studium uwarunkowań i kierunków zagospodarowania przestrzennego miasta Kalisza*¹⁷ analizowany teren sąsiaduje od strony wschodniej z mozaiką terenów: zielenią niską, terenami rolniczymi, a od południowej i północnej – z infrastrukturą komunikacyjną (tory kolejowe, droga). Po drugiej stronie koryta rzeki rozciągają się głównie tereny zieleni, a na południowy zachód znajduje się Kaliski Gród Piastów na Zawodziu.

Analizowany teren położony jest w strefie C podmiejskiej, w sąsiedztwie śródmieścia. Zgodnie z kierunkami rozwoju określonymi w Studium są to tereny zieleni nieurządzonej oraz tereny sportu i rekreacji. Na Rysunku 18 przedstawiono kierunki rozwoju według *Studium uwarunkowań i kierunków zagospodarowania przestrzennego miasta Kalisza*.



Rysunek 18. Kierunki rozwoju według Studium uwarunkowań i kierunków zagospodarowania przestrzennego miasta Kalisza

Źródło: Studium uwarunkowań i kierunków zagospodarowania przestrzennego miasta Kalisza, Uchwała nr XLVI/566/2017 Rady Miejskiej Kalisza z dnia 30 listopada 2017 r. oraz <http://msip.kalisz.pl/msip>

¹⁷ Studium uwarunkowań i kierunków zagospodarowania przestrzennego miasta Kalisza, Uchwała nr XLVI/566/2017 Rady Miejskiej Kalisza z dnia 30 listopada 2017 r.

Teren ten został zaliczony do cennych ekosystemów przyrodniczych i siedliskowych, w szczególności dla gatunków ptaków wodno-błotnych i ma status krajowego korytarza ekologicznego 37k Dolina Prosny.

Dodatkowo obszar włączony jest w sieć tras rowerowych Wielkopolski. Przez teren przebiega ścieżka rowerowa nr 6, tzw. szlak bursztynowy. Jest to trasa Kalisz – Opatówek – Kalisz. Na Rysunku 19 przedstawiono przebieg trasy zgodnie z materiałami promocyjnymi Centrum Informacji Turystycznej w Kaliszu, dostępnymi na www.cit.kalisz.pl.



Rysunek 19. Przebieg trasy rowerowej Kalisz – Opatówek – Kalisz: tzw. szlak bursztynowy

Źródło: <http://www.cit.kalisz.pl/>

Zgodnie ze *Studium uwarunkowań i kierunków zagospodarowania przestrzennego miasta Kalisza* w obrębie obszaru problemowego występuje teren archeologicznych warstw kulturowych wpisanych do rejestru terenów (nr rej. 38/a) ze względu na ślady osadnictwa pradziejowego i wczesnośredniowiecznego.

Teren posiada wiele atutów z uwagi na jego powiązania lokalizacyjne z centrum miasta, walory przyrodnicze (korytarz ekologiczny o znaczeniu krajowym, cenne zbiorowiska wodno-błotne), turystyczne (trasa rowerowa) i kulturowe (ślady historycznego osadnictwa).

4.4. Tendencja przekształceniowa

Analizowany teren zalewowy, z jednej strony ograniczony korytem rzeki Proсны, a z drugiej wałem przeciwpowodziowym Jana Matejki, ze względu na istniejące realne ryzyko powodzi i podtopień, ma charakter nieurządzonych terenów zielonych, pełni również funkcję rekreacyjno-wypoczynkową, ale w ograniczonym zakresie. Brak zorganizowanych miejsc wypoczynku i niewystarczająca kontrola powodują szereg niekorzystnych przekształceń ze szkodą dla naturalnych zbiorowisk. W Tabeli 1 przedstawiono najważniejsze zachodzące przekształcenia tego terenu.

Tabela 1. Przekształcenia prawobrzeżnego terenu przy korycie Proсны

Lp.	Przekształcenie	Opis	Obserwowane skutki
1	Antropogeniczne zmiany składu gatunkowego	<ul style="list-style-type: none"> ▪ Ekspansja gatunków inwazyjnych (np. sumak, czerecha) ▪ Wprowadzanie monokultur – powierzchnie trawiaste na polu golfowym 	<ul style="list-style-type: none"> ▪ Ubożenie naturalnej bioróżnorodności (specyficznej roślinności nadrzecznej) i wymieranie rodzimych gatunków
2	Antropogeniczne zmiany warunków środowiska abiotycznego	<ul style="list-style-type: none"> ▪ Niwelacje terenu naturalnych zagłębień (starych łąk) i zalewisk odpadami budowlanymi ▪ Dzikie składowiska odpadów budowlanych i organicznych pochodzących z ogródków działkowych 	<ul style="list-style-type: none"> ▪ Zanik terenów mokradłowych ▪ Zanieczyszczenie terenu odpadami komunalnymi, organicznymi i budowlanymi
3	Zabudowa i uszczelnienie terenu	<ul style="list-style-type: none"> ▪ Zabudowa rezydencjalna w rejonie osiedla Rajsaków ▪ Murki oporowe utrudniające sezonową migrację zwierząt 	<ul style="list-style-type: none"> ▪ Zaburzenia warunków gruntowo-wodnych (uszczelnienie terenu, osuszenie) ▪ Zwiększona śmiertelność fauny (płazów)
4	Niezorganizowane użytkowanie terenu na skutek ruchu turystycznego	<ul style="list-style-type: none"> ▪ „Spontaniczne” zagospodarowanie – ścieżki, miejsca biwakowania, dzikie plaże ▪ Zanieczyszczenie terenu odpadami 	<ul style="list-style-type: none"> ▪ Fragmentacja siedlisk ▪ Erozja podłoża ▪ Uszkodzenie i niszczenie elementów przyrodniczych ▪ Płoszenie zwierząt

Główną przyczyną przekształceń analizowanego terenu jest jego nieuporządkowana forma użytkowania. Powstające obiekty sportowe, m.in. pole golfowe, wymagają osuszenia terenu, co w efekcie znacząco wpłynie na układy wodno-błotne na analizowanym obszarze. Konsekwencją takiego działania może być zachwianie stosunków wodnych, co z kolei może przyczynić się do zaniku cennych gatunków roślin.

Podobny wpływ na układ wodno-błotny ma dzika plaża „kolejówka”. Usypanie plaży w pobliżu brzegu rzeki Proсны wpłynęło na zanik ekosystemów roślinnych w tym miejscu.

Znaczące oddziaływanie na walory przyrodnicze przedmiotowego terenu ma także ruch rowerowy i pieszy. Na koronie wałów przeciwpowodziowych można zaobserwować wydeptane ścieżki przez pieszych. Ścieżki te przecinają szlaki wędrówki płazów, utrudniając ich rozród i dalszy rozwój. Na analizowanym obszarze obserwuje się niszczenie elementów przyrodniczych w miejscach, gdzie organizowane są pikniki rodzinne. Zwiększony ruch pieszych i rowerowy, a także organizowane imprezy rodzinne przyczyniają się do nadmiernego hałasu, co z kolei powoduje płoszenie zwierzyny oraz ptactwa.

Powstające w okolicy analizowanego obszaru ogródki działkowe wpływają na zmianę ekosystemów roślinnych. Pojawiają się w nim gatunki roślin obce i bardzo często inwazyjne, co może powodować wypieranie ze środowiska gatunków rodzimych.

4.5. Formy użytkowania (m.in. w kategoriach usług ekosystemowych)

Podstawową usługą ekosystemową terenu I jest funkcja siedliskowa, która polega na zapewnianiu przestrzeni życiowej dla zróżnicowanych zbiorowisk roślinnych i związanych z nimi zwierząt. Najcenniejszym typem siedlisk w obrębie tego terenu są obszary wodno-błotne. Obszary te pełnią szereg usług regulacyjnych w zakresie przyjmowania nadmiaru wód w okresach wysokich przepływów, zasilania koryta rzecznoego w okresach suszy oraz oczyszczania wód powierzchniowych przez procesy akumulacji węgla organicznego i biogenów. Analizowany obszar zapewnia zatem ochronę elementów biotycznych i krajobrazowych oraz pełni funkcje glebo- i wodochronne. W kategorii usług ekosystemowych teren II pełni natomiast, oprócz funkcji siedliskowych i regulacyjnych, przede wszystkim usługi kulturowe, zapewnia bowiem atrakcyjne miejsca wypoczynku dla mieszkańców (wędkarstwo, rekreacja piesza i rowerowa, spędzanie czasu w kontakcie z przyrodą).

4.6. Infrastruktura

W obrębie przedmiotowego terenu biegnie fragment tzw. bursztynowego szlaku rowerowego. Nazwa szlaku wzięła się od nazwy dawnego traktu handlowego wiodącego od Akwilei (główny ośrodek handlu bursztynem) nad Adriatykiem, przez Bramę Morawską,

Śląsk, Wielkopolskę, Kujawy aż nad Bałtyk. Szlak powstał mniej więcej w I w. n.e. i stanowił trasę wypraw po bursztyn.



Rysunek 20. Szlak bursztynowy

Źródło: www.imperiumromanum.edu.pl/gospodarka/szlak-bursztynowy/

Szlak rowerowy rozpoczyna się tuż przy Parku Sportowym i Kaliskim Towarzystwie Kolarskim (koniec ul. Sportowej). Główna część szlaku biegnie Wałem Jana Matejki (drogą techniczną powstałą do obsługi wału przeciwpowodziowego), pod Trasą Bursztynową, aż do ul. Zimnej. Ten odcinek trasy jest wybrukowany (w dobrym stanie), oświetlony, znajdują się na nim nieliczne kosze na śmieci, brakuje natomiast ławek wypoczynkowych.



Rysunek 21. Trasa rowerowa prowadząca drogą techniczną wzdłuż Wału Jana Matejki



Rysunek 22. Polana w pobliżu ścieżki rowerowej

Na analizowanym obszarze nie ma oddzielnego ruchu pieszych od rowerzystów. Z uwagi na nasilony ruch rowerowy na tym obszarze, piesi zmuszani są do poruszania się po koronie wałów przeciwpowodziowych i wydeptywania nowych ścieżek.



Rysunek 23. Wydeptana ścieżka piesza na wałach przeciwpowodziowych

Dalej trasa rowerowa prowadzi ul. Zimną aż do skrzyżowania z ul. Rajszkowską. Tuż przy skrzyżowaniu ul. Zimnej i ul. Saperskiej znajduje się Rajska Polana – polana, na której od czasu do czasu organizowane są pikniki rodzinne i festyny dla dzieci i mieszkańców Osiedla Rajsków. Imprezy mają charakter „piknika na kocach”, z uwagi na nieliczną (kilka ławek) w tym miejscu infrastrukturę wypoczynkową.



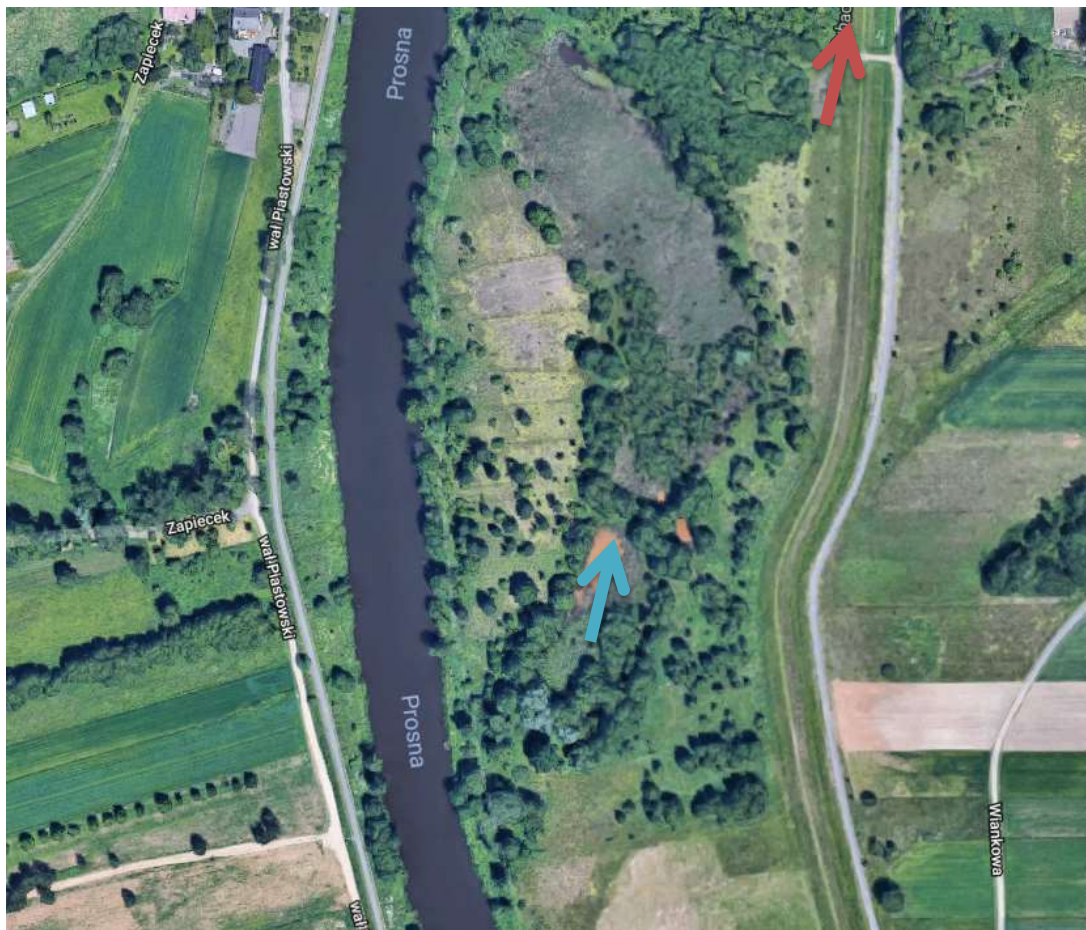
Rysunek 24. Rajska Polana

Źródło: www.google.pl/maps

Dalej trasa biegnie w pobliżu lokalnego boiska do gry w piłkę, wyposażonego w dwie bramki. W miejscu tym brakuje infrastruktury wypoczynkowej i koszy na śmieci.



Rysunek 25. Lokalne boisko do gry w piłkę w pobliżu ścieżki rowerowej
Dalej ścieżka prowadzi obok bardzo urokliwego dzikiego rozlewiska Proсны.



Czerwona strzałka – umocniony szlak pieszo-rowerowy w kierunku starorzecza Proсны; niebieska strzałka – obszar starorzecza

Rysunek 26. Rozlewisko Proсны

Źródło: [www. google.pl/maps](http://www.google.pl/maps)

Na prawo od ścieżki rowerowej w kierunku starorzecza Proсны prowadzi umocniony szlak pieszo-rowerowy.

W tym miejscu można też zaobserwować liczne wydeptane ścieżki piesze. Jest to teren podmokły, na którym tworzą się oczka wodne i małe stawy. Roślinność w tym miejscu jest obfita i bujna, a występujące gatunki roślin charakteryzują się wysoką bioróżnorodnością. Malowniczy krajobraz zachęca do wypoczynku, mimo braku odpowiedniej infrastruktury.



Rysunek 27. Umocniony szlak pieszo-rowerowy biegnący od ścieżki rowerowej w kierunku starorzecza Proсны



Rysunek 28. Urokliwe dzikie starorzecze Proсны



Rysunek 29. Urokliwe dzikie starorzecze Prosnicy cd.



Rysunek 30. Urokliwe dzikie starorzecze Proсны cd.

Podążając dalej ścieżką dojeżdża się do pola golfowego Jantar. Pole golfowe powstało w 2007 r. na terenach zalewowych Proсны i składa się z 12 stanowisk do ćwiczeń. Ścieżka rowerowa wzdłuż pola golfowego kończy się u wylotu ul. Wiankowej i obok mostu kolejowego.



Rysunek 31. Pole golfowe Jantar w pobliżu ścieżki rowerowej



Rysunek 32. Koniec trasy rowerowej pod stalowym mostem kolejowym

Po drugiej stronie rzeki Proсны również biegnie szlak rowerowy. Brak jest jednak funkcjonalnego połączenia między obydwooma brzegami rzeki. Rowerzyści, chcąc poruszać się w tzw. pętli rowerowej, są zmuszani do wprowadzania rowerów na nasyp kolejowy, a następnie przeprowadzania ich nad rzeką Prosną mostem kolejowym. Most kolejowy, z racji swojej funkcji, jest niedostępny dla pieszych i rowerzystów. Niestety, z obserwacji wynika, że rowerzyści wykorzystują ten trakt komunikacyjny. Zagrożeniem dla poruszających się po moście kolejowym są zarówno nadjeżdżające pociągi, jak i szczeliny w moście, w które może wpaść noga lub koło roweru.



Rysunek 33. Widok na nasyp kolejowy i przejeżdżający mostem kolejowym pociąg pospieszny



Rysunek 34. Most kolejowy z widocznymi szczelinami – ujęcie 1 i 2



Rysunek 35. Most kolejowy z widocznymi szczelinami – ujęcie 3

Do przemieszczania się na drugą stronę rzeki zachęca też obecność dzikiej plaży, tzw. kolejówki.



Rysunek 36. Dzika plaża „kolejówka”

To miejsce również nie posiada infrastruktury wypoczynkowo-rekreacyjnej. Pozostałości po ogniskach i grillowaniu świadczą jednak, że miejsce to jest chętnie odwiedzane, co oznacza,

że mieszkańcy, w tym okoliczni działkowicze, potrzebują takiej wyodrębnionej strefy do „bezpiecznego grillowania”.



Rysunek 37. Pozostałości po grillowaniu



Rysunek 38. Teren ogródków działkowych

W miejscu tym rzeka Proсна spowalnia swój nurt, jest to więc także miejsce, z którego chętnie korzystają wędkarze.

Po drugiej stronie brzegu rzeki Proсны szlak rowerowy biegnie Wałem Piastowskim aż do Mostu św. Wojciecha, którym można przedostać się na drugi brzeg rzeki.



Rysunek 39. Stanowiska wędkarskie na Prośnie



Rysunek 40. Widok na drugą stronę brzegu Proсны i Wał Piastowski

Trasę można wydłużyć, podążając dalej wzdłuż Wału Piastowskiego aż do Towarzystwa Wioślarskiego, a stamtąd można przedostać się na drugą stronę rzeki kładką pieszo-rowerową, aby dalej, ścieżkami prowadzącymi przez Cmentarz Żołnierzy Radzieckich i Park Miejski, dojechać do kolejnej kładki pieszo-rowerowej tuż przy stawie „Kogutek”, kończąc bieg przy Wale Jana Matejki.

Trasa rowerowa po tej stronie Prosnicy jest bardzo dobrze przygotowana. Ścieżka jest wyasfaltowana, oświetlona, wyposażona w ławki odpoczynkowe oraz kosze. Po drodze można też zatrzymać się w małych lokalach gastronomicznych, które znajdują się w niedalekiej odległości od Wałów Piastowskich.



Rysunek 41. Ścieżka rowerowa wzdłuż Wału Piastowskiego i jej infrastruktura

4.7. Zagrożenia

Zagrożeniem dla przedmiotowego terenu może być znaczne zwiększenie liczby osób odwiedzających ten teren. Nasilenie ruchu turystycznego na tym obszarze może się wiązać ze zwiększeniem emisji zanieczyszczeń do środowiska naturalnego. Należy liczyć się także z nasileniem przypadków niszczenia elementów przyrodniczych w wyniku wydeptywania, zaśmiecania, a często także celowego niszczenia lub zrywania roślin czy płoszenia zwierząt i ptaków.

Szczególnie szkodliwe dla środowiska przyrodniczego są odpady turystyczne. Z uwagi na brak zakorzenionej kultury „sprzątanego po sobie”, turyści bardzo często pozostawiają szklane butelki, puszki aluminiowe i plastikowe opakowania po żywności. Odpady te stanowią zagrożenie zarówno dla środowiska glebowego, jak i dla zasobów wodnych z uwagi na bardzo długi okres rozkładu i możliwość uwalniania się z nich substancji niebezpiecznych.



Rysunek 42. Efekty nasilenia ruchu turystycznego na analizowanym terenie



Rysunek 43. Odpady pozostawione przez odwiedzających analizowany teren

Istotne jest zatem lokalizowanie na trasie ścieżki pieszo-rowerowej licznych koszy i ich regularne opróżnianie.

Brak wytyczonych ścieżek dla ruchu pieszego na obszarze powoduje, że odwiedzający to miejsce wydeptują swoje własne ścieżki. Jest to szczególne zagrożenie dla środowiska, gdyż nowo wydeptane ścieżki powodują fragmentację siedlisk, co w konsekwencji może ograniczyć rozmnażanie zwierząt i rozwój roślin. Odtworzenie roślinności na wydeptanej ścieżce rozpoczyna się dopiero po upływie 5–10 lat od momentu zaprzestania poruszania się po tym obszarze, a przyjmuje się, że całkowita regeneracja ekosystemu następuje dopiero po 15–20 latach. Wydeptanie trawy powoduje odsłonięcie wierzchnich warstw gleby, przyczyniając się do jej erozji, zmiany jej struktury mechanicznej i przesuszenia wierzchnich warstw. W ten sposób w głąb profilu glebowego znacznie łatwiej migrują zanieczyszczenia, co z kolei wpływa na szatę roślinną i pośrednio oddziałuje na bytujące na tym obszarze ptactwo.



Rysunek 44. Nowo wydeptana ścieżka w pobliżu szlaku rowerowego biegnącego wzdłuż Proсны

Odziaływanie to może być skutecznie ograniczone przez wyodrębnienie ruchu pieszych i kanalizowanie ruchu turystycznego w obrębie nowo wyznaczonych ścieżek dla pieszych. Dodatkowo wskazane jest podejmowanie działań edukacyjnych w tym zakresie, polegających na umieszczaniu znaków informujących o niebezpieczeństwie związanym z wydeptywaniem traw i zrywaniem roślin.

Przygotowanie nowych ścieżek dla pieszych może powodować degradację gleb z uwagi na konieczność wycinki drzew i krzewów, wykopywanie dołów pod słupy oświetleniowe.

Zwiększony ruch pieszo-rowerowy będzie powodował też nasilenie hałasu i płoszenie ptactwa. Hałas jest przyczyną nadmiernego stresu zwierząt i ptaków, wpływając na ich rozród i rozwój. Turyści często też celowo rozgrzebują mrowiska, niszczą gniazda ptaków czy nory zwierząt.

Poważnym zagrożeniem dla środowiska przyrodniczego analizowanego obszaru są nielegalnie rozpalane ogniska, które mogą być przyczyną pożarów. Zagrożenie to można wyeliminować, tworząc wyodrębnione, „bezpieczne miejsca grillowe” dla odwiedzających to miejsce turystów. Istotne jest także umieszczanie tablic informujących o możliwości wywołania pożarów i ich skutkach.



Rysunek 45. Nielegalne ogniska w pobliżu rzeki Prosný

Znacznym zagrożeniem dla przedmiotowego terenu jest bezpośrednie sąsiedztwo ogródków działkowych. Rośliny ozdobne bardzo często są w stanie wnikać do zaburzonych układów naturalnych i powodować wypieranie gatunków rodzimych. Przykładem rośliny inwazyjnej, która najprawdopodobniej wraz z odpadkami organicznymi z terenów ogródków działkowych przedostała się na brzegi starorzecza w obrębie terenu I, jest sumak octowiec (*Rhus typhina*) (Rysunek 46). Ze względu na znaczną zdolność do ekspansji tego gatunku niezbędne jest przeprowadzenie działań zmierzających do usunięcia tej inwazyjnej rośliny.



Rysunek 46. Okaz sumaka octowca na terenie sąsiadującym z ogródkami działkowymi

Ekspansję robinii akacjowej (*Robinia pseudoacacia* L.), która jest również gatunkiem obcym dla rodzimej flory, zaobserwowano także w obrębie otwartej przestrzeni zlokalizowanej na północ od linii kolejowej. Drzewo to w naszej strefie klimatycznej rozmnaża się głównie wegetatywnie (przez system korzeniowy), tworząc gęste zadrzewienia. W przypadku wycięcia powstają formy odroślowe o wielu pniach. Drewno robinii akacjowej charakteryzuje się także dość dużą podatnością na złamania, a gałęzie porastają kolce. Brak działań prowadzących do usunięcia pojedynczych okazów krzewów może w przyszłości skutkować degradacją tego terenu (Rysunek 47).



Rysunek 47. Pojedyncze okazy robinii akacjowej, które w sprzyjających warunkach mogą tworzyć gęste zakrzaczenia i prowadzić do degradacji terenu

Proces zarastania terenu niepożądaną roślinnością zaobserwowano w północnej części terenu I. Dochodzi tam do rozprzestrzeniania się owocowych gatunków krzewów i drzew m.in. śliwy domowej (*Prunus domestica*). Są to dziczące okazy rosnące w obrębie dawnych domostw. Drzewa te tworzą zwarte zakrzaczenia, które uniemożliwiają rozwój rodzimych gatunków drzew, charakterystycznych dla tego siedliska m.in. wierzb, wiązów, olsz i dębów (Rysunek 48).



Rysunek 48. Zwarte zadrzewienia gatunków drzew owocowych w północnej części terenu I

Gatunkiem obcym, który rozprzestrzenił się na analizowanym terenie, jest także czeremcha amerykańska (*Padus serotina*). Jest to roślina inwazyjna, która jest uważana za największe zagrożenie dla bioróżnorodności ekosystemów leśnych w Polsce. Ekspansja ekologiczna tego gatunku wynika z efektywności rozmnażania wegetatywnego, nadprodukcji nasion o dużej zdolności kiełkowania, szybkim wzroście osobników oraz małych wymaganiach siedliskowych i klimatycznych. Na przedmiotowym terenie gatunek ten występuje pojedynczo (Rysunek 49). Ze względu jednak na dużą ekspansywność zalecane jest jego czynne usuwanie. Doświadczenia w zwalczaniu tego gatunku wskazują, że najskuteczniejszą metodą eliminacji jest karczowanie osobników wraz z szypą korzeniową¹⁸.



Rysunek 49. Okaz czeremchy amerykańskiej w obrębie terenu II

Ścieżka rowerowa z betonowym wałem przeciwpowodziowym w obrębie zachodniej granicy terenu I oddziela starorzecza od terenów wodno-błotnych położonych na północny zachód od analizowanego terenu. Infrastruktura ta powoduje przerwanie ciągłości ekologicznej między obszarami stanowiącymi siedliska rozrodu płazów. Migrujące osobniki żab i ropuch nie są w stanie sforsować betonowego murku i są rozjeżdżane przez

¹⁸ Namura-Ochalska A., Walka z czeremchą amerykańską *Padus serotina*. Ocena skuteczności wybranych metod w Kampinowskim Parku Narodowym, Studia i Materiały Centrum Edukacji Przyrodniczo-Leśnej, 2012, 14.4.

rowerzystów na ścieżce rowerowej. Przyczynia się to do zwiększonej śmiertelności tych zwierząt w szczególności w okresie ich rozrodu (Rysunek 50).

Układy wodno-błotne podlegają silnej presji antropogenicznej. Bardzo często dochodzi do osuszania i niwelowania obniżeń terenu gromadzących wody deszczowe i roztopowe. Tego typu działania zostały zaobserwowane w obrębie starorzeczy zlokalizowanych na północny zachód od terenu I. Brak zrównoważonego zagospodarowania obszarów wodno-błotnych może zatem prowadzić do stopniowej degradacji i zaniku tych cennych ekosystemów.



Rysunek 50. Elementy infrastruktury ograniczającej ciągłość ekologiczną między ekosystemami wodno-błotnymi

5. IDENTYFIKACJA GRUP INTERESARIUSZY

Z punktu widzenia identyfikacji grup interesariuszy, jak również kształtowania procesu partycypacji związanej z zagospodarowaniem cennych elementów przyrody miejskiej, ważne jest odniesienie do celów określonych w dokumentach strategicznych miasta Kalisza.

W wizji realizowanej *Strategii Rozwoju Miasta Kalisza na lata 2014–2024* Kalisz to otwarte miasto, zapewniające wysoką jakość życia swoim mieszkańcom, dynamicznie rozwijające się, z nowoczesną gospodarką. Tak sformułowana wizja jest oparta na realizacji ośmiu głównych celów strategicznych, z których na szczególną uwagę, ze względu na znaczenie przyrody w mieście, zasługują:

- W sferze społecznej:
 - Kalisz – tu chcę żyć, a w tym Aktywizacja sportowa i turystyczna dzieci, młodzieży i dorosłych.
 - Kalisz – aktywne miasto, aktywni obywatele, a w tym Rozwój partycypacji społecznej w procesie zarządzania i Zwiększenie poczucia odpowiedzialności mieszkańców za sprawy lokalne oraz ich aktywizacja na rzecz dobra wspólnego.
- W sferze przestrzenno-ekologicznej:
 - Kalisz – funkcjonalne miasto, a w tym Tworzenie warunków oraz zachęt do osiedlania się w Śródmieściu poprzez podejmowanie działań rewitalizacyjnych i aktywizacyjnych i Poprawa zabezpieczenia przeciwpowodziowego miasta.
 - Kalisz – naturalna przestrzeń, a w tym Realizacja przedsięwzięć poprawiających stan środowiska naturalnego i Zwiększenie świadomości ekologicznej mieszkańców¹⁹.

Pojmowanie udziału społeczeństwa w procesie podejmowania decyzji nabiera nowego wymiaru wraz z ewolucją koncepcji zrównoważonego rozwoju. Od momentu powstania jednego z pierwszych dokumentów międzynarodowych dotyczących zasad zrównoważonego rozwoju (*Agenda 21*), silny nacisk kładzie się na rolę różnych grup interesariuszy, w tym społeczności lokalnej, w realizacji koncepcji zrównoważonego rozwoju. Zagadnienie to jest szczególnie ważne dla czynnej ochrony i zrównoważonego użytkowania przyrody polskich miast, której poszczególne grupy interesariuszy są użytkownikami.

¹⁹ Strategia Rozwoju Miasta Kalisza na lata 2014–2024

Udział różnych grup zawodowych w procesie projektowania ochrony przyrody jest istotnym elementem pozyskiwania i dostarczania informacji zwrotnych o pożądanym charakterze rozwoju danego miejsca. Ponadto, zaangażowanie społeczeństwa, rozumianego zarówno ogólnie, jak i w znaczeniu określonych grup docelowych, we wspólne podejmowanie decyzji dotyczących kierunków rozwoju miasta, zabezpiecza długoterminowe wsparcie realizowanych planów inwestycyjnych lub proponowanych koncepcji. Nawet największe polityczne i finansowe wsparcie projektu, polityki i koncepcji może być nieskuteczne bez szerokiego poparcia zróżnicowanych grup interesariuszy i może obrócić się przeciwko inwestorowi lub przedstawicielom administracji publicznej. Zieleń to jeden z najcenniejszych elementów ekosystemu miasta Kalisza, które zarówno przez mieszkańców, jak i odwiedzających go turystów odbierane jest często jako enklawa zieleni skupionej wzdłuż Prosnicy. Działania na rzecz zapobiegania negatywnym przekształceniom i ochrony terenów zielonych wzdłuż rzeki są dla miasta kluczowe.

Uspołecznienie metody przygotowania koncepcji ochrony i gospodarowania zasobami przyrody miasta, a w przyszłości także jej wdrożenia, jest niezbędnym warunkiem jej efektywnej realizacji. W działaniach na rzecz ochrony i zrównoważonego użytkowania przyrody, podobnie jak w przypadku procesu rewitalizacji, rzeczywista partycypacja powinna obejmować skuteczny dialog i kompromis między różnymi interesariuszami, w trakcie którego wszyscy uczestnicy procesu zmian mają szansę uczestniczyć w procesie decyzyjnym i w realizacji²⁰, a nie tylko w zakresie opiniowania w ograniczonym zakresie przygotowanych propozycji. Dlatego też, ważnym aspektem jest dwustronność przepływu informacji tak, aby władze miasta nie tylko miały możliwość przekazania społeczności lokalnej informacji na temat podjętych inicjatyw i decyzji, ale także zebrania opinii i ocen dotyczących tych decyzji oraz sugestii odnoszących się do kolejnych zaplanowanych kroków.

Dla efektywnego procesu angażowania kluczowych interesariuszy, zgodnie z zasadą partycypacji różnych grup zawodowych w kreowaniu, zarządzaniu i gospodarowaniu zasobami przyrody miasta jako zieloną i błękitno-zieloną infrastrukturą, świadczącą usługi ekosystemowi, niezbędne jest zachowanie kompleksowego, a zarazem sektorowego podejścia do ich identyfikacji. Z tego względu, dla identyfikacji grup interesariuszy, diagnozie

²⁰ Czyżewska A., Jak planować proces rewitalizacji społeczno-gospodarczej przestrzeni miejskiej? Pracowania Badań i Innowacji Społecznych Stocznia, 2015

poddano aktualną sytuację społeczno-gospodarczą Kalisza na tle obszaru problemowego, skupiając się na terenach osiedli Rajsków, Rypinek i Piwonice.

Dla spójnej realizacji działań ujętych w dokumentach strategicznych miasta Kalisza, niezwykle istotna jest komunikacja ze społeczeństwem, partycypacja społeczna, a także edukacja ekologiczna oraz zapewnienie funkcjonowania systemu informacji o środowisku. Dla efektywnego przeprowadzenia procesu partycypacji niezbędne jest przeprowadzenie analizy potrzeb interesariuszy, którą poprzedza ich identyfikacja. W przypadku działania związanego ze zmianą przestrzeni publicznej, interesariuszami są podmioty aktywnie uczestniczące w tworzeniu i realizacji projektu lub są bezpośrednio zainteresowane wynikami jego wdrożenia.

Różne grupy interesariuszy mogą wywierać negatywny lub pozytywny wpływ na dany proces, identyfikacja interesariuszy wiąże się przede wszystkim z określeniem listy potencjalnych podmiotów i siły ich oddziaływania na dane przedsięwzięcie. Uspołecznienie metody przygotowania oraz wdrożenia projektu, a następnie działań szczegółowych planowanych do przeprowadzenia w jego ramach, jest niezbędnym warunkiem jego efektywnej realizacji i osiągnięcia wyznaczonych celów. Dlatego też, identyfikacja interesariuszy powinna obejmować zarówno podmioty potencjalnie zaangażowane, jak i bezpośrednio uczestniczące w prowadzonych działaniach w każdej ich fazie. Interesariusze to jednostki indywidualne, grupy lub instytucje, których działania zgodne z zasadami zintegrowanego zarządzania zasobami i przestrzenią miejską, wykraczają poza tradycyjnie rozumianą „branżowość”. Do kluczowych interesariuszy w sprawach związanych z zarządzaniem zasobami przyrodniczymi należą zawsze decydenci, tj. władze publiczne, a także właściciele nieruchomości, projektanci. Odrębną grupę stanowią interesariusze społeczni, czyli mieszkańcy, lokalni liderzy, użytkownicy miejsc, organizacje non profit i inwestorzy, których dotyczy sprawa zarówno w stanie istniejącym, jak i po przeprowadzeniu zmiany. Inną grupą są instytucje pośrednio związane, jak instytucje badawcze, organizacje itp.

Jednym z kluczowych wyzwań jest nie tylko identyfikacja różnych grup interesariuszy, ale także poznanie ich opinii, potrzeb oraz problemów. Istnieje szereg technik i wskazówek pozwalających na zidentyfikowanie grup interesariuszy obszaru problemowego i ich

podziału. Na potrzeby niniejszego opracowania identyfikacja grup interesariuszy została przeprowadzona na podstawie²¹:

- rodzaju grupy,
- poziomu świadomości,
- uwzględnienia perspektywy „interesu” i problematyki.

Identyfikacja interesariuszy ze względu na rodzaj grupy

Na podstawie przeprowadzonych roboczych spotkań typu warsztatowego z lokalnymi decydentami, ekspertami, osobami zaufania publicznego oraz dodatkowych obserwacji terenu, wyodrębniono następujące rodzaje grup interesariuszy związanych z realizacją projektu dla starorzecza rzeki Proсны, w granicach miasta Kalisza:

Lokalne władze administracyjne – czyli przedstawiciele administracji publicznej, reprezentujący interesy publiczne. Zaangażowanie samorządu zwiększa prestiż projektu i może ułatwić pozyskanie zaufania mieszkańców. Władze lokalne mogą także motywować ekspertów do zaangażowania się w niektóre kwestie, takie jak planowanie przestrzenne, ochrona środowiska itp.

Politycy²² – na poziomie lokalnym członkowie Rady Miasta Kalisza.

Władze i instytucje regionalne – działające na większym niż miasto obszarze i dlatego mogą mieć wpływ na realizację przedsięwzięć, wskazując na ich związek z polityką regionalną, dystrybucję funduszy unijnych oraz tworzenie regionalnych strategii i ich realizację. Duże znaczenie może mieć dla przedmiotowego działania np. Regionalna Dyrekcja Ochrony Środowiska, Państwowe Gospodarstwo Wodne Wody Polskie, wydające decyzje administracyjne związane z ochroną przyrody i gospodarki wodami w obszarze rzeki Proсны czy Wojewódzki Fundusz Ochrony Środowiska i Gospodarki Wodnej, który posiada środki na finansowanie niektórych projektów związanych z ochroną środowiska.

Organizacje pozarządowe i aktywiści – zaangażowanie i wsparcie ze strony organizacji pozarządowych i aktywistów ma często kluczowe znaczenie dla opracowania i wdrożenia

²¹ Partycypacja publiczna krok po kroku, Fundacja Inicjatyw Społeczno-Ekonomicznych, 2014
http://partycypacjaobywatelska.pl/wp-content/uploads/2015/06/1_partycypacja_publiczna_krok_publicacja.pdf

²² Rzeki w miastach – przestrzenie pełne życia. Podręcznik projektu REURIS, 2012; część II: Zaangażowanie interesariuszy projektu wraz z planowaniem partycypacyjnym. Dostępny: https://www.gig.eu/sites/default/files/attachments/projekty/reuris_podrecznik_act.pdf

koncepcji, zwłaszcza łączącej działania w dziedzinie ochrony przyrody i planowania przestrzennego. Silną stroną organizacji pozarządowych jest ich bardzo dobra znajomość lokalnych problemów i lokalnej rzeczywistości (np. ograniczeń i możliwości społeczności lokalnych). Ponadto, organizacje te i indywidualne osoby często mają bardzo dobre kontakty z ekspertami, decydentami i przedstawicielami biznesu, którzy mogą być źródłem istotnego wsparcia – dzięki temu, przez wykorzystanie różnych punktów widzenia i praktycznego doświadczenia, dużo łatwiej jest przezwyciężyć potencjalne problemy.

Instytucje naukowe – uczelnie i instytuty badawcze, zwłaszcza te, których badania skupione są na tematach związanych ze środowiskiem, zagospodarowaniem przestrzennym, ekonomią lub zdrowiem publicznym, takie jak: Państwowa Wyższa Szkoła Zawodowa im. Prezydenta S. Wojciechowskiego w Kaliszu, Uniwersytet im. Adama Mickiewicza w Poznaniu Wydział Pedagogiczno-Artystyczny w Kaliszu, Wielkopolska Wyższa Szkoła Społeczno-Ekonomiczna w Środzie Wielkopolskiej Zamiejscowy Wydział Nauk Społecznych w Kaliszu, Wyższa Szkoła Finansów i Informatyki im. prof. J. Chechlińskiego w Łodzi Wydział Ekonomii w Kaliszu. Zaangażowanie przedstawicieli uczelni w działania projektowe ze względu na wiedzę i znajomość lokalnych uwarunkowań, zwłaszcza wśród młodych mieszkańców miasta, daje szansę na efektywniejsze kreowanie roli przyrody w funkcjonowaniu miasta – naukowcy i studenci mają wpływ praktycznie na każdy aspekt życia mieszkańców Kalisza.

Przedstawiciele biznesu – interesariusze z grupy biznesu są jednymi z najważniejszych w realizowanych projektach i odgrywają kluczową rolę w ich powodzeniu. Mogą mieć znaczny wpływ na decyzje pozostałych interesariuszy, ze względu na ich udział w lokalnym budżecie i zapewnienie zatrudnienia dla mieszkańców. Szczególną rolę odgrywają tutaj nie tylko przedsiębiorcy prywatni, ale również przedsiębiorstwa, których właścicielem jest państwo (np. Grupa PKP) czy też lokalne władze samorządowe.

Społeczność lokalna – jest to niezwykle ważna grupa interesariuszy w kontekście zmian wprowadzanych w gminie, ponieważ każde podejmowane decyzje wpływają bezpośrednio lub pośrednio na jakość ich życia. Przy angażowaniu w działania społeczności lokalnej pamiętać jednak należy, że raczej niemożliwe do przewidzenia są postawy całego społeczeństwa w stosunku do danej inwestycji, ponieważ każdy obywatel może mieć inny punkt widzenia. Szczególnie istotnymi podgrupami są mieszkańcy i właściciele okolicznych nieruchomości.

Specjalne grupy interesu – przez specjalne grupy interesu rozumie się osoby ze specjalnymi potrzebami lub grupa posiadająca wspólny interes dotyczący danego obszaru. W ramach analizowanego przedsięwzięcia wyodrębniono następujące specjalne grupy interesu:

- Spacerowicze i rowerzyści terenowi – stanowią najliczniejszą grupę. Regularnie korzystają z walorów terenowych. Z uwagi na dynamiczny i nieuregulowany prawnie charakter tych przedsięwzięć należy zwrócić szczególną uwagę na oczekiwania tej grupy interesariuszy.
- Młodzież szkolna, nauczyciele przyrody, studenci – z uwagi na fakt, że teren ma walory przyrodnicze, predestynujące go do bycia obiektem zajęć edukacyjnych zarówno na etapie szkolnym, jak i zajęć praktycznych dla studentów.
- Właściciele ogródków działkowych – z uwagi na rekreacyjny charakter terenu, jego oddalenie od centrum miasta, stanowi on doskonałą lokalizację dla tej formy spędzania czasu wolnego, ale jest przez to narażony na większe zanieczyszczenie i skażenie.
- Kaliski Klub Golfowy – stanowi ważną grupę ze względu na stopniową ekspansję i pozyskiwanie terenów pod prowadzenie działalności i tworzenie komfortowych warunków dla graczy.
- Wędkarze – stanowią istotną grupę, ze względu na przyjętą formę spędzania czasu wolnego, której interesy z uwagi na bezpośredni związek z rzeką Prosną, powinny być uwzględnione.

Media – wspierają działania promocyjne w lokalnych mediach, pobudzają aktywność i zaangażowanie pozostałych grup interesariuszy, kształtują również ich świadomość. Lokalne media często wykazują inicjatywę w ramach propagowania inicjatyw na rzecz społeczności, stąd należy podkreślić ich istotny wpływ na kształtowanie opinii publicznej.

Rysunek 51 przedstawia sposób grupowania interesariuszy.



Rysunek 51. Zidentyfikowane grupy interesariuszy – Kalisz

Identyfikacja grup interesariuszy ze względu na poziom świadomości

Inną metodą pozwalającą upewnić się, że w procesie partycypacji uwzględniono wszystkich istotnych interesariuszy, jest analiza relacji (pośrednich i bezpośrednich) między potencjalnymi uczestnikami a problemami, które są związane z analizowanym terenem. Na tej podstawie dokonano podziału na interesariuszy aktywnych, biernych i wpływowych²³. Zgodnie z definicjami przedstawionymi w opracowaniu zbiorowym *Partycypacja publiczna krok po kroku*²⁴:

²³ Ackland A., Dialogue by Design. A Handbook of Public & Stakeholder Engagement, Dialogue by Design, Londyn, 2012; za: Partycypacja publiczna krok po kroku, Fundacja Inicjatyw Społeczno-Ekonomicznych, 2014. http://partycypacjaobywatelska.pl/wp-content/uploads/2015/06/1_partycypacja_publiczna_krok_publicacja.pdf

²⁴ Tamże

Aktywni interesariusze – np. osoby, których zaangażowanie w dane działanie wiąże się z pełnionymi przez nie funkcjami. W analizowanym przypadku będą to władze lokalne, przedstawiciele organizacji ekologicznych, edukatorzy (zarówno przedstawiciele organizacji ekologicznych, jak również nauczyciele) oraz przedstawiciele UM Kalisz. Do tej grupy należą też osoby, które silnie związane są z terenem i na pewno będą zainteresowane procesem przemian. Osoby takie powinny być włączane do każdego procesu na samym początku. Warto w tym przypadku wyodrębnić podgrupę tzw. **uśpionych interesariuszy**, czyli osób posiadających uprawnienia skutkujące możliwością wpływu na działanie/narzucanie swojej woli, ale nieposiadających uzasadnionych związków z projektem²⁵. Mogą oni jednak stać się stroną w dyskusji, w momencie, gdy tylko się o tym dowiedzą. Na potrzeby podniesienia efektywności procesu partycypacji wskazane jest zlokalizowanie tej grupy interesariuszy, informowanie ich o dotyczących ich wydarzeniach i zachęcenie do udziału w procesie, bowiem ta grupa interesariuszy może uaktywnić się, gdy (o ile) ich bezpośrednie interesy zostaną zagrożone/zaangażowane w proces.

Bierni interesariusze – to osoby, które najprawdopodobniej nie odczują na sobie bezpośrednich skutków konsultowanego projektu zarządzania przyrodą miejską, a zatem nie zaangażują się bezpośrednio w proces partycypacji, o ile nie zostaną o nim skutecznie poinformowani i do niego zachęceni, np. przez media lub grupy prowadzące kampanie informacyjne. Tak rozumianą grupą interesu mogą być przedstawiciele biznesu, potencjalni inwestorzy, którzy będą mogli być zaangażowani w realizację projektu. Może dojść do ich aktywizacji pod wpływem działań informacyjnych lub politycznych.

Wpływowi interesariusze – do tej grupy interesariuszy należą osoby często zwerbowane przez aktywnych interesariuszy w trakcie prac konsultacyjnych. Często są to liderzy społeczni czy dziennikarze, którzy przez osobiste zaangażowanie mogą mieć też istotny wpływ na opinię publiczną i powinni być traktowani jako aktywni interesariusze od momentu, w którym staje się jasne, że zaangażowali się w działania na rzecz rozwiązania problemu²⁶.

²⁵ Mitchell R.K., Agle B.R., Wood D.J., Toward a Theory of Stakeholder Identification and Saliency: Defining the Principle of Who and What Really Counts, „The Academy of Management Review”, Vol. 22, No. 4, 1997

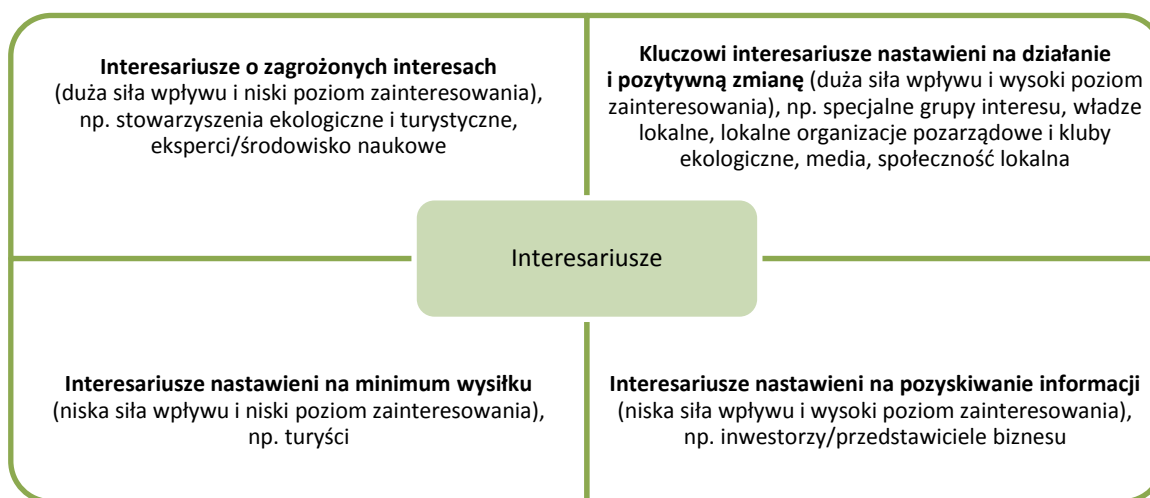
²⁶ Ackland A., Dialogue by Design, A Handbook of Public & Stakeholder Engagement, Dialogue by Design, Londyn, 2012; za: Partycypacja publiczna krok po kroku, Fundacja Inicjatyw Społeczno-Ekonomicznych, 2014. http://partycypacjaobywatelska.pl/wp-content/uploads/2015/06/1_partycypacja_publiczna_krok_publicacja.pdf

Identyfikacja grup interesariuszy ze względu na perspektywę „interesu” i problematyki

Z uwagi na szerokie grono interesariuszy i potrzebę zdefiniowania kanałów dotarcia do grup w celu ich informowania oraz angażowania w proces partycypacji, w celu podsumowania identyfikacji grup docelowych, została opracowana tzw. mapa interesariuszy. Pozwala ona na ich pogrupowanie ze względu na siłę ich wpływu i poziom zainteresowania. Mapa interesariuszy obrazuje stopień ich zaangażowania w planowany projekt i oddziaływania na niego²⁷.

Mapa interesariuszy (Rysunek 52) podzielona jest na cztery obszary:

- **Kluczowi interesariusze nastawieni na działanie i pozytywną zmianę** – wysoki wpływ, wysokie zainteresowanie: grupa ta może stanowić źródło ryzyka dla projektu. Jest to grupa, którą należy zarządzać dość intensywnie w celu zapewnienia wysokiego poziomu jej satysfakcji.
- **Interesariusze o zagrożonych interesach** – wysoki wpływ, niskie zainteresowanie: grupę tę należy utrzymywać w ciągłej satysfakcji, można ją wykorzystać do zarządzania innymi grupami interesariuszy.



Rysunek 52. Mapa interesariuszy

Źródło: oprac. na podstawie: Polko A., Rewitalizacja, w tym problematyka programów rewitalizacji – szkolenie, Urząd Marszałkowski Województwa Śląskiego, Wydział Rozwoju Regionalnego, czerwiec 2017

- **Interesariusze nastawieni na pozyskiwanie informacji** – niski wpływ, wysokie zainteresowanie: grupę tę należy monitorować, gdyż może ona stanowić źródło informacji o wymaganiach dotyczących efektu końcowego.

²⁷ Lisiński M., Metody planowania strategicznego, PWE, Warszawa 2004

- **Interesariusze nastawieni na minimum wysiłku** – niski wpływ, niskie zainteresowanie: należy informować ich o postępach w realizacji projektu, co może przełożyć się na wzrost zainteresowania. Grupę tę należy monitorować pod tym kątem.

Najwięcej grup interesariuszy przydzielono do kluczowych interesariuszy nastawionych na pozytywną zmianę. Ma to związek z dużym zainteresowaniem tematem, naciskiem społeczności lokalnej oraz potrzebą zmian.

Na Rysunku 53 przedstawiono zasady postępowania w obrębie grup interesariuszy w odniesieniu do stopnia ich zainteresowania daną inicjatywą.



Rysunek 53. Zasady postępowania w obrębie zidentyfikowanych grup interesariuszy

Źródło: oprac. na podstawie: Reweda D., Mapa interesariuszy, 2016. <https://productvision.pl/2016/mapa-interesariuszy/> (dostęp: 10.04.2018)

Możliwość udziału różnych grup zawodowych w prowadzonych przez instytucje publiczne procesach decyzyjnych zapewnia realny i sprawczy wpływ interesariuszy na politykę publiczną, co w efekcie motywuje do większej aktywności w sferze publicznej i kierowania się wspólnym dobrem. Wartością dodaną takiej współpracy jest umacnianie relacji między władzą, obywatelami i przedsiębiorcami, budowanie silnej tożsamości i integracji wspólnot lokalnych.

6. IDENTYFIKACJA PODMIOTÓW (GRUP ZAWODOWYCH) MAJĄCYCH NAJWIĘKSZY WPŁYW NA PRZYRODĘ ANALIZOWANEGO TERENU

Identyfikacja podmiotów/grup zawodowych związana jest ściśle z wyłonionymi w poprzednim rozdziale grupami interesariuszy. W przypadku miasta Kalisza można wymienić grupy zawodowe, które będą miały **bezpośredni** wpływ na przyrodę analizowanego terenu:

- przedstawiciele Wydziałów Urzędu Miasta Kalisza, w szczególności reprezentanci następujących struktur organizacyjnych:
 - Wydział Rozbudowy Miasta i Inwestycji (Referat Biura Rewitalizacji),
 - Wydział Budownictwa, Urbanistyki i Architektury,
 - Wydział Gospodarki Komunalnej i Ochrony Środowiska,
 - Wydział Kultury i Sztuki, Sportu i Turystyki,
 - Wydział Zarządzania Kryzysowego i Spraw Obronnych,
 - Wydział Partycypacji i Komunikacji Społecznej,
- Wody Polskie SA,
- Golf Park Jantar,
- przedstawiciele Straży Miejskiej,
- Polski Związek Wędkarski – Koło PZW Kalisz WSK,
- mieszkańcy miasta, w tym w szczególności osiedla Rajsco i użytkownicy terenu (m.in. rowerzyści, wędkarze),
- Rada Osiedla Rajsco,
- przedstawiciele pobliskich jednostek oświatowych (np. szkół podstawowych).

Do grupy podmiotów oddziałujących w **pośredni** sposób na analizowany obszar można zaliczyć:

- Kaliska Rada Działalności Pożytku Publicznego,
- Przedsiębiorstwo Usług Komunalnych SA w Kaliszu,
- Przedsiębiorstwo Wodociągów i Kanalizacji Sp. z o.o. w Kaliszu,
- Polskie Linie Kolejowe,
- właściciele ogródków działkowych.

Ocenę wpływu interesariuszy na analizowany teren przedstawiono w Tabeli 2.

Tabela 2. Ocena wpływu interesariuszy na analizowany teren

Grupa interesariuszy	Ocena wpływu	Uwagi
Urząd Miasta Kalisza	Pozytywny/silny	Chęć wykreowania przyjaznego dla mieszkańców otoczenia, przestrzeni rekreacyjnej dla aktywnego spędzania czasu
Klub golfowy	Pozytywny/słaby -> negatywny	Przekształcenie części terenu pod pola golfowe
Wody Polskie SA	Pozytywny/silny	Wypełnienie przepisów o ochronie przeciwpowodziowej, uprządkowanie terenów międzywala
Polskie Linie Kolejowe	Neutralny	Uporządkowanie komunikacji w obszarze dla spacerowiczów i rowerzystów, poprawa bezpieczeństwa
Wędkarze	Pozytywny/umiarkowany	Wykorzystanie bogactwa rzeki dla realizacji aktywności wędkarzy
Właściciele ogródków działkowych	Neutralny -> negatywny/słaby	Uporządkowanie terenów wokół rzeki, ograniczenie nielegalnych spustów ścieków, dzikich wysypisk itp.
Przyrodnicy (ekolodzy)	Pozytywny/umiarkowany	Ochrona i zachowanie cennych przyrodniczo siedlisk ptasich, stworzenie punktów obserwacyjnych
Jednostki oświatowe (szkoły, przedszkola)	Pozytywny/umiarkowany	Zachowanie walorów przyrodniczych i możliwość prowadzenia zajęć dydaktycznych w plenerze
Mieszkańcy osiedla	Pozytywny	Zachowanie walorów przyrodniczych i możliwość aktywnego wypoczynku w powiązaniu z centrum miasta
Pozostali mieszkańcy/osoby czasowo przebywające w mieście	Pozytywny	
Podmioty gospodarcze/komunalne prowadzące działalność w okolicy	Neutralny	Ograniczenia nielegalnych spustów ścieków
Przedsiębiorcy związani z ruchem turystycznym, np. mała gastronomia, wypożyczalnie sprzętu sportowego	Pozytywny	Rozwój działalności

7. IDENTYFIKACJA POWIĄZAŃ MIĘDZYSEKTOROWYCH/ INTERDYSCYPLINARNYCH, KLUCZOWYCH DLA GOSPODAROWANIA ZASOBAMI PRZYRODY ANALIZOWANEGO TERENU

Rozpoznanie interakcji między grupami zawodowymi

Przed rozpoczęciem realizacji założonego projektu zaleca się rozpoznanie interakcji zachodzących między zidentyfikowanymi grupami zawodowymi.

Zakłada się, że wzajemne zależności między grupami mogą się pojawić i mogą to być relacje zarówno korzystne, jak i niekorzystne, a równie dobrze mogą nie wystąpić.

Na obecnym etapie analizy wskazanego terenu, trudno wskazać rodzaj relacji (negatywne/pozytywne), jakie mogą zachodzić między grupami zawodowymi. Przewiduje się, że relacje korzystne bądź niekorzystne mogą wystąpić np. w przypadku zagospodarowania analizowanego terenu w taki sposób, który spowoduje, że miejsce to będzie chętnie odwiedzane przez okolicznych mieszkańców, pozwalając na odpoczynek czy też dając możliwość uprawiania różnego rodzaju aktywności fizycznej (np. *nordic walking*, plażowanie, bezpieczne grillowanie).

Dla określenia wzajemnych zależności między grupami, stworzono tzw. matrycę integracji między grupami zawodowymi, której celem jest zobrazowanie wpływu tych grup na siebie.

Jeżeli zachodziła jakakolwiek relacja, pozytywna lub negatywna, oznaczono ją literą N. W przypadku, gdy związek między występującymi grupami zawodowymi może być/jest na tyle słaby, że nie przewiduje się występowania między nimi interakcji, oznaczono to literą O.

Analiza relacji wskazuje, że zdecydowane znaczenie w interakcjach między grupami zawodowymi ma Urząd Miasta Kalisza. Jego wpływ jest zauważalny dla bezpośrednich beneficjentów rozpatrywanego projektu, czyli użytkowników terenu (m.in. rowerzystów). W pozostałych przypadkach (m.in. działkowców, mieszkańców pobliskiego osiedla, organizacji środowiskowych itp.) interakcje te mogą, ale nie muszą wystąpić. Można zauważyć zdecydowaną większość relacji (O/N) między grupami zawodowymi, które bezpośrednio oddziałują na analizowany teren, niż grupami zakwalifikowanymi do podmiotów pośrednio oddziałujących na ten obszar.

Tabela 3. Matryca interakcji między grupami zawodowymi

Grupa interesariuszy	UM w Kaliszu	Wody Polskie SA	Golf Park Jantar	Straż Miejska	Koło PZW Kalisz WSK	Mieszkańcy miasta	Użytkownicy terenu	Rada Osiedla Rajsko	Jednostki oświatowe	Kaliska Rada Działalności Pożytku Publicznego	PUK SA w Kaliszu	PWiK Sp. z o.o. w Kaliszu	PLK	Właściciele ogródków działkowych
Urząd Miasta Kalisza	X	N	N	N	N	N	N	N	N	N	N	N	0	0
Wody Polskie SA	N	X	0	0	N	0	0	N	0	0	0	N	0	0
Golf Park Jantar	N	0	X	N	0	0	N	0	0	0	N	0	0	0
Straż Miejska	N	0	N	X	0	N	N	N	0	0	N	N	0	N
Koło PZW Kalisz WSK	N	N	0	0	X	0	N	0	0	0	0	0	0	0
Mieszkańcy miasta	N	0	0	N	0	X	N	N	N	N	N	N	0	N
Użytkownicy terenu	N	0	N	N	N	N	X	0	N	N	N	0	N	0
Rada Osiedla Rajsko	N	N	0	N	0	N	0	X	N	N	N	N	0	0
Jednostki oświatowe	N	0	0	0	0	N	N	N	X	N	0	0	0	0
Kaliska Rada Działalności Pożytku Publicznego	N	0	0	0	0	N	N	N	N	X	0	0	0	0
PUK SA w Kaliszu	N	0	N	N	0	N	N	N	0	0	X	N	0	N
PWiK Sp. z o.o. w Kaliszu	N	N	0	N	0	N	0	N	0	0	N	X	0	N
PLK	0	0	0	0	0	0	N	0	0	0	0	0	X	0
Właściciele ogródków działkowych	0	0	0	N	0	N	0	0	0	0	N	N	0	X

Powiązania przyczynowo-skutkowe w oddziaływaniu na przyrodę

W rozdziale 4.4. Tendencja przekształceniowa w Tabeli 1 przedstawione zostały dokonane przekształcenia prawobrzeżnego terenu przy korycie Proсны w układzie przyczynowo-skutkowym. Z analizy tej wynika, że na analizowanym terenie zachodzą negatywne zmiany związane z fragmentaryzacją siedlisk i jego degradacją.

Poniżej przedstawiono listę zidentyfikowanych problemów według grup dla analizowanego obszaru:

Problemy o charakterze społecznym

- Niski poziom świadomości ekologicznej.
- Nieodpowiednie zachowanie użytkowników terenu w wyniku niezorganizowanej eksploracji terenu (rozniecanie ognia, płoszenie zwierząt (hałas), niszczenie darni, wyrzucanie odpadów).

Problemy o charakterze funkcjonalno-przestrzennym

- Teren zalewowy.

- Bariery infrastrukturalne dla migracji płazów.
- „Dziki” składowanie odpadów.
- Brak zorganizowanych miejsc do spędzania czasu wolnego w otwartej przestrzeni.
- Brak bezpiecznego przejścia szlaku rowerowego przez rzekę – obecnie przejście przez most kolejowy.
- Stan techniczny istniejącej nawierzchni szlaku rowerowego (płyty betonowe).
- Obniżanie wartości przyrodniczej obszaru.

Problemy o charakterze środowiskowym

- Przerwana ciągłość ekologiczna siedlisk rozrodu płazów.
- Ubożenie i degradacja zasobów przyrodniczych.
- Zmiany stosunków gruntowo-wodnych.
- Jakość wód JCWP (zły stan).
- Rozrost gatunków ekspansywnych (np. sumak, czeremcha amerykańska).
- Zmiany klimatu.

Problemy związane z polityką rozwoju miasta, w tym osadnictwa

- Zarządzanie obszarem.
- Zabudowa rezydencjalna w dolinie rzeki Proсны.
- Uszczelnianie terenu oraz niwelacja terenu i zasypywanie naturalnych mokradeł.

Projektując zmianę wybranego obszaru przyrodniczego z uwzględnieniem włączenia społecznego, należy uwzględniać jego przyczyny (i źródła), mechanizmy warunkujące ten stan oraz skutki zidentyfikowanego oddziaływania.

Określenie relacji przyczynowo-skutkowych między interesariuszami (w tym grupami zawodowymi) a ich wpływem na obszar problemowy jest szczególnie przydatne przy określaniu potencjalnych kierunków zmian i możliwości zaangażowania określonych grup interesariuszy i grup zawodowych.

Pierwszym etapem pozwalającym na wstępne określenie powiązań przyczynowo-skutkowych jest analiza relacji między zidentyfikowanymi grupami a problemami, które związane są z analizowanym terenem (Tabela 4).

Tabela 4. Matryca relacji problemy – interesariusze

Grupa interesariuszy	Problemy społeczne	Problemy funkcjonalno-przestrzenne	Problemy środowiskowe	Problemy dotyczące polityki rozwoju miasta
Urząd Miasta Kalisza	X	X	X	X
Klub golfowy		X	X	
Wody Polskie		X	X	
Polskie Linie Kolejowe		X	X	
Wędkarze	X	X	X	
Właściciele ogródków działkowych	X	X	X	
Przyrodnicy (ekolodzy)			X	
Jednostki oświatowe (szkoły, przedszkole)	X			
Mieszkańcy osiedla	X	X	X	X
Pozostali mieszkańcy/osoby czasowo przebywające w mieście	X	X	X	
Podmioty gospodarcze/komunalne prowadzące działalność w okolicy		X	X	
Przedsiębiorcy związani z ruchem turystycznym, np. mała gastronomia, wypożyczalnie sprzętu sportowego		X	X	

Mapa relacji (Tabela 5) pozwala na wyodrębnienie grupy problemów najsilniej wpływających na największą liczbę interesariuszy. W tym przypadku są to problemy środowiskowe i funkcjonalno-przestrzenne wynikające z istniejących potrzeb mieszkańców miasta, ochrony przyrody i zapewnienia bezpieczeństwa obszarów zurbanizowanych.

Przedstawiona mapa jest wstępnym etapem analizy pozwalającym na określenie relacji przyczynowo-skutkowych związanych z oddziaływaniem interesariuszy na obszar problemowy.

Występowanie wzajemnych relacji/oddziaływania między interesariuszami a problemami, w dalszej kolejności pozwoliło na określenie rodzaju tego oddziaływania i wyodrębnienie elementów problemowych analizowanego obszaru, gdzie ta relacja występuje, według następującej oceny:

(+) – oznacza pozytywne relacje,

(–) – oznacza negatywne relacje,

(0) – oznacza brak wpływu,

(N) – oznacza brak możliwości jednoznacznego określenia charakteru relacji.

Tabela 5. Identyfikacja relacji przyczynowo-skutkowych dla terenu problemowego

Grupa interesariuszy	Akceptacja społeczna	Inicjatywy społeczne	Intensywność użytkowania	Strefy użytkowe	Atrakcyjność	Zrównoważone zagospodarowanie	Dostępność terenu	Ciągłość funkcjonalno-przestrzenna	Jakość gleby, wody, powietrza	Czystość terenu	Ciągłość siedlisk	Ochrona przyrody	Bezpieczeństwo
Urząd Miasta Kalisza	N	N	N	+	+	+	+	+	N	+	+	+	+
Wody Polskie SA	N	0	0	+	N	+	-	+	+	N	+	+	+
Golf Park Jantar	N	-	+	+	N	-	+	+	N	+	-	-	0
Straż Miejska	0	0	0	0	0	+	0	0	+	+	0	0	+
Koło PZW Kalisz WSK	0	0	N	+	N	N	-	N	N	N	N	N	0
Mieszkańcy miasta	+	N	N	+	N	N	0	0	N	N	N	N	N
Użytkownicy terenu	+	N	N	+	N	N	0	0	N	N	N	N	N
Rada Osiedla Rajsko	+	+	+	+	N	N	N	0	N	N	N	N	N
Jednostki oświatowe	+	+	+	+	0	N	0	0	N	N	0	+	N
Kaliszka Rada Działalności Pożytku Publicznego	+	+	+	+	N	N	N	0	N	N	N	N	N
PUK SA w Kaliszu	0	0	0	0	0	+	0	0	+	+	0	0	0
PWiK Sp. z o.o. w Kaliszu	0	0	0	0	0	+	0	0	+	0	0	0	0
PLK	0	0	0	0	-	-	+	-	-	0	-	0	0
Właściciele ogródków działkowych	+	N	N	n	N	N	0	0	N	-	N	N	N

W identyfikacji powiązań przyczynowo-skutkowych na przyrodę analizowanego terenu uwzględniono następujące czynniki, mające wpływ na stan jego zasobów:

Społeczne:

- akceptacja społeczna,
- inicjatywy społeczne,
- intensywność użytkowania terenu.

Funkcjonalno-przestrzenne:

- strefy użytkowe,
- atrakcyjność terenu,
- zrównoważone zagospodarowanie terenu,
- dostępność terenu,
- ciągłość funkcjonalno-przestrzenna.

Środowiskowe:

- jakość gleby, wody, powietrza,
- czystość terenu,
- ciągłość siedlisk,
- ochrona przyrody.

Polityczne:

- bezpieczeństwo.

Z analizy wynika, że istotną rolę w programowaniu obszaru problemowego odgrywa Urząd Miasta Kalisza, Wody Polskie SA oraz Rada Osiedla Rajska, Kaliska Rada Działalności Pożytku Publicznego i jednostki oświatowe, które, z uwagi na realizowaną misję, mają istotny wpływ na świadomość ekologiczną mieszkańców.

Należy zwrócić uwagę, że również w wielu przypadkach nie ma możliwości jednoznacznego określenia wpływu na dany element problemowy. Oznacza to, że ten wpływ może być zarówno pozytywny, jak i negatywny. Właściwe prowadzenie procesu partycypacji powinno uwzględniać te kwestie w procesie przekazywania informacji i kształtowania właściwych postaw.

Opracowanie drzewa problemów – wstępne założenia

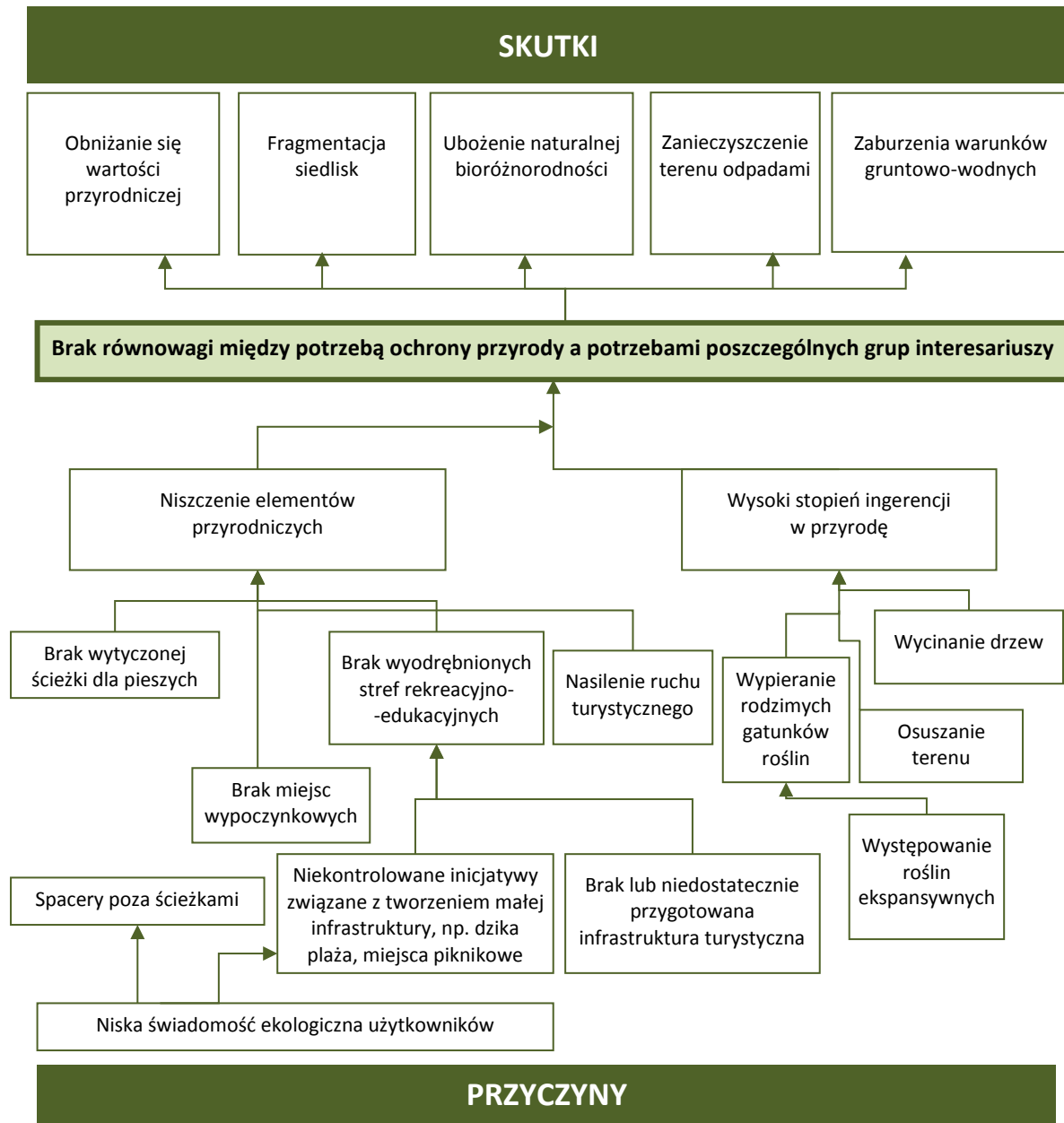
Dla uporządkowania problemów występujących na analizowanym terenie wykorzystano narzędzie w postaci drzewa problemów, które umożliwia zidentyfikowanie i uporządkowanie przyczyn występowania konfliktów przestrzenno-funkcjonalnych i obserwowanych niekorzystnych zjawisk.

Sformułowanie głównych problemów, na które napotykają interesariusze (w tym grupy zawodowe) oraz ich przyczyn i skutków, umożliwia określenie właściwych relacji i logicznych związków między tymi trzema składowymi, tj. problemami, przyczynami i skutkami. Drzewo

problemów jest uproszczonym graficznym modelem rzeczywistości, wskazującym na skalę istniejącej negatywnej sytuacji.

Pierwszym etapem na drodze zbudowania drzewa problemów jest identyfikacja wszystkich problemów i barier, bez wskazywania ich rangi czy istotności. W kolejnym etapie następuje grupowanie problemów podobnych, a ostatecznie poszukiwanie związków przyczynowo-skutkowych i wskazanie problemu kluczowego (czyli tego, który generuje najwięcej problemów, a jego skutki są najbardziej odczuwalne dla większości interesariuszy). Dla danego obszaru problemowego w rozdziale 7 zidentyfikowano problemy i bariery bezpośrednio wpływające na właściwe użytkowanie terenu przez interesariuszy.

Graficzna prezentacja zależności między przyczynami a skutkami zidentyfikowanych problemów na analizowanym terenie została przedstawiona na Rysunku 54. Jest to pierwsza próba wyodrębnienia kluczowych zagrożeń związanych z terenem, które w kolejnym kroku należy wspólnie zweryfikować z interesariuszami obszaru problemowego.



Rysunek 54. Drzewo problemów

8. ZASADY DOBORU UCZESTNIKÓW I REGUŁY DZIAŁANIA GRUPY DOCELOWEJ

Gospodarowanie zasobami przyrody w mieście powinno być realizowane z aktywnym udziałem interesariuszy danego terenu. Zaangażowanie różnych grup zawodowych i wspólne podejmowanie decyzji o sposobie gospodarowania miejskimi terenami zielonymi, przynosi w większości przypadków efekt synergii, w przeciwieństwie do odosobnionych działań prowadzonych przez jednostki samorządu terytorialnego.

Projekt dotyczy rozwiązania istniejącego już problemu związanego z konkretnym obszarem. Dlatego na tym etapie wybrano interesariuszy, biorąc pod uwagę ten konkretny problem i interes grupy docelowej.

8.1. Metoda i zasady doboru grup zawodowych

W ramach projektu, w celu wyłonienia właściwej grupy docelowej, zorganizowano dwa warsztaty z udziałem decydentów miasta, których celem było rozpoznanie problemów ochrony przyrody Kalisza, zidentyfikowanie obszaru problemowego oraz potencjalnych interesariuszy. Czynny udział w procesie doboru grupy docelowej miał Prezydent Miasta, jak również wskazana przez niego właściwa jednostka w urzędzie miasta, tj. Naczelnik Wydziału Gospodarki Komunalnej i Ochrony Środowiska.

Podstawą wyłonienia interesariuszy terenu była przygotowana przez GIG lista z proponowanymi jednostkami, instytucjami, podmiotami, które mogłyby uczestniczyć w spotkaniach partycypacyjnych dla określenia wizji docelowej i rozwiązań uwzględniających specyfikę obszaru problemowego.

Głównym kryterium na etapie wstępnej identyfikacji i sporządzania listy był potencjalny interes i istniejące powiązania bezpośrednio bądź pośrednio z obszarem problemowym.

Dla usprawnienia procesu typowania grupy docelowej przygotowano wcześniej dwie tabele. Umożliwiły one przeprowadzenie pogłębionej analizy roli i wskazanie niezbędnej współpracy poszczególnych komórek organizacyjnych urzędu miasta oraz podstawowych podmiotów mających udział w zarządzaniu i ochronie przyrody oraz innych grup interesariuszy, mogących mieć wpływ na użytkowanie przyrody oraz gospodarowanie przestrzenią w obszarze problemowym. Propozycje zostały rozesłane do urzędu miasta i poddane weryfikacji. Podczas drugich warsztatów przedyskutowano propozycję i ustalono skład grupy docelowej.

Dobór próby opierał się na założeniu, że po wybraniu małej grupy osób, uznanej za grupę reprezentatywną, i poznaniu jej opinii, można ekstrapolować je na znacznie większą liczbę osób. Dobór interesariuszy odbywał się z zastosowaniem następujących ogólnych zasad:

- Należy dobierać interesariuszy ściśle skorelowanych z celem, jaki został wyznaczony do osiągnięcia, i specyfiką obszaru.
- Należy wskazać więcej przedstawicieli grup interesariuszy, aby nie przeoczyć kluczowych reprezentantów.
- Należy zidentyfikować i dobrać możliwie zróżnicowaną kompetencyjnie grupę, aby stworzyć podstawy do merytorycznej dyskusji oraz wymiany wiedzy i doświadczeń.
- Należy dobierać interesariuszy o sprzecznych interesach względem obszaru problemowego.
- Dobór grupy nie powinien koncentrować się tylko na uczestnikach procesu zarządzania przyrodą miasta, lecz także na innych grupach mających na nią realny wpływ (pośredni lub bezpośredni).
- Istnieje skończona pula grup zawodowych tworzących grupę docelową, a ich rodzaj zależy od specyfiki terenu.

Proces doboru grupy docelowej odbywał się w kilku etapach:

Pierwszym etapem była wstępna identyfikacja grup interesariuszy z analizą ich wpływu na teren problemowy. Wiązało się to przede wszystkim z określeniem listy potencjalnych podmiotów i siły ich oddziaływania na dany obszar problemowy. Uspołecznienie metody przygotowania i wdrożenia projektu przekształceń, a następnie działań szczegółowych planowanych w ramach jego przeprowadzenia, jest niezbędnym warunkiem efektywnej realizacji i osiągnięcia zamierzonych efektów. Dlatego też identyfikacja interesariuszy, a w następnej kolejności dobór grup docelowych, objął zarówno podmioty potencjalnie zaangażowane, jak i bezpośrednio uczestniczące w każdej fazie prowadzonych działań.

Wstępna identyfikacja obejmowała następujące grupy interesariuszy:

- Uczestnicy statutowi: osoby lub organizacje, których udział w procesie budowy zaangażowania podyktowany jest wymogami prawa (stąd określenie „statutowi”) lub przysługuje im z racji sprawowanego urzędu. Osoby pełniące ważne funkcje we władzach lokalnych.

- Osoby zaufania publicznego: osoby zaangażowane w działalność lokalnych grup lub organizacji, stowarzyszeń, wspólnot mieszkańców i innych grup interesów.
- Społeczność lokalna skupiająca wokół siebie przedstawicieli określonej grupy związanej z wyznaczonym obszarem, np. mieszkańcy ulicy czy obszaru, bądź osoby posiadające szeroko rozumiane interesy na wskazanym obszarze.
- Specjalne grupy interesu: osoby posiadające szczególne potrzeby, np. osoby niepełnosprawne lub przedstawiciele grup posiadających wspólny interes, jakim może być np. budowa ścieżek rowerowych lub sprzeciwianie się budowie drogi.
- Osoby i organizacje dysponujące specjalistyczną wiedzą i doświadczeniem, grupa skupiająca m.in. naukowców, działaczy związanych z ochroną środowiska.

W drugim etapie prac uszczegółowiono dokonany wcześniej wybór. Jak to zostało przedstawione w rozdziale 5, interesariuszy procesu poszukiwano w następujących grupach:

- władze lokalne,
- władze i instytucje regionalne,
- instytucje naukowe,
- organizacje pozarządowe,
- przedstawiciele biznesu,
- mieszkańcy.

Po wstępnym wskazaniu uczestników procesu, pogrupowano ich pod względem poziomu świadomości. Analiza relacji między potencjalnymi uczestnikami a problemem, pozwala na upewnienie się, czy wytypowano wszystkich interesariuszy kluczowych dla problemu.

Następnie sporządzono mapy obrazujące nastawienie interesariuszy do projektu, celem dostosowania metod pracy warsztatowej do wszystkich wyłonionych grup zawodowych. Klasyfikacja oparta była na trzech, opisanych w rozdziale 5, kategoriach: aktywni uczestnicy, bierni uczestnicy i wpływowi uczestnicy. W kolejnym etapie pogrupowano ich pod względem „interesu” związanego z terenem oraz zidentyfikowanych problemów.

Z uwagi na założenia projektu i cel prowadzonych działań, podczas określania grupy docelowej kierowano się następującymi szczegółowymi zasadami:

- Uczestnicy powinni brać udział w zarządzaniu/gospodarowaniu/użytkowaniu analizowanym terenem.
- Uczestnicy powinni mieć wpływ na przyrodę analizowanego terenu.

- Uczestnicy powinni być tak dobrani, aby każdy z nich odnosił korzyść z uczestnictwa w procesie partycypacji.
- Uczestnicy powinni być dobrani spośród szerokiej grupy, aby wykreować kompetencje i rozwiązanie problemu w sposób kompleksowy na płaszczyźnie konsensusu.
- Uczestnicy powinni być tak dobrani, aby przełamywać bariery informacyjne czy mentalne (pozwala to na zrozumienie problemu przez interesariuszy o różnym poziomie świadomości).
- Uczestnicy powinni reprezentować zróżnicowane interesy w rozpatrywanej sprawie w celu integracji lokalnej wiedzy.
- Uczestnicy powinni być tak dobrani, aby ich wpływ na obszar problemowy był długotrwały.

W kolejnym etapie dokonano identyfikacji grup zawodowych mających największy wpływ na przyrodę analizowanego terenu, co przedstawiono w rozdziale 6. Podczas tego procesu kierowano się zasadą pośredniego i bezpośredniego wpływu na przyrodę. Pozwoliło to na wyłonienie wszystkich podmiotów, które mają wpływ na analizowany obszar, niezależnie od stopnia skorelowania. Następnie dokonano analizy podmiotów pod względem zainteresowania problemem. Efektem tego procesu było wskazanie właściwej grupy docelowej.

W dalszej części dokonano identyfikacji powiązań międzysektorowych/interdyscyplinarnych, kluczowych dla gospodarowania zasobami przyrody analizowanego terenu, celem przygotowania mapy relacji opisanej w rozdziale 7.

Na tym etapie kierowano się kilkoma zasadami:

Zasada wspólnego interesu i zaangażowania

Wspólne podejmowanie decyzji przez obywateli i władze samorządowe o sposobie gospodarowania zielenią miejską oraz współdziałanie podczas realizacji tych inicjatyw, przynosi większą skuteczność niż odosobnione działania prowadzone przez jednostki administracji. Przy doborze grupy docelowej należy pamiętać, aby każda wskazana grupa posiadała korzyść z uczestnictwa w procesie, bo jedynie wtedy wykaże się wystarczającym stopniem zaangażowania.

Zasada wielostronnego dialogu

Możliwość udziału różnych grup zawodowych w prowadzonych przez instytucje publiczne procesach decyzyjnych zapewnia realny i sprawczy wpływ interesariuszy na politykę publiczną, co w efekcie motywuje do większej aktywności w sferze publicznej i kierowania się wspólnym dobrem. Wartością dodaną takiej współpracy jest umacnianie relacji na poziomie władza-obywatele-przedsiębiorcy, budowanie silnej tożsamości i integracji wspólnot lokalnych.

Zasada zrównoważonego działania dla środowiska

Zarządzanie zasobami przyrody, z zachowaniem zasady zrównoważonego rozwoju, jest niemożliwe bez aktywnego współudziału obywateli. Istotna jest dobra komunikacja między poszczególnymi grupami interesariuszy, a także w obrębie każdej grupy. Ekosystemy miejskie funkcjonują prawidłowo tylko wtedy, gdy istnieje ciągły, pełen obieg informacji między administracją różnych szczebli, władzą a innymi interesariuszami, w tym mieszkańcami. Wymaga to edukacji (zwłaszcza w wymiarze praktycznym) poszczególnych grup interesariuszy, a także grup docelowych, co umożliwia pełne zrozumienie problemu przez każdego uczestnika grupy docelowej. Wiedza powinna być budowana w oparciu o szeroki zakres danych dotyczących aspektów ekologicznych, ekonomicznych, społecznych i zarządzania miastem.

Zasada racjonalnego działania

W oparciu o zasadę racjonalnego działania, projektując zmianę wybranego obszaru przyrodniczego z uwzględnieniem włączenia społecznego, należy brać pod uwagę jego przyczyny (i źródła), mechanizmy warunkujące ten stan, a także skutki zidentyfikowanego oddziaływania. Należy tak zdiagnozować przygotowaną matrycę relacji (rozdział 7), aby określić potencjalny kierunek zmian i potwierdzić sensowność udziału określonej grupy zawodowej w procesie partycypacyjnym. Należy także dokonać analizy składu grupy docelowej pod względem zarówno pozytywnego, jak i negatywnego wpływu na rozwiązywany problem.

8.2. Reguły działania grupy docelowej

Zagospodarowanie przestrzeni terenów miejskich jest źródłem wielu konfliktów interesów instytucji publicznych, sektora prywatnego i mieszkańców. Brak właściwie wypracowanych

zasad, brak umiejętności właściwej komunikacji czy sam brak doświadczenia powodują, że partycypacja nie przynosi spodziewanych efektów. Kluczem do sukcesu jest właściwie zorganizowany proces partycypacji, który pozwala na osiągnięcie właściwego porozumienia wszystkich interesariuszy analizowanej sprawy.

Praca z grupą docelową i włączenie różnych grup zawodowych w proces podejmowania decyzji wiąże się z poszukiwaniem i tworzeniem wartości dodanej, która znajduje poparcie u wszystkich jej uczestników. Zasadne staje się dopuszczanie różnic i dostrzeganie w nich korzyści oraz poszukiwanie skutecznych i konstruktywnych dróg integrowania różnorodności poglądów.

Osiągnięcie satysfakcjonujących rezultatów działania grupy docelowej wiąże się z zachowaniem następujących reguł działania grupy docelowej:

- przeciwdziałanie konfliktom i burzenie barier,
- prosty język komunikacji,
- otwarty umysł,
- budowanie zaufania.

Reguła przeciwdziałania konfliktom i burzenia barier jednoznacznie wskazuje na konieczność obecności moderatora, a w niektórych przypadkach negocjatora, który zapewni twórcze podejście nastawione na możliwość wypracowania nowego rozwiązania. Sytuacja taka dotyczy głównie momentu, kiedy kompromis, jako element partycypacji, nie ma szans powodzenia. Dobry negocjator to przede wszystkim osoba, która potrafi zmienić nastawienie skonfliktowanych osób i skłonić je do współpracy w celu poszukiwania dobrych, często nowych rozwiązań. Rolą dobrego negocjatora jest także niedopuszczenie do sytuacji, w której strony skupią się na rozwiązywaniu sporu wyłącznie na płaszczyźnie prawnej, a nie merytorycznej²⁸.

Istotną rolę w skutecznie prowadzonej partycypacji społecznej mają osoby odpowiedzialne za proces projektowania. W wielu przypadkach osoby o wysokich kompetencjach w obszarze specjalizacji (inżynierowie, planiści, ekonomiści), posiadają niedostateczne umiejętności w zakresie komunikowania się ze społeczeństwem.

²⁸ Pawłowska K., Partycypacja społeczna w podejmowaniu decyzji dotyczących przyrody w mieście, Zrównoważony Rozwój-Zastosowania 2012, nr 3, Fundacja Sendzimira, Kraków 2012, s. 49-70

W związku z powyższym ustalono **regułę prostego języka komunikacji**. Częstym błędem jest stosowanie w wypowiedziach zbyt specjalistycznej terminologii oraz nastawienie, że odbiorca i tak nie zrozumie prezentowanego zagadnienia. Taka forma komunikacji powoduje narastanie konfliktów i może prowadzić do znacznego wydłużenia procesu inwestycyjnego.

Ważna jest także **reguła otwartego umysłu**, która umożliwia wprowadzanie alternatywnych rozwiązań pozwalających na większą ochronę istniejącej zieleni lub zastosowanie rozwiązań wykorzystujących elementy przyrodnicze w funkcji docelowej (np. staw retencyjny porośnięty roślinnością brzegową, zamiast betonowego zbiornika na wody deszczowe). Wynika to bardzo często z niedoceniań istniejącej wartości przyrodniczej terenu, na którym planowane są prace budowlane lub z kierowania się wyłącznie dogodnością techniczną realizacji przedsięwzięcia. Zastosowanie sprawdzonego rozwiązania wydaje się bezpieczniejsze, zamiast poszukiwania lepiej dostosowanej do lokalnych warunków technologii, która uwzględnia wykorzystanie usług ekosystemowych oferowanych przez odpowiednio wkomponowane elementy przyrodnicze. Wdrażanie tego typu rozwiązań w wielu przypadkach pozwala na ograniczenie konfliktów społecznych związanych z koniecznością uszczuplenia istniejących zasobów zieleni w obrębie obszarów zurbanizowanych. Bardzo często pomija się lub odchodzi od konieczności wypracowania alternatywnych wariantów rozwiązań. Różne warianty są w zasadzie jedynie drobnymi modyfikacjami podstawowego rozwiązania. Takie podejście nie pozwala na porównanie zalet i wad poszczególnych wariantów pod względem szerokiej grupy kryteriów, w tym ich akceptacji społecznej, a w konsekwencji ogranicza szanse podjęcia właściwej decyzji.

Organizacje pozarządowe w procesie partycypacyjnym powinny stanowić obywatelską reprezentację głosów i interesów społecznych oraz zapewniać przepływ wiedzy społecznej niezbędnej do stanowienia dobrego prawa i podejmowania racjonalnych decyzji. Przedstawiciele organizacji pozarządowych, oprócz posiadania specjalistycznej wiedzy i znajomości regulacji prawnych, powinni posiadać także umiejętność reprezentowania szerszych grup społecznych i być nastawieni na dialog i współpracę²⁹.

Sprawnie przeprowadzony proces partycypacji nie ma szansy powodzenia, jeśli w grupie docelowej nie będzie funkcjonowała **reguła budowania zaufania**.

²⁹ Skuteczna partycypacja publiczna NGO, <http://partycypacjango.kolping.pl> (dostęp: 13.01.2018)

Bariery, utrudniające wprowadzenie w Polsce partycypacji społecznej w obszarze ochrony przyrody i nie tylko, związane są w szczególności z brakiem zaufania między władzą publiczną a społeczeństwem. Właściwa edukacja obywateli, mieszkańców, grup zawodowych i co najważniejsze, władz publicznych, mimo że od lat wdrażana, nadal nie przynosi spodziewanych efektów. Brak wspierania procesu przez właściwych interesariuszy czy grupy zaufania publicznego często prowadzi do ograniczonego zaangażowania podmiotów, których zdanie i opinia mogą znacząco wpłynąć na wypracowanie właściwego rozwiązania. Szansą na poprawę tej sytuacji jest bez wątpienia angażowanie w proces zarządzania przyrodą nie tylko instytucji tradycyjnie zajmujących się ochroną środowiska, ale również pozyskiwanie sojuszników z innych sfer życia społeczno-gospodarczego. Stworzenie takiej koalicji i zapewnienie warunków dla jej współpracy miałyby pozytywne przełożenie na podejmowane decyzje niż gdyby odbywało się to tylko przez jednostki administracji. Ograniczona współpraca różnych środowisk i słaba wymiana informacji bezpośrednio przekładają się na brak synergii w rozwiązaniach przestrzennych i infrastrukturalnych. Przykładem jest projektowanie systemów wodnych i kanalizacji miejskiej, w których bardzo rzadko uwzględnia się aspekty przyrodnicze, estetyczne i społeczne. Brak powszechnie stosowanych procedur partycypacji i niski poziom świadomości i zapewnienia faktycznego wpływu społeczeństwa na kształtowanie krajobrazu polskich miast sprawiają, że poziom zaangażowania mieszkańców, inwestorów, projektantów, architektów, urbanistów i decydentów, jest niski.

Określenie procedur dla zintegrowanego planowania, projektowania i zarządzania zieloną i błękitną infrastrukturą miasta daje możliwość powiązania priorytetów ekologicznych, hydrologicznych, przestrzennych, społeczno-kulturowych, technicznych i ekonomicznych przez powoływanie multidyscyplinarnych zespołów projektowych, partycypację społeczną i partnerstwo publiczno-prywatne. Zgodnie z zaleceniami Komisji Europejskiej skuteczna komunikacja społeczna jest efektem zaangażowania możliwie jak największej reprezentacji grup społecznych i zawodowych. W tym celu należy właściwie rozpoznać problem, zidentyfikować szeroką listę interesariuszy, a następnie zastosować odpowiednie w danym przypadku formy komunikacji.

Zarówno podczas prac warsztatowych, telekonferencji, jak i dyskusji w e-przestrzeni będą stosowane następujące założenia:

- Efekty warsztatów są wspólnym dorobkiem wszystkich osób zaangażowanych w pracę.

- Podczas warsztatów nie ma biernych obserwatorów/obserwaterek.
- Każda osoba i każdy głos na warsztatach są tak samo ważne.
- Po spotkaniu powinno zostać przygotowane podsumowanie prac i udostępnione uczestnikom do wglądu

oraz zasady pracy:

- bądź otwarty/otwarta i nie cenzuruj się,
- zabierając głos, najlepiej mów krótko i na temat,
- bądź konstruktywny/a, a nie destruktywny/a – jeśli masz inny pogląd, nie zadowolaj się negowaniem, ale zgłoś własny pomysł,
- buduj na pomysłach innych,
- bierz odpowiedzialność za swoje propozycje oraz efekty pracy całej grupy³⁰.

Aktywne społeczeństwo jest niezbędnym elementem efektywnego prowadzenia dialogu społecznego, co jest istotne dla realizacji działań planowanych w programach ochrony przyrody, szczególnie na obszarach miejskich. Mieszkańcy i przedstawiciele lokalnej gospodarki najlepiej potrafią zdefiniować główne problemy i zagrożenia oraz szanse rozwoju. Bez ich uczestnictwa w procesie podejmowania decyzji wszelkie plany i strategie związane z zarządzaniem i gospodarowaniem przyrodą mogą okazać się nieskuteczne. Przykładem jest planowanie inwestycji, zwłaszcza tych, które mogą potencjalnie wpływać na środowisko. Do wypracowania rozwiązań, które są racjonalne z ekonomicznego i technicznego punktu widzenia, a jednocześnie są akceptowalne społecznie, konieczna jest w tym przypadku ścisła współpraca między przyrodnikami, projektantami, mieszkańcami i inwestorem.

Wiele przykładów z zagranicy (Wielka Brytania, Francja, Holandia, Niemcy)³¹ i z kraju (np. Kraków, Łódź) jest dowodem na to, że partycypacja społeczna może być prowadzona z sukcesem. Polska powinna korzystać z rozwiązań i dobrych praktyk stosowanych w krajach zachodnich mających bogatą tradycję partycypacyjną, i ewentualnie dostosowywać je do lokalnych wymagań.

³⁰ Opracowane na podstawie wcześniejszych doświadczeń zespołu GIG, m.in. w ramach działań rewitalizacyjnych oraz warsztatów w ramach realizacji projektu REURIS oraz Akademii Zrównoważonego Rozwoju Terenów Zurbanizowanych: Markowska M., Gieroszka A., Trząski L., Konsultacje społeczne i instytucjonalne w aspekcie zarządzania środowiskiem. Model partycypacyjny, http://artz.gig.eu/sites/default/files/azr_tz_modul_i_4.pdf (dostęp: 21.03.2018)

³¹ K. Pawłowska, Partycypacja społeczna w podejmowaniu decyzji dotyczących przyrody w mieście. Zrównoważony Rozwój – Zastosowania 2012, nr 3, Fundacja Sendzimira, Kraków 2012, s. 49–70

9. METODY I TECHNIKI POZYSKIWANIA INTERESARIUSZY DO UCZESTNICTWA W PRACACH GRUPY DOCELOWEJ

Praktyka wielu krajów pokazuje, że warunkiem dobrego zarządzania przyrodą miejską jest udział obywateli w podejmowaniu publicznych decyzji, świadome i aktywne uczestnictwo mieszkańców we współdecydowaniu o sprawach gminy.

Poziom partycypacji publicznej warunkują pewne czynniki i mechanizmy, które dostosowywane są w kontekście zmiennej charakterystyki jednostki i całej społeczności. Wśród ogólnych czynników wpływających na określony stopień partycypacji wyróżnia się³²:

- kompetencje mieszkańców (tj. jednostek), wiedza i doświadczenie ich przedstawicieli (tj. określonych organizacji), przekładająca się na umiejętne wykorzystywanie dostępnych instrumentów do tego, aby zaznaczyć swoje stanowisko w życiu publicznym,
- istnienie w gminie silnych i zorganizowanych grup interesów, zdeterminowanych do osiągania swoich celów,
- ogólna atmosfera w gminie, wzajemne zrozumienie grup interesu, umiejętność przedkładania wspólnego dobra nad własne interesy,
- pozytywny, otwarty stosunek władarzy do dzielenia władzy z mieszkańcami/interesariuszami,
- rozwiązania formalnoprawne w zakresie włączania mieszkańców/interesariuszy w proces uchwałodawczy.

Osiągnięcie zadowalającego poziomu partycypacji publicznej interesariuszy to proces stopniowy i długofalowy, któremu w zależności od rodzaju gminy oraz przedmiotu konsultacji, sprzyja jeden zbiór czynników, a inny – przeszkadza.

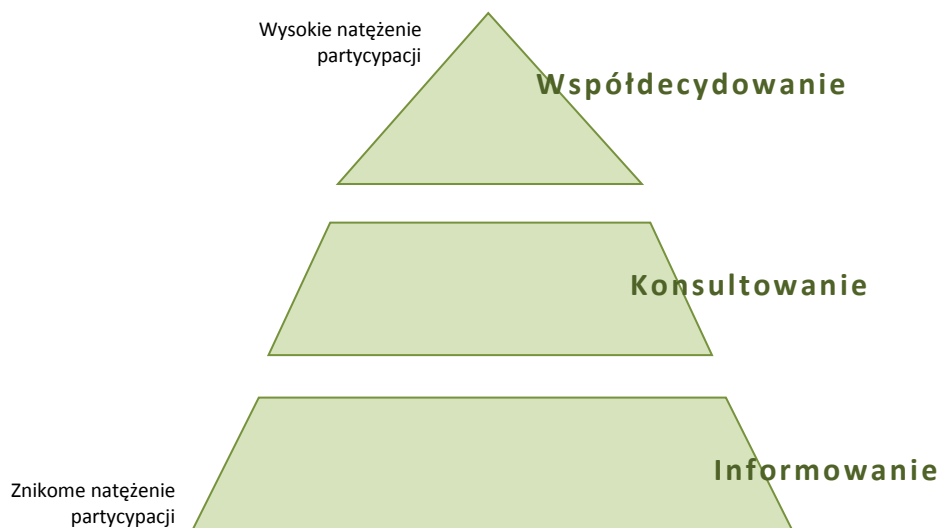
Partycypacja społeczna w obszarze zieleni miejskiej wiąże się z udziałem obywateli w wymianie informacji oraz podejmowaniu decyzji co do zagospodarowania zieleni w mieście. Metody i mechanizmy partycypacji obywateli w procesie zarządzania przyrodą miejską mogą przybierać różnorodne formy, od pozyskiwania i przekazywania informacji

³² Olech A. (red.), Przepis na uczestnictwo – Diagnoza partycypacji publicznej w Polsce, tom II, Instytut Spraw Publicznych, Warszawa 2013, <http://isp.org.pl/decydujmyrazem/uploads/pdf/2108256174.pdf>

przez udział w konsultowaniu decyzji, aż po współtworzenie miejskiej zielonej i błękitnej infrastruktury³³.

Wyróżnia się trzy główne formy zielonej partycypacji:

- Informowanie – jest najprostszą formą partycypacji, w najmniejszym stopniu angażującą interesariuszy. Działania władz sprowadzają się do informowania obywateli o decyzjach ich dotyczących. Nie występuje w tym przypadku jakikolwiek aktywny wpływ społeczności na ostateczny kształt podejmowanych działań i decyzji.
- Konsultowanie – poza właściwym informowaniem zainteresowanych stron, władza daje obywatelom możliwość wypowiedzenia się na temat planowanych działań. Osoby biorące udział w konsultacjach mają możliwość wypowiedzenia się na dany temat i wygłoszenia opinii w konkretnej sprawie. Głosy obywateli są więc rozważane, choć nie ma gwarancji, że zostaną uwzględnione w całym procesie decyzyjnym.
- Współdecydowanie – komunikacja i działania prowadzone są dwustronnie. Współdecydowanie oznacza pełne partnerstwo między władzą a społeczeństwem (interesariuszami), polegające na przekazywaniu obywatelom części kompetencji dotyczących podejmowanych działań i decyzji.



Rysunek 55. Formy partycypacji

Źródło: oprac. na podstawie tzw. drabiny partycypacji według: Arnstein S.R., A Ladder of Citizen Participation, JAIP, Vol. 35, No. 4, July 1969

³³ Kraszewski D., Zielona partycypacja – partycypacja mieszkańców w gospodarowaniu zielenią miejską, Fundacja alter eko, Warszawa 2016. Publikacja przygotowana w ramach projektu „Zoom na zieleni”, dofinansowanego ze środków Programu Fundusz Inicjatyw Obywatelskich, <http://altereko.pl/attachments/article/269/ZP.pdf> (dostęp: 14.03.2018)

W celu wypracowania właściwego podejścia do prowadzenia konsultacji w Polsce został opracowany dokument regulujący kluczowe zasady prowadzenia dobrych konsultacji społecznych. Tak zwany **kodeks konsultacji społecznych** został wypracowany w Ministerstwie Administracji i Cyfryzacji i obejmuje **7 zasad konsultacji społecznych**, które powinny przyświecać organizatorom procesów konsultacyjnych. Należą do nich³⁴:

- **DOBRA WIARA** – Konsultacje prowadzone są w duchu dialogu obywatelskiego. Strony słuchają się nawzajem, wykazując wolę zrozumienia odmiennych racji.
- **POWSZECHNOŚĆ** – Każdy zainteresowany tematem powinien móc dowiedzieć się o konsultacjach i wyrazić w nich swój pogląd.
- **PRZEJRZYSTOŚĆ** – Informacje o celu, regułach, przebiegu i wyniku konsultacji muszą być powszechnie dostępne. Jasne musi być, kto reprezentuje jaki pogląd.
- **RESPONSYWNOŚĆ** – Każdemu, kto zgłosi opinię, należy się merytoryczna odpowiedź w rozsądnym terminie, co nie wyklucza odpowiedzi zbiorczych.
- **KOORDYNACJA** – Konsultacje powinny mieć gospodarza odpowiedzialnego za konsultacje politycznie i organizacyjnie. Powinny one być odpowiednio umocowane w strukturze administracji.
- **PRZEWIDYWALNOŚĆ** – Konsultacje powinny być prowadzone od początku procesu legislacyjnego, w zaplanowany sposób i w oparciu o czytelne reguły.
- **POSZANOWANIE DOBRA OGÓLNEGO I INTERESU PUBLICZNEGO** – Choć poszczególni uczestnicy konsultacji mają prawo przedstawiać swój partykularny interes, to ostateczne decyzje podejmowane w wyniku przeprowadzonych konsultacji powinny reprezentować interes publiczny i dobro ogólne.

Opracowany przez ekspertów społecznych i przedstawicieli administracji kodeks konsultacji zawiera również sposoby realizacji ww. siedmiu zasad konsultacji, tj.³⁵:

Dobra wiara

- Organizator konsultacji jest gotowy na opinie krytyczne i na wprowadzenie zmian w swojej propozycji, a uczestnicy procesu – na to, by zmienić zdanie, o ile padną przekonujące argumenty.

³⁴ <https://www.mpips.gov.pl/prezentacja/wspolpraca-administracji-publicznej-z-organizacjami-pozarządowymi/siedem-zasad-konsultacji.htm>

³⁵ Tamże

- Organizator konsultacji powinien w jasny i przystępny sposób przedstawić przedmiot konsultacji, wyznaczyć czas ich trwania i określić, kiedy planuje przedstawienie odpowiedzi na opinie i podsumowanie ich wyników.
- Organizator konsultacji musi dać zainteresowanym obywatelom odpowiedni czas na zebranie argumentów i przedstawienie odpowiedzi.
- Materiały do konsultacji muszą być przygotowane rzetelnie – a więc muszą być jasne, zrozumiałe i możliwie zwięzłe (albo mieć zwięzłe i zrozumiałe streszczenie).
- Dobrą praktyką jest zaopatrzenie materiałów w pytania, aby każdy mógł zrozumieć, przed jakim wyborem stoi w danej sprawie.

Powszechność

- Organizator konsultacji informuje o rozpoczęciu konsultacji w miejscu ogólnodostępnym.
- Zalecane jest umieszczanie propozycji na publicznie dostępnej platformie internetowej służącej konsultacjom społecznym, a docelowo na stworzonej w tym celu wspólnej platformie rządowej.
- Oprócz tego organizator konsultacji musi jednak podjąć wysiłek, aby ustalić, kogo dana sprawa interesuje lub w szczególny sposób dotyczy (dowodem, że zadał sobie ten trud, jest publiczna lista interesariuszy, do których został przesłany konsultowany dokument; lista taka powinna być jawna i otwarta na kolejne zgłoszenia).
- Organizator konsultacji musi zadbać o to, aby dokumenty przedstawione on-line były zapisane w formacie umożliwiającym szybkie wyszukiwanie treści (zatem nie mogą to być np. skany pism).
- Pomocniczo dokument powinien być także zamieszczony w jednym z technologicznie neutralnych formatów umożliwiających edytowanie.
- Organizator konsultacji powinien aktywnie docierać do zainteresowanych, zwłaszcza do grup, które nie korzystają z dostępnych mechanizmów konsultacji (nie wystarczy publikacja informacji o konsultacjach – należy zaprosić do udziału w konsultacjach osoby i instytucje z listy interesariuszy).
- Przedmiot konsultacji powinien być przedstawiony w sposób zrozumiały nie tylko dla ekspertów, ale również dla zainteresowanych nim obywateli. Opinie powinny być zbierane w sposób właściwy dla przedmiotu konsultacji (nie zawsze na piśmie, nie tylko on-line)

z uwzględnieniem ułatwień dla osób z niepełnosprawnością, które mogą napotykać utrudnienia w dostępie do konwencjonalnych stron internetowych.

Przejrzystość

- Organizator konsultacji informuje o harmonogramie konsultacji i publikuje bez zbędnej zwłoki kolejne wersje dokumentu i zgłaszane uwagi.
- Jawne są wszystkie zgłoszone uwagi (i ich autorzy), a także odpowiedzi organizatora konsultacji.
- Organizator decyduje, czy dopuszcza opinie anonimowe (przyczyny przyjęcia takiego trybu postępowania muszą być wyjaśnione). Organizator konsultacji musi w takim przypadku wyjaśnić, jak rozkładają się opinie. Opiniom anonimowym nie można przyjmować podczas prac nad projektami aktów prawnych.
- Nie nazywa się konsultacjami społecznymi zamkniętych spotkań eksperckich.

Responsywność

- Podsumowanie konsultacji powinno nastąpić w terminie podanym na początku konsultacji.
- Podsumowanie konsultacji powinno mieć formę publicznie dostępnego dokumentu z zestawieniem zgłoszonych opinii i merytorycznym odniesieniem się do nich. Konieczny jest załącznik ze zmienionym w wyniku konsultacji dokumentem i omówienie następnych kroków.
- Odpowiedzi muszą uzasadniać podjęte decyzje i być przygotowane w języku zrozumiałym dla pytających – czasem lepiej przygotować odpowiedzi zbiorcze, aby umożliwić całościowy ogląd tematu. Jeśli w toku konsultacji organizator otrzymał bardzo dużą liczbę opinii i uwag, może opublikować zbiorcze, jasne odpowiedzi w jednym miejscu, do którego mają dostęp zabierający głos obywatele.
- Publikując wyniki konsultacji organizator konsultacji musi zadbać, aby dowiedziały się o tym osoby, które zgłosiły opinie przez publikowanie odpowiedzi na ogólnodostępnym portalu, na którym prowadzone były konsultacje.
- Dobrze przygotowane odpowiedzi stają się wkładem w debatę publiczną – można się do nich odwoływać w dalszych dyskusjach.

Koordinacja

- Zaczynając konsultacje, trzeba wskazać ich gospodarza (osobę zapraszającą do konsultacji). Powinien to być ktoś, kto pełni istotne funkcje decyzyjne (minister, sekretarz stanu, dyrektor departamentu, ew. naczelnik), w zależności od zasięgu i przedmiotu konsultacji.
- Gospodarz konsultacji powinien angażować w proces konsultacji podległą mu administrację.
- Gospodarz może wyznaczyć koordynatora procesu konsultacji. Należy o tym poinformować uczestników konsultacji.

Przewidywalność

- Nie można nazywać konsultacjami procesu akceptowania podjętych już decyzji.
- Nie można nazwać konsultacjami społecznymi zbierania opinii w czasie krótszym niż 7 dni.
- Konsultacji nie rozpoczyna się dopiero w momencie konfliktu. Dobrze przeprowadzone konsultacje mogą potencjalnemu konfliktowi zapobiec.

Co do zasady proces konsultacji jest poprawny, jeśli:

- zostaje uruchomiony w możliwie najwcześniejszym etapie tworzenia polityki publicznej i jej założeń – im wcześniej konsultacje się zaczynają, tym większy przynoszą pożytek,
- czas przeznaczony na wyrażenie opinii na każdym etapie prac nie jest krótszy niż 21 dni,
- w harmonogramie konsultacji przewidziany jest czas na analizę opinii i przygotowanie odpowiedzi.

Poszanowanie dobra ogólnego i interesu publicznego

- Celem konsultacji jest wzajemne wysłuchanie racji.
- Ktoś, kto zgłosił pogląd nieuwzględniony w ostatecznym stanowisku organizatora konsultacji, ma prawo dowiedzieć się, jakie stały za tym przesłanki.
- Podejmując decyzję, organizator konsultacji kieruje się nie siłą nacisku, ale interesem publicznym i dobrem ogólnym. Bierze pod uwagę racje zgłaszane w trakcie konsultacji, a także to, przez kogo są one wyrażane. Przeważać powinna jednak troska o szeroko rozumiany interes publiczny, w tym interes tych, którzy nie brali udziału w konsultacjach.

Projekt INTEGRAPLAN *Planowanie partycypacyjne jako droga do integracji różnych grup zawodowych dla czynnej ochrony i zrównoważonego użytkowania przyrody polskich miast*

zakłada wykorzystanie następujących inicjatyw związanych z pozyskiwaniem interesariuszy do uczestnictwa w pracach grupy:

- wspieranie zaangażowania lokalnych grup interesariuszy na rzecz udziału w części warsztatowej projektu,
- opracowanie krótkich artykułów prasowych, mających za zadanie poinformowanie potencjalnych uczestników o planowanych pracach oraz zainteresowanie udziałem w części warsztatowej projektu,
- opracowanie oprawy graficznej projektu – zaprojektowany został logotyp, dobrana atrakcyjna kolorystyka i szata graficzna; przez swoją wyrazistą i atrakcyjną formę działanie to będzie służyć zwiększeniu zainteresowania przedsięwzięciem potencjalnych uczestników,
- opracowanie graficzne i merytoryczne plakatów oraz ulotek, służących bezpośrednio naborowi uczestników,
- opracowanie strony internetowej, dzięki czemu osoby zainteresowane tematyką projektu będą mogły dotrzeć do informacji nt. terminów spotkań, webinarium, grup tematycznych operujących w przestrzeni wirtualnej oraz podstawowych wiadomości z przedmiotowego zakresu; strona internetowa będzie na bieżąco aktualizowana do końca trwania projektu,
- promocja spotkań warsztatowych przez udostępnione przez władze gminne kanały komunikacji: emisja zwiastunów zamieszczanych na stronach urzędów gmin, zachęcających do odwiedzenia głównej strony internetowej projektu, wykorzystanie ogólnodostępnych tablic informacyjnych do zamieszczania informacji o planowanych spotkaniach oraz przez kolportaż plakatów informujących o projekcie, terminach i przedmiocie planowanych warsztatów,
- aktywne zachęcanie przedstawicieli grupy docelowej do udziału w części warsztatowej projektu (udział stacjonarny i wirtualny); działanie to będzie realizowane w trakcie wytypowanych miejskich imprez plenerowych o charakterze ekologicznym. W ramach tego działania, w celu zainteresowania tematem realizowanego projektu, rozdawane będą ekologiczne torby z broszurami zawierającymi informacje o realizowanym przedsięwzięciu,
- prezentacja posterowa instalacji edukacyjnej w siedzibach gmin i na plenerowych imprezach o charakterze ekologicznym, prezentującej przykłady rozwiązań oraz dobre praktyki zawierające minimum dwa elementy: aktualny stan przyrody w danym miejscu

i komputerową wizualizację przyszłości + dobre przykłady z innych międzynarodowych projektów.

Planowanym rezultatem będzie pełna reprezentacja lokalnych grup interesariuszy, przedstawicieli grup zawodowych mających największy wpływ na ochronę przyrody, w trakcie całego cyklu zajęć warsztatowych. Projekt ma charakter kompleksowy i został nakierowany na międzysektorową integrację działań różnych grup zawodowych wpływających na stan przyrody, jej ochronę, kształtowanie zielonej infrastruktury miasta, usługi ekosystemowe.

LITERATURA

- ABC KONSULTACJI – Krótki przewodnik po metodach i technikach prowadzenia konsultacji społecznych, Projekt Społeczny 2012, Warszawa 2010
- Ackland A., Dialogue by Design, A Handbook of Public & Stakeholder Engagement, Dialogue by Design, London, 2012
- Arnstein S.R., A Ladder of Citizen Participation, JAIP, Vol. 35, No. 4, July 1969
- Czyżewska A., Jak planować proces rewitalizacji społeczno-gospodarczej przestrzeni miejskiej? Pracownia Badań i Innowacji Społecznych Stocznia, 2015
- Deutsch M., Coleman P.T. red., Rozwiązywanie konfliktów: teoria i praktyka, Kraków, Wydawnictwo Uniwersytetu Jagiellońskiego, 2005
- Dębczyński J., Rola partycypacji społecznej w tworzeniu wieloletnich planów inwestycyjnych przez samorządy, 2000
- Green infrastructure and territorial cohesion. The concept of green infrastructure and its integration into policies using monitoring systems, EEA 2011
- Kraszewski D., Zielona partycypacja – partycypacja mieszkańców w gospodarowaniu zielenią miejską, Fundacja alter eko, Warszawa 2016
- Lisiński M., Metody planowania strategicznego, PWE, Warszawa 2004
- Markowska M., Gierszka A., Trząski L., Konsultacje społeczne i instytucjonalne w aspekcie zarządzania środowiskiem. Model partycypacyjny, Akademia Zrównoważonego Rozwoju Terenów Zurbanizowanych, Główny Instytut Górnictwa, Katowice, http://azrtz.gig.eu/sites/default/files/azr_tz_modul_i_4.pdf
- Markowska M., Hamerla A.: Nowoczesna gospodarka wodami opadowymi jako element kształtowania wysokiej jakości przestrzeni publicznej, [w] Trząski L. (red.), Przestrzenny i środowiskowy wymiar zrównoważonego rozwoju terenów zurbanizowanych – Monografia w ramach Akademii Zrównoważonego Rozwoju Terenów Zurbanizowanych. Główny Instytut Górnictwa, Katowice 2015, s. 122–133.
- Mitchell R.K., Agle B.R., Wood D.J., Toward a Theory of Stakeholder Identification and Salience: Defining the Principle of Who and What Really Counts, „The Academy of Management Review”, Vol. 22, No. 4, 1997
- Namura-Ochalska A., Walka z czeremchą amerykańską *Padus serotina*. Ocena skuteczności wybranych metod w Kampinowskim Parku Narodowym, Studia i Materiały Centrum Edukacji Przyrodniczo-Leśnej, 2012, 14.4.
- Olech A. (red.), Przepis na uczestnictwo – Diagnoza partycypacji publicznej w Polsce, tom II, Instytut Spraw Publicznych, Warszawa 2013.
- Pawlewicz K., Pawlewicz A., Rola partycypacji społecznej na rzecz zrównoważonego rozwoju obszarów wiejskich, Zeszyty Naukowe Szkoły Głównej Gospodarstwa Wiejskiego w Warszawie Ekonomia i Organizacja Gospodarki Żywnościowej, 2010, nr 83, s. 71–80
- Pawłowska K., Przeciwdziałanie konfliktom wokół ochrony i kształtowania krajobrazu: partycypacja społeczna, debata publiczna, negocjacje, Kraków, Wydawnictwo Politechniki Krakowskiej, 2008
- Pawłowska K., Partycypacja społeczna w podejmowaniu decyzji dotyczących przyrody w mieście. Zrównoważony Rozwój – Zastosowania 2012, nr 3, Fundacja Sendzimira, Kraków 2012, s. 49–70
- Polko A., Rewitalizacja, w tym problematyka programów rewitalizacji – szkolenie, Urząd Marszałkowski Województwa Śląskiego, Wydział Rozwoju Regionalnego, czerwiec 2017
- Partycypacja publiczna krok po kroku, Fundacja Inicjatyw Społeczno-Ekonomicznych, 2014
- Reweda D., Mapa interesariuszy, <https://productvision.pl/2016/mapa-interesariuszy/>, 2015
- Rzeki w miastach – przestrzeń pełne życia. Podręcznik projektu REURIS, 2012; część II: Zaangażowanie interesariuszy projektu wraz z planowaniem partycypacyjnym
- Rusinek M., Załazińska, A., Retoryka podręczna, czyli jak wnikliwie słuchać i przekonująco mówić, Kraków, Znak, 2005
- Tołwiński T., Urbanistyka. Wydaw. Zakładu Urbanistyki Politechniki Warszawskiej, Warszawa, 1939

Tołwiński T, Urbanistyka t. III: Zieleń w urbanistyce, Warszawa, 1963

Wagner I., Krauze K., Jak bezpiecznie zatrzymać wodę opadową w mieście? Narzędzia techniczne, [w] Woda w mieście, Seria wydawnicza: Zrównoważony Rozwój – Zastosowania, część 5, red. T. Bergier, J. Kronenberg, Fundacja Sendzimira, 2014

Wilżak T., Tereny wodonośne Kalisza i ich znaczenie dla ochrony ptaków wodno-błotnych, Mat. Symp. „Plan Wodny dla Kalisza”, 03.2005, Urząd Miejski w Kaliszu

Akty prawne

Gminny program opieki nad zabytkami dla Miasta Kalisza na lata 2017–2020

Gminny Program Rewitalizacji Miasta Kalisza (2016)

Plan gospodarki niskoemisyjnej dla Miasta Kalisza (2016) i jego uzupełnienie o elementy planu zrównoważonej mobilności miejskiej (2016)

Plan zrównoważonego rozwoju publicznego transportu zbiorowego dla Powiatu Kaliskiego

Powiatowy Program Ochrony Środowiska dla Powiatu Kaliskiego na lata 2014–2017 z perspektywą do 2021

Prognoza oddziaływania na środowisko dla ustaleń Studium uwarunkowań i kierunków zagospodarowania przestrzennego miasta Kalisza (2017)

Program ochrony powietrza w zakresie pyłu PM₁₀, pyłu PM_{2,5} oraz B(a)P dla strefy Miasto Kalisz, którego integralną część stanowi plan działań krótkoterminowych w zakresie pyłów (2015)

Program ochrony środowiska dla Kalisza – Miasta na prawach powiatu na lata 2015–2018 z uwzględnieniem perspektywy do roku 2022 (2015)

Program ochrony środowiska przed hałasem dla Miasta Kalisza (2013)

Strategia Rozwoju Miasta Kalisza na lata 2014–2024 (2014)

Strategia Rozwoju Transportu w Kaliszu na lata 2008–2020 wraz z Programem Rozwoju Transportu w Kaliszu na lata 2008–2013

Studium uwarunkowań i kierunków zagospodarowania przestrzennego miasta Kalisza, przyjęte uchwałą nr XLVI/566/2017 Rady Miejskiej Kalisza z dnia 30 listopada 2017 r.

Ustawa o ochronie przyrody, Obwieszczenie Marszałka Sejmu Rzeczypospolitej Polskiej z dnia 8 grudnia 2017 r. w sprawie ogłoszenia jednolitego tekstu ustawy o ochronie przyrody, Dz.U. 2018 poz. 142

Źródła internetowe

www.google.pl

www.cit.kalisz.pl/

www.mpips.gov.pl/prezentacja/wspolpraca-administracji-publicznej-z-organizacjami-pozarzadowymi/siedem-zasad-konsultacji.htm

www.google.pl/maps

<http://www.kalisz.pl>

<http://altereko.pl>

<http://azrtz.gig.eu>

<http://isp.org.pl>

<http://karpackiuniwersytet.ekopsychologia.pl>

<http://www.lubelska.tv>

<https://www.mpips.gov.pl>

<http://partycypacjaobywatelska.pl/>

<http://www.partycypacjango.kolping.pl/>

<https://productvision.pl>

<http://www.resmanagement.pl>

www.unitedutilities.com

Pozostałe dokumenty

Biuro studiów i projektów budownictwa wodnego Hydroprojekt: Obwałowanie rzeki Prosny w Kaliszu – Etap II, Raport o oddziaływaniu przedsięwzięcia na środowisko na etapie uzyskania pozwolenia na budowę, Poznań 2003

Opracowanie: Tereny wodonośne Kalisza i ich znaczenie dla ochrony ptaków wodno-błotnych

SPIS RYSUNKÓW

Rysunek 1. Kalisz na tle województwa i kraju	6
Rysunek 2. Podział administracyjny Kalisza	7
Rysunek 3. Sieć transportowa Kalisza na tle powiatu kaliskiego	8
Rysunek 4. Położenie terenów zieleni w granicach miasta wg obowiązującego MPZP	17
Rysunek 5. Granice powodzi w 2010 r.	24
Rysunek 6. Teren prac projektowych	25
Rysunek 7. Zbiorowiska wodno-błotne w obrębie starorzecza rzeki Prosny.....	26
Rysunek 8. Zbiorowiska makrofitów w obrębie strefy brzegowej odciętego starorzecza rzeki Prosny.....	27
Rysunek 9. Para żurawi zaobserwowana w obrębie terenu I	28
Rysunek 10. Starorzecze w obrębie terenu II.....	29
Rysunek 11. Żabiściek pływający i rzęsa trójrowkowa.....	29
Rysunek 12. Roślinność brzegowa w obrębie terenu I.....	30
Rysunek 13. Zbiorowisko manny mielec i kosaćca żółtego w obrębie strefy brzegowej terenu II.....	31
Rysunek 14. Okazy starej wierzby i wiązu szypułkowego o wysokich walorach przyrodniczych i estetycznych w obrębie terenu I	31
Rysunek 15. Skupiska starych drzew w strefie brzegowej terenu II na odcinku od ul. Księżnej Joanny do mostu w ciągu linii kolejowej	32
Rysunek 16. Ubogie florystycznie zbiorowiska psammofitów	33
Rysunek 17. Skarłowaciała forma dębu szypułkowego	33
Rysunek 18. Kierunki rozwoju według Studium uwarunkowań i kierunków zagospodarowania przestrzennego miasta Kalisza	34
Rysunek 19. Przebieg trasy rowerowej Kalisz – Opatówek – Kalisz: tzw. szlak bursztynowy.....	35
Rysunek 20. Szlak bursztynowy.....	38
Rysunek 21. Trasa rowerowa prowadząca drogą techniczną wzdłuż Wału Jana Matejki	39
Rysunek 22. Polana w pobliżu ścieżki rowerowej	40
Rysunek 23. Wydeptana ścieżka piesza na wałach przeciwpowodziowych	40
Rysunek 24. Rajska Polana	41
Rysunek 25. Lokalne boisko do gry w piłkę w pobliżu ścieżki rowerowej	42
Rysunek 26. Rozlewisko Prosny.....	42
Rysunek 27. Umocniony szlak pieszo-rowerowy biegnący od ścieżki rowerowej w kierunku starorzecza Prosny	43
Rysunek 28. Urokliwe dzikie starorzecze Prosny	43

Rysunek 29. Urokliwe dzikie starorzecze Proсны cd.....	44
Rysunek 30. Urokliwe dzikie starorzecze Proсны cd.....	45
Rysunek 31. Pole golfowe Jantar w pobliżu ścieżki rowerowej	46
Rysunek 32. Koniec trasy rowerowej pod stalowym mostem kolejowym	47
Rysunek 33. Widok na nasyp kolejowy i przejeżdżający mostem kolejowym pociąg pospieszny.....	48
Rysunek 34. Most kolejowy z widocznymi szczelinami – ujęcie 1 i 2	48
Rysunek 35. Most kolejowy z widocznymi szczelinami – ujęcie 3	49
Rysunek 36. Dzika plaża „kolejówka”	49
Rysunek 37. Pozostałości po grillowaniu	50
Rysunek 38. Teren ogródków działkowych	50
Rysunek 39. Stanowiska wędkarskie na Prośnie	51
Rysunek 40. Widok na drugą stronę brzegu Proсны i Wał Piastowski	51
Rysunek 41. Ścieżka rowerowa wzdłuż Wału Piastowskiego i jej infrastruktura.....	52
Rysunek 42. Efekty nasilenia ruchu turystycznego na analizowanym terenie	53
Rysunek 43. Odpady pozostawione przez odwiedzających analizowany teren	54
Rysunek 44. Nowo wydeptana ścieżka w pobliżu szlaku rowerowego biegnącego wzdłuż Proсны	55
Rysunek 45. Nielegalne ogniska w pobliżu rzeki Proсны	56
Rysunek 46. Okaz sumaka octowca na terenie sąsiadującym z ogródkami działkowymi	57
Rysunek 47. Pojedyncze okazy robinii akacjowej, które w sprzyjających warunkach mogą tworzyć gęste zakrzaczenia i prowadzić do degradacji terenu	58
Rysunek 48. Zwarte zadrzewienia gatunków drzew owocowych w północnej części terenu I.....	58
Rysunek 49. Okaz czeremchy amerykańskiej w obrębie terenu II.....	59
Rysunek 50. Elementy infrastruktury ograniczającej ciągłość ekologiczną między ekosystemami wodno-błotnymi	60
Rysunek 51. Zidentyfikowane grupy interesariuszy – Kalisz	67
Rysunek 52. Mapa interesariuszy.....	69
Rysunek 53. Zasady postępowania w obrębie zidentyfikowanych grup interesariuszy	70
Rysunek 54. Drzewo problemów	80
Rysunek 55. Formy partycypacji.....	91

SPIS TABEL

Tabela 1. Tendencja przekształceń prawobrzeżnego terenu przy korycie Proсны	36
Tabela 2. Ocena wpływu interesariuszy na analizowany teren	72
Tabela 3. Matryca interakcji między grupami zawodowymi.....	74
Tabela 4. Matryca relacji problemy – interesariusze	76
Tabela 5. Identyfikacja relacji przyczynowo-skutkowych dla terenu problemowego	77