



**Planowanie partycypacyjne**  
jako droga do integracji różnych grup zawodowych  
dla czynnej ochrony i zrównoważonego użytkowania  
przyrody polskich miast

# Miasto Lublin

---

## Działanie 2

**Pełna diagnoza grupy docelowej w oparciu o studia przypadku**

## Raport cząstkowy

**Główny Instytut Górnictwa**  
**Zakład Ochrony Wód**  
Katowice, czerwiec 2018 r.

---

Niniejsze materiały zostały opublikowane dzięki dofinansowaniu  
Narodowego Funduszu Ochrony Środowiska i Gospodarki Wodnej.  
Za ich treść odpowiada wyłącznie Główny Instytut Górnictwa



## Spis treści

<b>WYKAZ SKRÓTÓW .....</b>	<b>3</b>
<b>1 OPIS RAM DZIAŁANIA .....</b>	<b>4</b>
<b>2 HARMONOGRAM I PLAN PRAC W RAMACH DZIAŁANIA .....</b>	<b>5</b>
<b>2.1 Warsztat 1 .....</b>	<b>5</b>
2.1.1 Porządek warsztatu .....	5
2.1.2 Cel warsztatu .....	5
2.1.3 Uczestnicy warsztatu .....	5
2.1.4 Opis rezultatów warsztatów .....	6
<b>2.2 Warsztat 2 .....</b>	<b>7</b>
2.2.1 Porządek warsztatu .....	7
2.2.2 Cel warsztatu .....	7
2.2.3 Uczestnicy warsztatu .....	7
2.2.4 Opis rezultatów warsztatów .....	8
<b>3 WSTĘPNA HIERARCHIZACJA PROBLEMÓW OCHRONY/GOSPODAROWANIA ZASOBAMI PRZYRODY DANEGO MIASTA .....</b>	<b>14</b>
<b>4 WSTĘPNE OKREŚLENIE SKŁADU GRUPY DOCELOWEJ .....</b>	<b>17</b>
<b>5 UZGODNIENIE OBIEKTU .....</b>	<b>19</b>
<b>6 WYNIKI WIZJI TERENOWEJ .....</b>	<b>21</b>

## WYKAZ SKRÓTÓW



## 1 OPIS RAM DZIAŁANIA

Celem działania jest pełna diagnoza grupy docelowej w oparciu o studium przypadku. Aby osiągnąć zamierzony cel należy przeprowadzić spotkania robocze o charakterze warsztatowym z lokalnymi decydentami, ekspertami, osobami zaufania publicznego (ok. 10 uczestników na każdym ze spotkań) w każdym z pięciu miast. W ramach pierwszego spotkania należy:

- dokonać wstępnej hierarchizacji problemów ochrony/gospodarowania zasobami przyrody danego miasta;
- wstępnie określić skład grupy docelowej;
- uzgodnić obiekt (terenu/terenów), którego dotyczyć będzie studium przypadku a następnie praca grupy docelowej.

Efektem tego spotkania w ujęciu produktywnym jest przygotowanie studium przypadku do każdego z pięciu miast, którego przedmiotem jest: analiza walorów przyrodniczych danego terenu, ich genezy, stanu, powiązań przestrzennych, tendencji przekształceń, form użytkowania (m.in. w kategoriach usług ekosystemowych), zagrożeń, identyfikacja grup interesariuszy, identyfikacja podmiotów (grup zawodowych) mających udział w zarządzaniu/gospodarowaniu analizowanym terenem, identyfikacja pozostałych podmiotów (grup zawodowych) mających największy wpływ na przyrodę analizowanego terenu, wstępna identyfikacja powiązań międzysektorowych/interdyscyplinarnych kluczowych dla gospodarowania zasobami przyrody analizowanego terenu.

W oparciu o przygotowany dokument (studium przypadku) należy przeprowadzić drugie spotkanie warsztatowe, podczas którego należy:

- dokonać analizy wyników studium przypadku w kontekście składu grupy docelowej;
- uzgodnić wstępny skład grupy docelowej.

## 2 HARMONOGRAM I PLAN PRAC W RAMACH DZIAŁANIA

### 2.1 Warsztat 1

Spotkanie robocze z lokalnymi decydentami, ekspertami, osobami zaufania publicznego miało charakter warsztatowy i prowadzone było przez 3 ekspertów/moderatorów z GIG'u.

#### 2.1.1 Porządek warsztatu

Tab.1 Etapy prowadzenia warsztatu 1.

Zakres tematyczny		Metoda prowadzenia	Czas trwania
1	Przywitanie, wprowadzenie do tematu spotkania, zapoznanie z listą i kluczem doboru uczestników, przedstawianie się.		15 minut
2	Przegląd najważniejszych obiektów przyrodniczych miasta i problemów związanych z ochroną/gospodarowaniem	prezentacja ppt i dyskusja moderowana	120 minut
3	Hierarchizacja obiektów i problemów ochrony/gospodarowania zasobami przyrody miasta w kontekście atrakcyjności i realności zagospodarowania, z wykorzystaniem podejścia wg General Electric (macierz Kinseya)	praca warsztatowa	30 minut
4	Uzgodnienie obiektu (terenu/terenów), którego dotyczyć będzie studium przypadku i warsztaty 2-5	debata i głosowanie	30 minut
5	Uzgodnienie zasad doboru grupy docelowej – uczestników warsztatów 3-5 oraz wstępne określenie składu grupy docelowej		90 minut

#### 2.1.2 Cel warsztatu

Celem warsztatu było uzgodnienie obiektu problemowego (teren/tereny), którego dotyczyć będzie studium przypadku i warsztaty 2-5.

#### 2.1.3 Uczestnicy warsztatu

Tab.2 Instytucje biorące udział w warsztacie 1.

L.p.	Instytucja	Ilość uczestników
1		
2		
3		
4		

#### **2.1.4 Opis rezultatów warsztatów**

W celu hierarchizacji problemów ochrony przyrody miasta Lublin, dokonano analizy jego położenia oraz procesów urbanizacyjnych zachodzących na jego terenie. Ponadto zidentyfikowano walory przyrodnicze miasta, ich genezę, stan, powiązania przestrzenne, tendencje przekształceń, formy użytkowania (m.in. w kategoriach usług ekosystemowych).

Po wstępnej hierarchizacji problemów ochrony przyrody miasta Lublin, opisanej szczegółowo w rozdziale 3, uzgodniono obiekt docelowy (rozdział 5).

## 2.2 Warsztat 2

Spotkanie robocze z lokalnymi decydentami, ekspertami, osobami zaufania publicznego miało charakter warsztatowy i prowadzone było przez 3 ekspertów/moderatorów z GIG'u.

### 2.2.1 Porządek warsztatu

Tab.3 Etapy prowadzenia warsztatu 2.

	Zakres tematyczny	Metoda prowadzenia	Czas trwania
1	Przywitanie, wprowadzenie do tematu spotkania, zapoznanie z listą i kluczem doboru uczestników, przedstawianie się.		20 minut
2	Określenie zakresu grup zawodowych składających się na grupę docelową w świetle wyników studium przypadku .	prezentacja ppt. i dyskusja moderowana	60 minut.
3	Rozpoznanie interakcji między grupami zawodowymi i powiązań przyczynowo- skutkowych w oddziaływaniach na przyrodę przedmiotowego terenu – wstępne opracowanie drzewa problemów do wykorzystania na 3 warsztacie.	dyskusja moderowana.	130 minut
4	Uzgodnienie wstępnego składu grupy docelowej – listy osobowej/adresowej, oraz ogólnych zasad organizacyjnych dla grupy docelowej.	Debata, głosowanie	90 minut

### 2.2.2 Cel warsztatu

Celem warsztatu było uzgodnienie zakresu grupy docelowej i zasad jej pracy w projekcie.

### 2.2.3 Uczestnicy warsztatu

Tab.4 Instytucje biorące udział w warsztacie 2.

l.p.	Instytucja	Ilość uczestników
1		
2		
3		

## 2.2.4 Opis rezultatów warsztatów

Aby określić zakres grup zawodowych składających się na grupę docelową w pierwszym etapie spotkań warsztatowych dokonano diagnozy aktualnej sytuacji społeczno-gospodarczej Lublina i dalej identyfikacji grup interesariuszy na tle obszaru problemowego jakim są dzielnice Konstantynów, Węglin Płn. i Szerokie, przez które przepływa Dopływ spod Konopnicy.

Ustalono także, że z punktu widzenia identyfikacji grup interesariuszy jak również kształtowania procesu partycypacji związanej z zagospodarowaniem cennych elementów przyrody miejskiej ważne jest odniesienie do *Studium uwarunkowań i kierunków zagospodarowania przestrzennego miasta Lublin...W* toku analizy dokumentu ustalono, że istotne jest, aby w działania koncepcyjne na tym terenie zaangażowane były grupy społeczne i zawodowe, będące obecnymi lub przyszłymi użytkownikami tego terenu.

Następnie dokonano analizy potrzeb interesariuszy, którą poprzedziła ich identyfikacja. Identyfikacja interesariuszy wiązała się przede wszystkim z określeniem listy potencjalnych podmiotów zaangażowanych pośrednio i bezpośrednio w prowadzone działania w każdej ich fazie (przygotowania i wdrażania) a także siły ich oddziaływania na wskazane przedsięwzięcie.

Na potrzeby niniejszego opracowania identyfikacja grup interesariuszy została przeprowadzona na podstawie<sup>1</sup>:

- rodzaju grupy,
- poziomu świadomości,
- uwzględnienia perspektywy „interesu” i problematyki.

### Identyfikacja interesariuszy wg rodzaju grupy

Na podstawie przeprowadzonych roboczych spotkań typu warsztatowego z lokalnymi decydentami, ekspertami, osobami zaufania publicznego oraz dodatkowych obserwacji terenu wyodrębniono następujące rodzaje grup interesariuszy związanych z realizacją projektu dla doliny Dopływu spod Konopnicy, w granicach miasta Lublina:

1. Lokalne władze administracyjne
2. Politycy
3. Władze i instytucje regionalne
4. Organizacje pozarządowe
5. Instytucje naukowe
6. Przedstawiciele biznesu
7. Społeczność lokalna
8. Specjalne grupy interesu
  - Spacerowicze i rowerzyści terenowi
  - Młodzież szkolna, nauczyciele przyrody, studenci

---

<sup>1</sup> Chrzanowski O., Partycypacja publiczna krok po kroku, Fundacja Inicjatyw Społeczno-Ekonomicznych, 2014, Dostępny: [http://partycypacjaobywatelska.pl/wp-content/uploads/2015/06/1\\_partycypacja\\_publiczna\\_krok\\_publicacja.pdf](http://partycypacjaobywatelska.pl/wp-content/uploads/2015/06/1_partycypacja_publiczna_krok_publicacja.pdf)



9. Media (np. Kurier Lubelski, Dziennik Wschodni, Radio Lublin, Telewizja Lublin, Lubelska.TV)

Ustalono także, że głównymi interesariuszami w procesie działań koncepcyjnych dla odtworzenia / poprawy jakości przyrody w dolinie Cieku spod Konopnicy, ze strony gminy Konopnica powinni być:

- **przedstawiciele administracji publicznej** (reprezentujący interesy publiczne), czyli lokalne władze administracyjne,
- **politycy**, czyli na poziomie lokalnym członkowie rady gminy<sup>2</sup>,
- **lokalni interesariusze**, czyli osoby bezpośrednio związane z obszarem problemowym – jak przykładowo okoliczni mieszkańcy, właściciele nieruchomości sąsiadujących z obszarem problemowym, organizacje pozarządowe, przedstawiciele prywatnych oraz publicznych instytucji i stowarzyszeń działających na terenie danego obszaru.

Rysunek 1 pokazuje opisany sposób grupowania interesariuszy.



Rysunek 1 Zidentyfikowane grupy interesariuszy – Lublin i Konopnica

<sup>2</sup> Rzeki w miastach – przestrzenie pełne życia. Podręcznik projektu REURIS, 2012; część II: Zaangażowanie interesariuszy projektu wraz z planowaniem partycypacyjnym. Dostępny: [https://www.gig.eu/sites/default/files/attachments/projekty/reuris\\_podrecznik\\_act.pdf](https://www.gig.eu/sites/default/files/attachments/projekty/reuris_podrecznik_act.pdf)

Źródło: opracowanie własne GIG

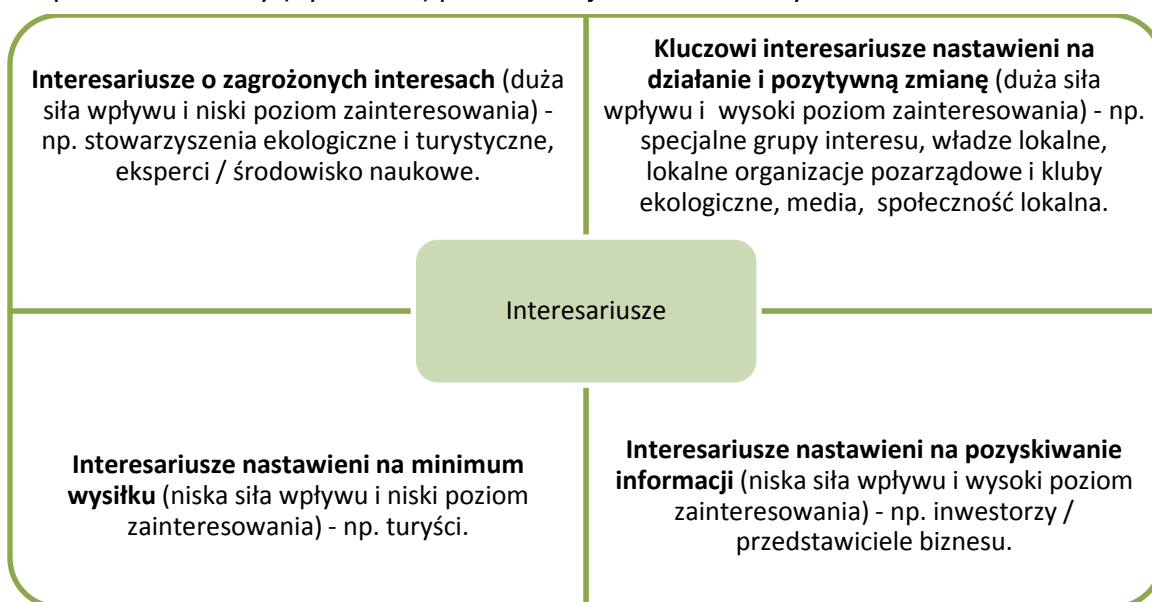
### Identyfikacja grup interesariuszy z uwzględnieniem poziomu świadomości

W ramach tego sposobu identyfikacji dokonano podziału wcześniej zidentyfikowanych interesariuszy na aktywnych, biernych i wpływowych.

### Identyfikacja grup interesariuszy z uwzględnieniem perspektywy „interesu” i problematyki.

Z uwagi na szerokie grono interesariuszy oraz potrzebę zdefiniowania kanałów dotarcia do grup na potrzeby ich poinformowania oraz zaangażowania w proces partycypacji, w celu podsumowania identyfikacji grup docelowych została opracowana mapa interesariuszy, która pozwala na pogrupowanie interesariuszy ze względu na siłę ich wpływu i poziom zainteresowania. Mapa interesariuszy umożliwi zobrazowanie nastawienia poszczególnych interesariuszy do planowanego projektu oraz stopnia ich oddziaływania na projekt<sup>3</sup>.

Mapa interesariuszy (Rysunek 2) podzielona jest na 4 obszary:



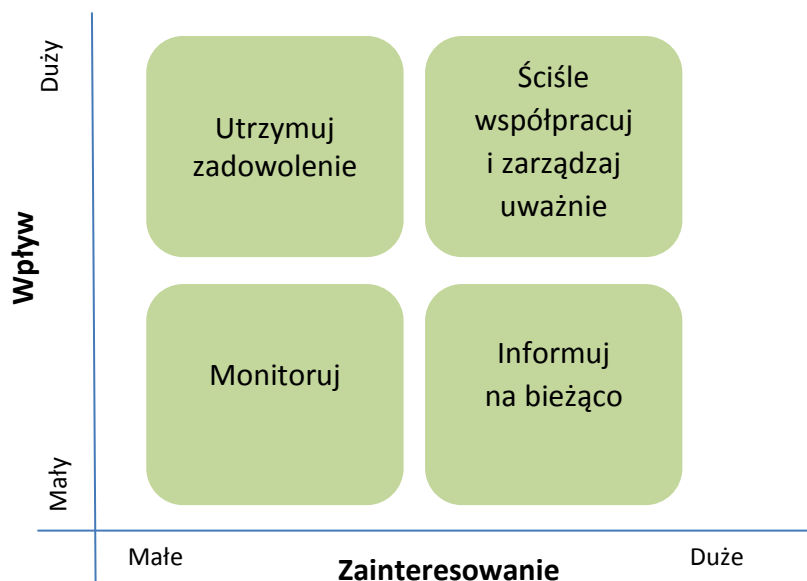
Rysunek 1 Mapa interesariuszy

Źródło: opracowanie własne GIG

Największą liczbę grup interesariuszy przydzielono do kluczowych interesariuszy nastawionych na pozytywną zmianę. Ma to związek z dużym zainteresowaniem tematem, naciskiem społeczności lokalnej oraz potrzebą zmian.

Na poniższym schemacie (Rysunek 3) zestawiono zasady postępowanie w obrębie grup interesariuszy w odniesieniu do stopnia ich zainteresowania daną inicjatywą.

<sup>3</sup> Lisiński M., Metody planowania strategicznego, PWE, Warszawa 2004



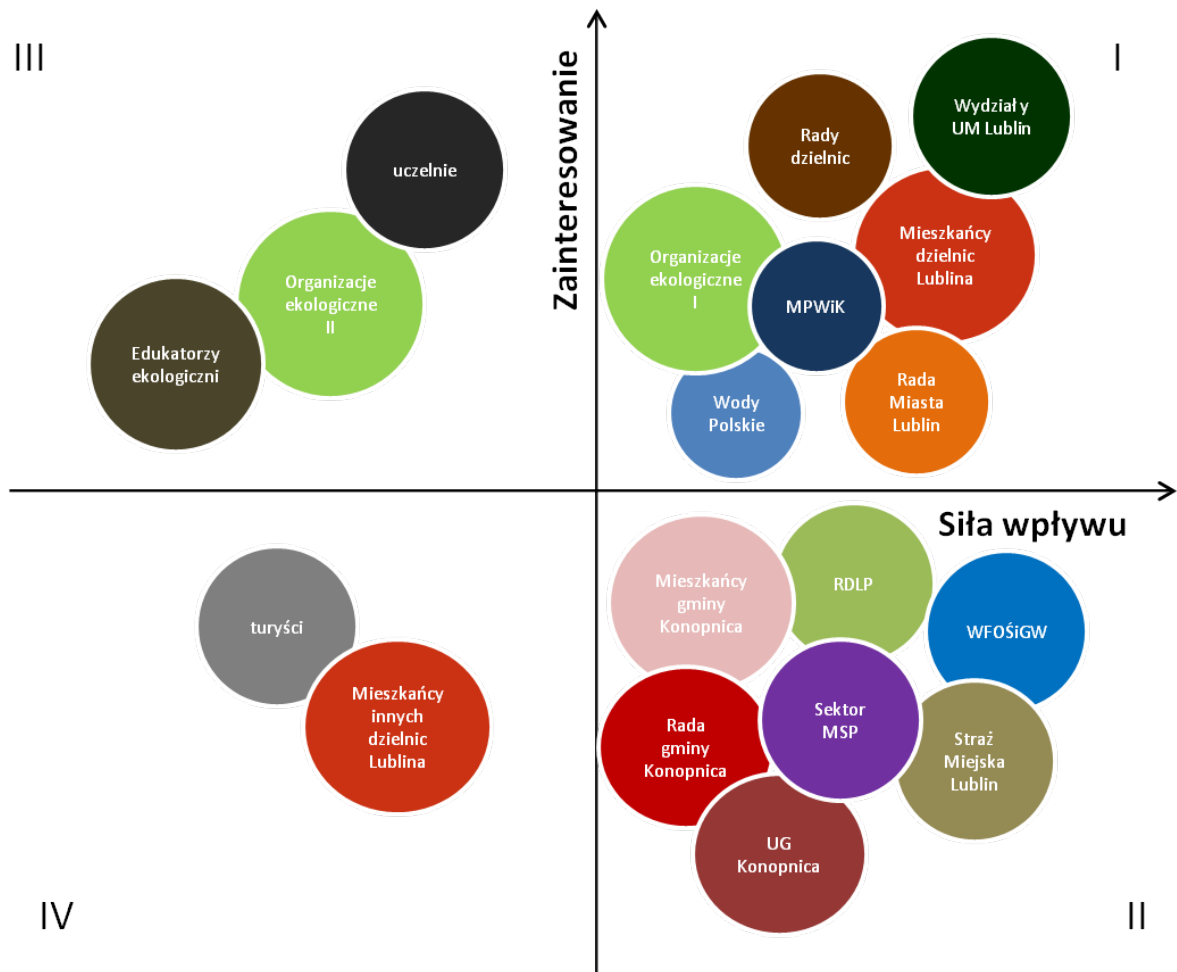
Rysunek 3 Zasady postępowania w obrębie zidentyfikowanych grup interesariuszy

Źródło: opracowanie własne na podstawie<sup>4</sup>

Aby zweryfikować wpływ poszczególnych grup zawodowych na realizację zamierzonego przedsięwzięcia posłużono się mapą interesariuszy pozwalającą na zobrazowanie znaczenia danej grupy oraz jej nastawienia wobec planowanego projektu, a także stopnia oddziaływania na tenże projekt<sup>5</sup>. Sporządzono „wyjściową” mapę głównych grup zawodowych, którą przedstawiono na poniższym rysunku (Rysunek 4).

<sup>4</sup> <https://productvision.pl/2016/mapa-interesariuszy/>

<sup>5</sup> Lisiński M., Metody planowania strategicznego, PWE, Warszawa 2004



Rysunek 42. Mapa grup zawodowych

Źródło: opracowanie własne GIG

Ulokowanie poszczególnych grup zawodowych w ramach wskazanych obszarów, pozwala na określenie ich następującego wpływu na realizowany projekt:

- wybrane Wydziały Urzędu Miasta Lublin, przedstawiciele Rady Miasta Lublin, przedstawiciele Rad Dzielnic – Węglin Południowy, Węglin Północny i Konstantynów, mieszkańcy przedmiotowych dzielnic, niektóre organizacje ekologiczne i społeczne, a także MPWiK Sp. z o.o. Lublin, Wody Polskie/ RZGW Lublin, czy Regionalna Dyrekcja Lasów Państwowych wykazują wysoki wpływ oraz potencjalne wysokie zainteresowanie realizowanym przedsięwzięciem. Grupa tych podmiotów stanowić będzie podstawę realizacji projektu, a jednocześnie może być źródłem głównych ryzyk dla projektu. Dlatego też, grupą tą należy zarządzać dość intensywnie w celu zapewnienia wysokiego poziomu jej satysfakcji. Obejmuje ona wiele grup o odmiennych interesach, stąd też należy wypracować wspólne partycypacyjne zasady współpracy (generowania pomysłów związanych z zagospodarowaniem dolny Dopływu spod Konopnicy oraz sposobami realizacji wytyczonego zamierzenia) oraz wyznaczyć jej lidera (sugeruje się aby był to UM).
- Wojewódzki Fundusz Ochrony Środowiska i Gospodarki Wodnej, Regionalna Dyrekcja Lasów Państwowych, przedstawiciele sektora MŚP, Straż Miejska oraz radni

mieszkańcy gminy Konopnica i przedstawiciele tamtejszego Urzędu Gminy mogą wykazywać wysoki wpływ na realizowany projekt, np. poprzez udzielenie dofinansowania na realizację zaplanowanego zamierzenia (WFOŚiGW), akceptację przedsięwzięcia (RDLP, czy UG Konopnica), czy też pilnowanie porządku na zrewitalizowanym terenie (Straż Miejska). Podmioty wyodrębnione w ramach tej grup nie wykazują szczególnego zainteresowania analizowanym obszarem. Niemniej prawdopodobnie nie pozostaną bierne w przypadku wygenerowania pomysłu i konkretnego zaangażowania ich jego realizację. Stąd też grupę tą należy utrzymywać w ciągłej satysfakcji, można ją także wykorzystać do zarządzania innymi grupami.

- lubelskie uczelnie, pozostałe organizacje ekologiczne i społeczne, właściciele i administracja ogródków działkowych oraz edukatorzy ekologiczni, wykazują średni/niski wpływ na realizację zidentyfikowanego projektu, niemniej są oni nim bardzo zainteresowani. Wynika to m.in. z korzyści jakie mogą czerpać w wyniku jego realizacji. Grupę tą należy monitorować, gdyż może ona stanowić źródło cennych informacji odnośnie potrzeb a także wymagań, co do efektu końcowego realizowanego przedsięwzięcia.
- Można przypuszczać, iż osoby czasowo przebywające na terenie miasta oraz mieszkańcy dzielnic oddalonych od obszaru problemowego nie są zainteresowane realizacją projektu oraz mają niski wpływ na jego realizację. Zapewne jednak chętnie skorzystały by z usług oferowanych przez to miejsce. Osoby należące do tej grupy można informować o postępach w realizacji projektu (np. poprzez tablice informacyjne), sugeruje się także aby wobec tej grupy podejmować działania monitoringowe, pozwalające na ocenę, czy jej skład nie ulega zmienia i co czy nie jest wymagana zmiana sposobu postępowania wobec tej grupy.

W kolejnym etapie projektu dokonano identyfikacji potencjalnych powiązań międzysektorowych kluczowych dla gospodarowania zasobami przyrody analizowanego terenu. Przewiduje się, iż relacje korzystne bądź też niekorzystne mogą wystąpić np. w przypadku zagospodarowania analizowanego terenu w taki sposób, który spowoduje, iż miejsce to będzie chętnie odwiedzane przez okolicznych mieszkańców, pozwalając na odpoczynek czy też dając możliwość uprawiania różnego rodzaju aktywności fizycznej.

Podstawą wyłonienia składu grupy docelowej, przybliżonej w rozdziale 4, była analiza rezultatów pierwszej i drugiej sesji warsztatowej.

### 3 WSTĘPNA HIERARCHIZACJA PROBLEMÓW OCHRONY/GOSPODAROWANIA ZASOBAMI PRZYRODY DANEGO MIASTA

Aby dokonać wstępnej hierarchizacji problemów ochrony przyrody Lublina, zdiagnozowano problemy przyrodnicze miasta w oparciu o Program Rewitalizacji dla Lublina na lata 2017-2023<sup>6</sup>. Zauważono, że wśród problemów związanych ze stanem środowiska znajdują się między innymi:

#### **Narażenie na zalania lub podtopienia w sytuacji podwyższonego poziomu wód rzeki Bystrzycy**

Z uzyskanych danych wynikało, że problem bezpośrednio dotyczy rejonu ul. Krochmalnej, rejonu dworca PKP, ul. Kalinowszczyzna, Podzamcze i Czwartek, oraz południowo-zachodniej części Śródmieścia.

#### **Brak odpowiedniej liczby przestrzeni zielonych / terenów zielonych**

Zwrócono uwagę, że problem dotyczy w głównej mierze centralnego fragmentu miasta (poza doliną Bystrzycy), który nie dość, że pozbawiany jest odpowiedniej liczby terenów zielonych, to dodatkowo jakość istniejących jest niewystarczająca. W Śródmieściu gęsta historyczna zabudowa uniemożliwia lokalizację dużych przestrzeni zielonych.

Jednocześnie zwrócono uwagę, że w ostatnich latach miały miejsce radykalne zmiany w zagospodarowaniu przestrzeni również poza centrum Lublina, co zostało podyktowane dynamicznym rozwojem miasta. Obserwuje się masowe odłogowanie pól uprawnych i zanik funkcji rolniczych, natomiast suche doliny pełnią rolę „zielonych płuc” wśród osiedli z budownictwem indywidualnym i deweloperską zabudową wielorodzinną.

#### **Zanieczyszczenie powietrza atmosferycznego**

Według danych Wojewódzkiego Inspektoratu Ochrony Środowiska w Lublinie zostały przekroczone normy emisji cząstek PM<sub>10</sub> (ponad 1500 Mg/rok), cząstek PM<sub>2,5</sub> (ponad 1500 Mg/rok), emisje NO<sub>2</sub> i SO<sub>2</sub> (ponad 2000 Mg/rok). Zauważono, że Lublin znajduje się na szczycie listy najbardziej zanieczyszczonych powiatów województwa lubelskiego. Kumulacja zanieczyszczeń pochodzących z niskiej emisji, w tym spalin samochodowych powoduje obniżenie jakości powietrza szczególnie w centrum miasta.

#### **Hałas**

Zwrócono uwagę, że duże natężenie uciążliwości akustycznych związane jest w Lublinie z intensywnym ruchem samochodowym oraz kolejowym. Największe natężenia hałasu dotyczą przede wszystkim jednostek urbanistycznych położonych w centrum miasta, oraz fragmentów innych jednostek przeciętych szerokimi arteriami komunikacyjnymi, w tym trasami wylotowymi.

<sup>6</sup> Uchwała Nr 735/XXIX/2017 Rady Miasta Lublin z dnia 27 kwietnia 2017 r. w sprawie Programu Rewitalizacji dla Lublina na lata 2017-2023

## Zmiany klimatu

W oparciu o *Plan Adaptacji do Zmian Klimatu*<sup>7</sup> zdiagnozowano następujące wyzwania w zakresie dostosowania Lublina do zmian klimatu:

*Miasto Lublin ma średni potencjał adaptacyjny w kategoriach: [...] Systemowość ochrony i kształtowania ekosystemów miejskich (infrastruktury błękitnozielonej) – położenie miasta na wysoczyźnie lessowej i związane z nim występowanie wąwozów i suchych dolin odgrywających istotną rolę w kształtowaniu warunków aerosanitarnych miasta i jego przewietrzaniu, funkcjonowanie Biura ds. Zagospodarowania Dolin Rzecznych i Wąwozów, wdrażanie "Programu koncepcji rewitalizacji i zagospodarowania doliny rzeki Bystrzycy w Lublinie", przy jednoczesnym braku dostatecznej powierzchni terenów zieleni publicznej w centrum miasta, malejącej powierzchni terenów zieleni osiedlowej, utrzymywaniu się złego stanu ekologicznego Zalewu Zemborzyckiego, zbyt małym udziale w systemie zagospodarowania wód opadowych w mieście rozwiązań służących zagospodarowaniu wód opadowych w miejscu powstawania i retencjonowania tych wód, a także braku dostatecznej ochrony wąwozów i suchych dolin i silna presja zabudowy na te rejony miasta."*<sup>8</sup>

## Braki w systemie zagospodarowania wód opadowych

Stwierdzono, że pomimo zaangażowania i międzysektorowej współpracy różnych wydziałów Urzędu Miasta w Lublinie, nadal niezbędna jest realizacja działań integrujących zarządzanie gospodarką wodną, przestrzenią miejską oraz zasobami przyrodniczymi. Takie podejście jest w stanie nie tylko pozytywnie wpłynąć na jakość zasobów wodnych w obrębie jednostek urbanistycznych, ale również w sposób znaczący przyczynić się do wzrostu jakości przestrzeni publicznych. Brak koordynacji działań jednostek zarządczych, a często brak ustalonej formy władania terenem w znaczący sposób utrudnia sprawne prowadzenie działań, a w skrajnych przypadkach doprowadza do silnych przekształceń środowiska przyrodniczego. Przykładem może posłużyć dolina Dopytywu spod Konopnicy, gdzie brak odpowiedniego utrzymania oraz samowolne działania mieszkańców doprowadziły do zaniku wody w korycie na jego środkowym i dolnym odcinku oraz permanentne podtopienie terenu na znacznej powierzchni.

Podsumowując, należy podkreślić że Miasto Lublin charakteryzuje się problemami środowiskowymi typowymi dla polskich jednostek urbanistycznych, w których nastąpił dynamiczny rozwój gospodarczy i nienadążający za nim system ochrony wartości przyrodniczych. Koncentracja problemów środowiskowych obejmuje północną i wschodnią

<sup>7</sup> w ramach projektu Ministerstwa Środowiska, realizowanego w okresie 17.01.2017 – 17.01.2019, którego głównym celem jest ocena wrażliwości na zmiany klimatu 44 największych polskich miast i zaplanowanie działań adaptacyjnych, adekwatnych do zidentyfikowanych zagrożeń.

<sup>8</sup> Miejski plan adaptacji do zmian klimatu Miasta Lublina. Założenia, wersja wyłożona do konsultacji społecznych w styczniu 2018 r., <https://lublin.eu/mieszkanicy/partycypacja/konsultacje-spoleczne/plan-adaptacji-do-zmian-klimatu/obwieszczenie-o-przystapieniu-do-opracowania-projektu-mpa,1,3776,1.html>

część miasta ze szczególnym naciskiem na śródmieście gdzie problemy środowiskowe kumulują się z negatywnymi zjawiskami gospodarczymi i przestrzenno-funkcjonalnymi.

Na podstawie przeprowadzonych analiz, zweryfikowanych podczas spotkań warsztatowych z przedstawicielami poszczególnych wydziałów Urzędu Miasta<sup>9</sup>, ustalono, że w hierarchii wyzwań jakie stoją przed Lublinem jest ochrona dziedzictwa przyrodniczego i kulturowego suchych dolin i wąwozów oraz zapewnienie ich ciągłości na obszarze miasta. Jednocześnie w kontekście stojących przed Lublinem wyzwań związanych z adaptacją do zmian klimatu, zakłada się wykorzystanie ich potencjału do świadczenia usług ekosystemowych, w tym funkcji retencyjnej dla wód opadowych i roztopowych, co wpłynie pozytywnie na większość zdiagnozowanych w mieście problemów.

---

<sup>9</sup> zrealizowanych w lutym i kwietniu 2018 r.



## 4 WSTĘPNE OKREŚLENIE SKŁADU GRUPY DOCELOWEJ

Identyfikacja podmiotów/grup zawodowych związana jest ściśle z wyłonionymi grupami interesariuszy. W przypadku miasta Lublin, można wymienić grupy zawodowe, które będą miały znaczący **bezpośredni oraz pośredni** wpływ na przyrodę analizowanego terenu. Wśród grup wpływających **bezpośrednio** na analizowany obszar wyróżnić można m.in.:

- Wydziały Urzędu Miasta Lublin, w szczególności reprezentantów następujących Wydziałów:
  - Biuro ds. Zagospodarowania Dolin Rzecznych i Wąwozów,
  - Biuro Miejskiego Architekta Zieleni,
  - Biuro Miejskiego Konserwatora Zabytków,
  - Biuro Rewitalizacji,
  - Wydział Architektury i Budownictwa,
  - Wydział Funduszy Europejskich,
  - Wydział Ochrony Środowiska,
  - Wydział Planowania,
  - Wydział Kultury,
  - Biuro Partycypacji Społecznej,
  - Biuro - Lubelskie Centrum Aktywności Obywatelskiej,
  - Wydział Bezpieczeństwa Mieszkańców i Zarządzania Kryzysowego,
- Rada Miasta Lublin,
- MPWiK Sp. z o.o. Lublin,
- Wody Polskie/ RZGW Lublin,
- Rady dzielnic - Węglin Północny, Węglin Południowy, Konstantynów,
- mieszkańców dzielnic – Węglin Północny, Węglin Południowy, Konstantynów,
- organizacje ekologiczne i społeczne,
- mieszkańców gminy Konopnica.

Natomiast do grupy podmiotów, oddziałujących w sposób **pośredni** na analizowany obszar, zaliczyć można:

- Wojewódzki Fundusz Ochrony Środowiska i Gospodarki Wodnej,
- Regionalna Dyrekcja Lasów Państwowych,
- Rada Gminy Konopnica,
- Uniwersytet Przyrodniczy w Lublinie,
- Katolicki Uniwersytet Lubelski im Jana Pawła II,
- Uniwersytet Marii Curie-Skłodowskiej,
- Towarzystwo dla Natury i Człowieka,
- Zespół Lubelskich Parków Krajobrazowych,

- Stowarzyszenie Młodych Naukowców,
- Lubelskie Towarzystwo Ornitologiczne,
- Fundacja „ECO”,
- Liga Ochrony Przyrody, Zarząd Okręgowy w Lublinie,
- osoby czasowo przebywające na obszarze miasta (np. bliskich przyjeżdżających do rodzin, osób chcących spędzić w tym rejonie wolny czas itp.),
- funkcjonariusze Straży Miejskiej w Lublinie,
- administracja i właściciele ogródków działkowych,
- przedstawiciele biznesu / sektora MŚP.

## 5 UZGODNIENIE OBIEKTU

W Projekcie Studium uwarunkowań i kierunków zagospodarowania przestrzennego miasta Lublin – Część I: Uwarunkowania<sup>10</sup>, przeanalizowano 10 potencjalnych obszarów rozwojowych w zakresie ich predyspozycji i barier rozwojowych:

- Obszar I - Północny – „Czechów – Sławin”,
- Obszar II - Północny – „Czechów – Ponikwoda”,
- Obszar III - Północny – „Ponikwoda”,
- Obszar IV - Wschodni – „Hajdów – Zadębie”,
- Obszar V - Wschodni – „Felin”,
- Obszar VI - Wschodni – „Dziesiąta Wieś – Głusk”,
- Obszar VII - Południowy – „Abramowice”,
- Obszar VIII - Południowy – „Zemborzyce”,
- Obszar IX - Zachodni – „Węglin”,
- Obszar X - Zachodni – „Szerokie”,

Analiza uwarunkowań przyrodniczo-przestrzennych i społecznych miasta Lublin w kontekście wyboru obszaru problemowego spełniającego kryteria wskazane w powyższym rozdziale oraz konsultacje w Urzędzie Miasta Lublin pozwoliły na wytypowanie dwóch potencjalnych terenów mogących stanowić obszar problemowy dla realizacji projektu Integraplan:

- dolina Doptýwu spod Konopnicy,
- obszar Czechów – Ponikwoda.

W ramach warsztatów zanalizowano oba obszary pod względem istniejących problemów przyrodniczych oraz problemów z zagospodarowaniem tych obszarów i następnie uzgodniono, że ze względu na przedstawiane wartości przyrodnicze oraz uwarunkowania własnościowe gruntów, jak również plany rozwojowe Miasta Lublina, do dalszych prac wybrano obszar doliny Doptýwu spod Konopnicy.

Zgodnie z projektem *Studium uwarunkowań i kierunków zagospodarowania przestrzennego miasta Lublin*<sup>11</sup> dolina Doptýwu spod Konopnicy stanowi ważny korytarz ekologiczny - wskazany do bezwzględnej ochrony i wzmocnienia funkcji przyrodniczych. W granicach administracyjnych miasta oprócz strefy miejskiej i śródmiejskiej wyłoniono 10 potencjalnych obszarów rozwojowych miasta „na zewnątrz”, wymagających odrębnego przeanalizowania możliwości kształtowania struktur osadniczych pod kątem istniejących uwarunkowań przestrzennych, przyrodniczych, kulturowych i infrastrukturalnych. Obszar IX (który obejmuje dolinę Doptýwu spod Konopnicy) w całości objęty jest obowiązującym miejscowym planem zagospodarowania przestrzennego. Wzmocnienia funkcji przyrodniczych wymaga tu rejon Doptýwu spod Konopnicy wraz z zasilającymi go suchymi dolinami oraz suche doliny i wąwozy położone wzdłuż linii kolejowej. W projekcie Studium, w Obszarze IX wyznaczono

---

<sup>10</sup> Studium uwarunkowań i kierunków zagospodarowania przestrzennego miasta Lublin – Część I: Uwarunkowania, Prezydent Miasta Lublin, Wydział Planowania, Lublin 2017

<sup>11</sup> Projekt Studium uwarunkowań i kierunków zagospodarowania przestrzennego miasta Lublin – Uwarunkowania, 2018, dokument podczas II wyłożenia do wglądu publicznego

tereny aktywizacji gospodarczej i koncentracji miejsc pracy (na południe od projektowanej tzw. Trasy Zielonej), tereny intensywnej urbanizacji (przeważająca część obszaru), tereny dolin rzecznych (dolina Dopływu spod Konopnicy) oraz tereny koncentracji wielkokubaturowych obiektów handlowych.

Dopływ spod Konopnicy, jak sama nazwa wskazuje, swój bieg rozpoczyna w Konopnicy jako pojedyncza struga, do której po około 1 km dołącza kolejna. W początkowym odcinku płynie on w kierunku równoleżnikowym z zachodu na wschód, następnie po połączeniu się z drugim ciekim skręca na północny-wschód i płynie równolegle do przebiegającej w odległości około 1 km na wschód alei Kraśnickiej. Całkowity zanik wody cieką następuje w rejonie Lipniaka.<sup>12</sup>

Charakterystyka Dopływu spod Konopnicy<sup>13</sup>:

- Całkowita powierzchnia zlewni 18,7 km<sup>2</sup>,
- Całkowita długość rzeki 7,52 km,
- Długość odcinka w obrębie miasta Lublin 5,52 km,

Dolina Dopływu spod Konopnicy w większości nadal użytkowana jest rolniczo oraz przeznaczona jest przede wszystkim pod łąki i pastwiska. Z kolei suche doliny stanowią nieużytki lub zagospodarowane są pod ogrody działkowe.<sup>14</sup>

---

<sup>12</sup> Projekt Studium uwarunkowań i kierunków zagospodarowania przestrzennego miasta Lublin – Uwarunkowania, 2018, dokument podczas II wyłożenia do wglądu publicznego

<sup>13</sup> Ibidem

<sup>14</sup> Ibidem

## 6 WYNIKI WIZJI TERENOWEJ

Dopływ spod Konopnicy jest lokalnym ciekim płynącym w rowie, który częściowo został poddany regulacji, a w części jest w stanie zbliżonym do naturalnego. Źródła Dopływu spod Konopnicy znajdują się na terenie gminy Konopnica w rejonie przecięcia Obwodnicy Lublina – S19 z drogą wojewódzką 747 (Konopnica – Bełżyce), w niszy bagiennej zwanej również źródłem św. Wojciecha. Ciek powyżej km 5+220 był pogłębiany przez gminę Konopnica. Od granicy gmin Konopnica – Lublin ciek płynie w naturalnym korycie „bruździe” o szerokości i głębokości ok. 20 – 50 cm. Długość ciek wynosi 7 520 m, w tym w granicach miasta Lublin 5 520 m. Dolina Konopnicy stanowi zielono-błękitną oś zarówno dla mieszkańców miejscowości Konopnica – graniczącej z Lublinem od zachodu, jak i dzielnic położonych po obu stronach doliny Węglina Północnego i Południowego oraz Konstantynowa. Hydrograficznie dolina ściśle powiązana jest z doliną Czechówki, do której uchodzi poniżej na skrzyżowaniu Alei Solidarności i Warszawskiej, nieopodal Ogrodu Botanicznego Uniwersytetu Marii Curie-Skłodowskiej. Na wysokości ulicy Głębokiej do doliny Dopływu spod Konopnicy dochodzi dolina łącząca ten obszar z terenami blisko centrum miasta, a dokładnie w rejon Uniwersytetu Przyrodniczego w Lublinie. Już same te powiązania stanowią potencjał doliny Dopływu spod Konopnicy i predysponują go do specjalnej ochrony oraz włączenia go w zielono-błękitną sieć infrastruktury miejskiej.

Obszary graniczące z doliną Dopływu spod Konopnicy zagospodarowane są pod budownictwo mieszkaniowe z tendencją do dalszego rozwoju, co z jednej strony stanowi zagrożenie ze strony presji deweloperskiej na zagospodarowanie doliny, z drugiej natomiast jest bodźcem do wykreowania przestrzeni publicznej o wysokich walorach przyrodniczo-krajobrazowych dla mieszkańców tej części miasta.

Należy również pamiętać, że górna część zlewni Dopływu spod Konopnicy zlokalizowana jest w gminie Konopnica. Powierzchnia gminy Konopnica wynosi 93 km<sup>2</sup>, a administracyjny podział gminy obejmuje 21 sołectw: Konopnica, Kozubszczyzna, Lipniak, Marynin, Motycz, Motycz Józefin, Motycz-Konopnica, Motycz Leśny, Pawlin, Radawczyk Drugi, Radawiec Duży, Radawiec Mały, Sporniak, Stasin, Szerokie, Tereszyn, Uniszowice, Zemborzyce Dolne, Zemborzyce Podleśne, Zemborzyce Tereszyńskie i Zemborzyce Wojciechowskie.

Dolina Dopływu spod Konopnicy w większości nadal użytkowana jest rolniczo oraz przeznaczona jest przede wszystkim pod łąki i pastwiska. Z kolei suche doliny – szczególnie w granicach administracyjnych Lublina – stanowią tereny nieużytkowane lub zagospodarowane są pod ogrody działkowe.

Jednym z fundamentów koncepcji zielonej infrastruktury jest ekologia człowieka, w myśl której miasto jest systemem funkcjonującym w oparciu o złożone, wzajemne oddziaływania między ekosystemem, rozumianym jako przestrzeń fizyczna, i sferą społeczną. Wprowadzanie zielonej infrastruktury jako systemu rozwiązań wielofunkcyjnych, kształtujących zarówno przestrzeń fizyczną jak przyczyniających się do dobrego funkcjonowania przestrzeni społecznej, jest zgodne z postrzeganiem miasta jako swoisty ekosystem. Niedogodności w funkcjonowaniu miasta, wynikające z zaniedbywania przyrodniczo-środowiskowego aspektu ładu przestrzennego, negatywnie wpływające na jakość życia mieszkańców. Jeśli jakość i dostępność terenów zielonych jest jednym z kryteriów oceny jakości życia mieszkańców miasta, to należy ją postrzegać, podobnie jak

całość przyrody i całość fizycznego wymiaru miasta, jako funkcjonalną część systemu, a nie tylko jako zasoby do eksploatawania.

Dolina Dopływu spod Konopnicy ma bardzo duży potencjał do świadczenia tzw. usług ekosystemowych dla mieszkańców pobliskich dzielnic, a jej przestrzenne powiązania np. z doliną Czechówki do ujęcia jej w ogólnomiejską sieć terenów zielonych.

Dolina Dopływu spod Konopnicy kilkakrotnie przecięta jest ważnymi arteriami komunikacyjnymi, które uniemożliwiają swobodne poruszanie się doliną (ul. Wojciechowska, Nałęczowska czy Aleja Solidarności). Istotnym elementem ograniczającym powszechny dostęp do doliny są tereny zajęte przez ogrody działkowe obejmujące znaczną część doliny.

Zarówno w przypadku barier komunikacyjnych, jak i terenów zajętych pod ogrody działkowe, poruszanie się wzdłuż nich jest zadaniem trudnym, natomiast współpraca odpowiednich grup zawodowych i zarządczych może w sposób znaczący ułatwić korzystanie z tych zasobów. Występowanie powyższych uwarunkowań, powoduje, że Dolina Dopływu Spod Konopnicy nie jest ciągła od źródeł do ujścia do Czechówki, a atrakcyjne przyrodniczo i wypoczynkowo obszary występują fragmentarycznie i są poprzecinane istniejącą infrastrukturą drogową czy też ogrodzonymi ogródkami działkowymi. Przywrócenie dostępu do koryta rzeki, szczególnie na odcinkach zajętych przez ogródki działkowe umożliwi nie tylko swobodne przemieszczanie się wzdłuż ciek, ale również kontrolę stanu i jakości jego środowiska – co może stanowić kontynuację działań podjętych w projekcie.

Działania zmierzające do odbudowy ciągłości dolin i wąwozów wymagały będą wieloletnich działań i współpracy oraz dobrej woli zarówno zarządzających, jak i właścicieli gruntów. W ramach prac wstępnych projektu Integraplan dokonano wyboru obszaru problemowego, który może stanowić przykład czynnej ochrony przy równoczesnym wykorzystaniu obszarów przyrodniczo cennych na cele społeczno-gospodarcze miasta.



Rysunek 5 Fragment obszaru problemowego

Źródło: GIG Katowice

Obszar problemowy przedstawiony na rysunku (Rysunek 5; Rysunek 6) rozpoczyna się od przekroczenia Dopływu spod Konopnicy z ul. Lipniak (km 3+340), aż do zbiorników retencyjnych przy ul. Laskowej (km 4+370). Długość ciek objęta rozwiązaniami koncepcyjnymi wynosi 910 m.

Tabela 5 przedstawia charakterystykę stanu istniejącego doliny Dopływu spod Konopnicy na odcinku od km 3+340 do km 4+370.

Tabela 5 Charakterystyka obszaru problemowego

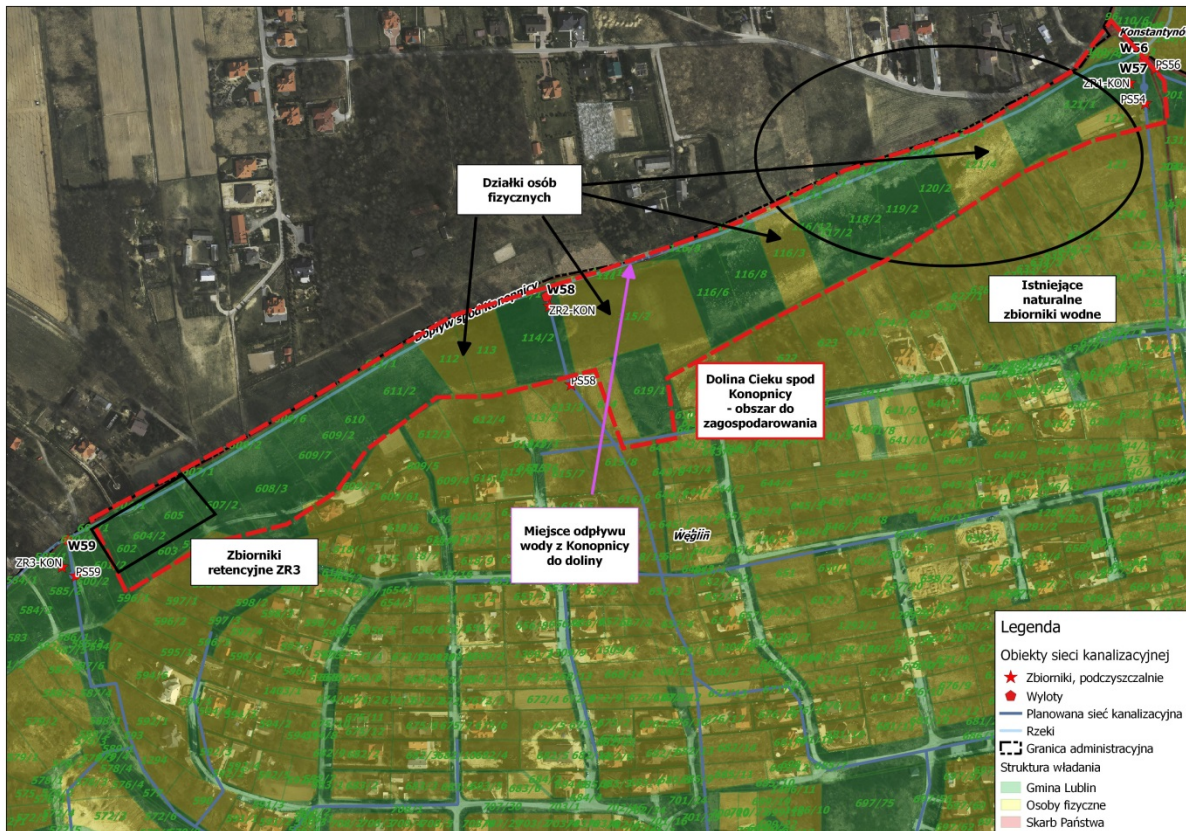
Kilometraż	Charakterystyka
3+340	Przepust pod ul. Lipniak. Dopływ z rowu opaskowego odwadniającego podmokły teren położony powyżej ul. Lipniak.
od 3+300 do 3+390	Dolina wąwozu ul. Lipniak.
od 3+340 do 3+800	Koryto Dopływu spod Konopnicy suche. Po prawej stronie ciek utworzyły się stawy i tereny podmokłe. Zasilanie w wodę stawów pochodzi z przekopu wykonanego na Dopływie spod Konopnicy. Roślinność oraz ptactwo wodne wskazują, że obszar ten od kilkunastu lat naturalnej sukcesji przez gatunki typowe dla obszarów podmokłych.



Kilometraż	Charakterystyka
od 3+790 do 3+970	Dolina wąwozu mającego początek w pomiędzy ul. Józefa Piechoty i Tadeusza Krwawicza.
3+800	Przekop na Dopływie spod Konopnicy prowadzący wody do doliny.
3+850	Przekop na Dopływie spod Konopnicy prowadzący wody do doliny.
od 3+800 do 3+850	Podmokły teren doliny. Naturalne wyrzeźbienie korytek przez ciek.
od 3+900 do 3+920	Skupisko drzew
3+900	Planowany wylot kanalizacji deszczowej W58.
od 3+900 do 4+020	Podmokły teren doliny. Brak zasilania ze strony Dopływu spod Konopnicy (brak korytek rowów). Dopływ spod Konopnicy przepływa przez niewielkie skupisko drzew.
od 4+020 do 4+200	Po prawej stronie Dopływu spod Konopnicy znajduje się obszar łąkowy
4+230	Połączenie Konopnicy z istniejącymi zbiornikami wód deszczowych ZR3. Kanał łączący Dopływ spod Konopnicy ze zbiornikami, ma służyć do odświeżania wody w zbiornikach.
od 4+260 do 4+370	Po prawej stronie Dopływu spod Konopnicy zlokalizowane są zbiorniki retencyjne wód deszczowych ZR3 (2 szt.), których zadaniem jest gromadzenie wód opadowych z osiedla Lipniak. Zbiorniki ZR3 zostały zaprojektowane i wykonane jako zbiorniki suche. W przypadku przepełnienia zbiorników wody opadowe mają być odprowadzane na pobliskie łąki (poza koryto). Zbiorniki położone są na działkach stanowiących własność Gminy Lublin. Drogi dojazdowe, gruntowe utwardzone, od strony miasta Lublin.
4+250	Mostek na drodze gruntowej pomiędzy gminą Konopnica i miastem Lublin.
od 4+240 do 4+300	Zbiornik wodny na terenie gminy Konopnica (działka osoby fizycznej). Nie stwierdzono widocznego połączenia z Konopnicą. Poziom wody w zbiorniku jest powyżej lustra wody w cieku.
od 4+300 do 4+600	Dolina wąwozu mającego początek w rejonie ul. Feliksa Skubiszewskiego – Tarninowej.

Źródło: Opracowanie własne GIG, na podstawie <http://geoportal.lublin.eu/sipl/app/index#>,  
kompozycja: Planowanie przestrzenne





Rysunek 3 Mapa obszaru problemowego

Źródło: Opracowanie własne GIG

Tabela 6 przedstawia strukturę władania działkami w dolinie Dopływu spod Konopnicy na odcinku od skrzyżowania z ul. Lipniak do rejonu zbiorników retencyjnych ZR3 przy ul. Laskowej. Do określenia numerów działek oraz struktury władania wykorzystano informacje pochodzące z geportalu miasta Lublin.<sup>15</sup>

Tabela 6 Struktura własnościowa terenu

Kilometraż	Nr działki	Struktura władania	Uwagi
od 3+340 do 4+370	133	Skarb Państwa	Działka na której płynie ciek. Wydzielona działka wód płynących.
od 3+340 do 3+350	111	Skarb Państwa	Działka na której płynie ciek
od 3+350 do 3+470	121/1	Gmina Lublin	Działka na której płynie ciek
od 3+347 do 3+540	121/3 121/4	Osoby fizyczne	Działka sąsiadująca – dolina cieków, rozlewiska

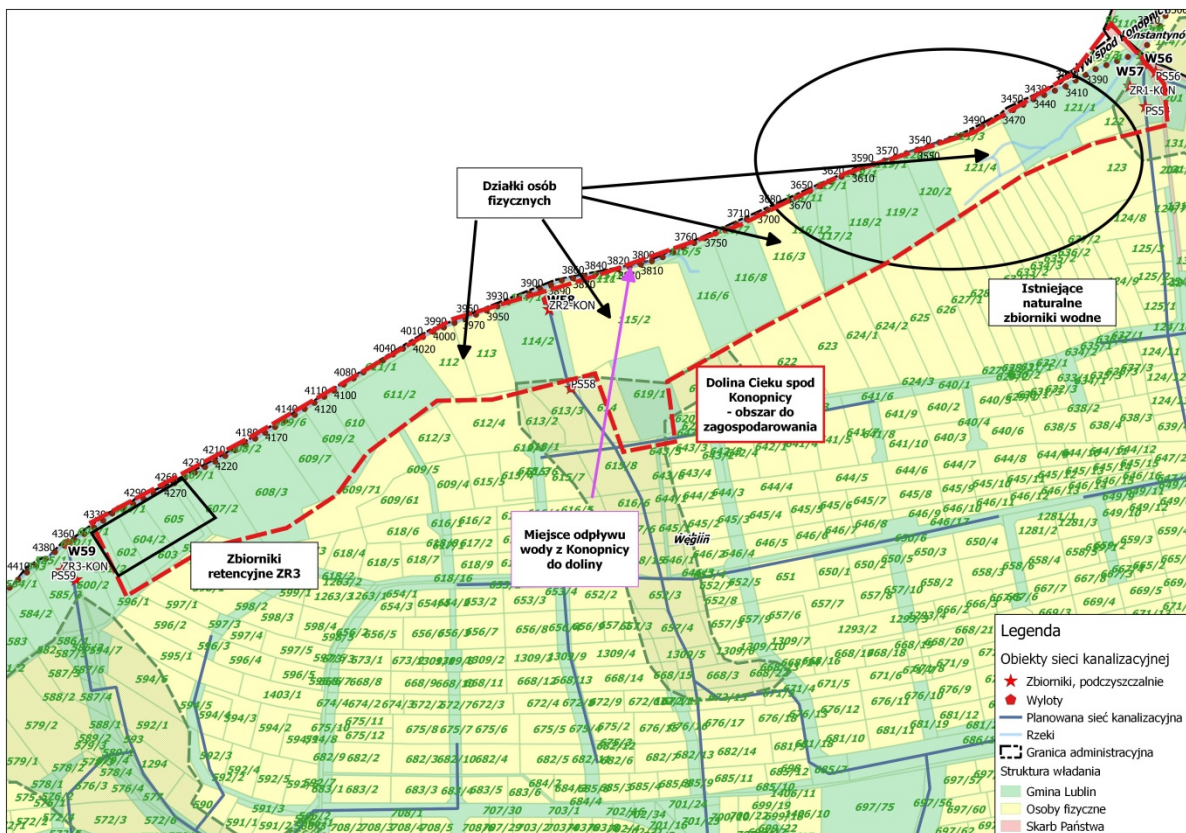
<sup>15</sup> geoportal.lublin.eu

Kilometraż	Nr działki	Struktura władania	Uwagi
od 3+540 do 3+670	120/1 120/2 119/1 119/2 118/1 118/2 117/1 117/2 116/11 116/12	Gmina Lublin	Działka sąsiadująca – dolina cieku, rozlewiska
od 3+670 do 3+710	116/3	Osoby fizyczne	Działka sąsiadująca – dolina cieku, rozlewiska
od 3+710 do 3+800	116/7 116/8 116/5 116/6	Gmina Lublin	Działka sąsiadująca – dolina cieku, rozlewiska
od 3+800 do 3+890	115/1 115/2	Osoby fizyczne	Działka sąsiadująca – dolina cieku, teren łąki, podmokły
od 3+890 do 3+940	114/1 114/2	Gmina Lublin	Działka sąsiadująca – dolina cieku, teren łąki, podmokły
od 3+940 do 4+020	113 112	Osoby fizyczne	Działka sąsiadująca – dolina cieku, teren łąki, podmokły
od 4+020 do 4+260	611/1 611/2 610 609/2 609/6 609/7 608/2 608/3 607/1 607/2	Gmina Lublin	Działka sąsiadująca – dolina cieku, teren łąki,

Kilometraż	Nr działki	Struktura władania	Uwagi
od 4+260 do 4+370	605	Gmina Lublin	Działka sąsiadująca – dolina ciek, zbiorniki retencyjne ZR3
	604/1		
	604/2		
	602		
	601/1		
	601/2		
	600/1		
600/2			

Źródło: Opracowanie własne GIG, na podstawie <http://geoportal.lublin.eu/sipl/app/index#>, kompozycja: Planowanie przestrzenne

Dopływ spod Konopnicy począwszy od przekroczenia granicy gminy Konopnica z miastem Lublin płynie na działkach Skarbu Państwa nr: 543 i 111 (arkusz mapy: 1; nr obrębu 72; Obręb: Konopnica II). Fragmentarycznie przepływa przez działki (np. sąsiaduje równolegle brzegiem prawym, przecina działki) należące do miasta Lublin oraz osób fizycznych (dz. nr. 112, 113, 115/1, 116/3, 121/3) (Rysunek 7).



Rysunek 4 Podział własnościowy terenu

Źródło: Opracowanie własne GIG

Niejednorodna struktura własnościowa wymagała będzie w przypadku planowania jakichkolwiek inwestycji uzgodnień z właścicielami gruntów oraz zaangażowania ich na etapie prac koncepcyjnych, w celu uniknięcia wydłużania prac na etapie projektowym i wykonawczym ewentualnych inwestycji.